



# Cymunedau sy'n gwneud y gwahaniaeth

Ein heffraith yn 2024-25





Old Kilpatrick food parcel, Yr Alban

# Cynnwys

<b>Rhagair</b>	<b>4</b>
<b>Cymuned yw'r man cychwyn</b>	<b>6</b>
<b>Y flwyddyn mewn rhifau</b>	<b>7</b>
<b>Gwireddu ein strategaeth</b>	<b>11</b>
<b>Cymunedau'n dod ynghyd</b>	<b>14</b>
<b>Cymunedau'n helpu plant a phobl ifanc i ffynnu</b>	<b>18</b>
<b>Cymunedau iachach</b>	<b>22</b>
<b>Cymunedau amgylcheddol gynaliadwy</b>	<b>27</b>
<b>Cefnogi mudiadau cymunedol</b>	<b>33</b>
<b>Edrych tua'r dyfodol</b>	<b>40</b>
<b>Atodiad A: Methodoleg</b>	<b>44</b>
<b>Ôl-nodiadau</b>	<b>47</b>

# Rhagair

**Wrth i gymunedau barhau i wynebu'r hyn a allai deimlo fel yr amseroedd anoddaf, maent hefyd yn profi rhywbeth syml a dwys: bod cysylltiad, gofal a gweithredu ar y cyd yn parhau i fod ymhlith yr adnoddau mwyaf pwerus sydd gennym.**

Mae sgysiau am gyflwr y wlad yn aml yn canolbwyntio ar yr hyn sy'n chwalu - pwysau ar wasanaethau cyhoeddus, ymddiriedaeth sy'n lleihau, unigedd cynyddol, anghydraddoldeb sy'n dyfnhau, tensiynau cynyddol ac ansicrwydd ynghylch y dyfodol. Mae'r heriau hyn yn real ac maen nhw'n bwysig.

Ond bob dydd, mewn pentrefi, trefi a dinasoedd ledled y DU, rydyn ni'n gweld stori arall. Gwelwn bobl yn dewis dod ynghyd yn hytrach na throi cefn. Gwelwn fudiadau cymunedol yn creu mannau croesawgar lle cynigir cefnogaeth heb farn. Gwelwn wirfoddolwyr yn helpu cymdogion trwy gyfnodau anodd. Gwelwn bobl ifanc yn camu i arweinyddiaeth, cymunedau'n gwella'r lleoedd o'u cwmpas a phobl yn ailadeiladu cysylltiad, ymddiriedaeth a gobraith yn dawel.

Anaml y bydd y gwaith hwn yn cyrraedd penawdau'r wasg. Eto, yn gynyddol, rydym yn dysgu nad yw'r rhan annatod o iechyd cymdeithas, mae'n hanfodol iddi.

Dyna pam mai teitl ein strategaeth yw 'Cymuned yw'r man cychwyn'. Boed y mater yn iechyd, cyfle, cymunedau cryfach, yr amgylchedd neu lesiant, rydym yn gweld fwyfwy bod newid parhaol yn digwydd pan fydd gan gymunedau'r berthnasoedd, yr hyder, y pŵer a'r gefnogaeth i lunio eu dyfodol eu hunain.

Mae cymunedau cryf yn rhan o seilwaith hanfodol gwlad iach. Maent yn llunio lles, gwydnwch, perthyn a chyfle. Maent yn helpu pobl i deimlo'n fwy diogel, yn iachach ac yn fwy cysylltiedig â'i gilydd. Maent yn creu'r amodau lle mae pobl

yn teimlo eu bod yn gallu cyfrannu, cyfranogi a chredu bod ganddynt rywfaint o ddylanwad dros ddyfodol y lleoedd lle maent yn byw.

Yn y flwyddyn a gwmpesir gan yr adroddiad hwn, aeth dros hanner ein harian i gymunedau sy'n wynebu'r tlodi, anfantais a gwahaniaethu mwyaf. Ar draws y DU, fe wnaethom ariannu syniad bob wyth munud.

Diolch i chwaraewyr y Loteri Genedlaethol, cyrhaeddodd y **13,100 o brosiectau** a ariannwyd gennym a ddaeth i ben yn 2024-25 bron i **7 miliwn o bobl** yn uniongyrchol. Elwodd miliynau mwy yn anuniongyrchol trwy deuluoedd, perthnasoedd a chymunedau ehangach. Cyfrannodd gwirfoddolwyr fwy nag un filiwn o ddiwrnodau gwirfoddoli.

Mae'r niferoedd hyn yn arwyddocaol. Ond yr hyn sydd bwysicaf yw'r hyn sydd y tu ôl iddynt.

Clwb ieuenctid sy'n aros ar agor. Oedolyn dibynadwy sy'n gwrando. Gardd gymunedol sy'n helpu cymdogion i gysylltu. Man cynnes lle mae rhywun yn teimlo'n llai unig. Rhieni'n ennill hyder. Ffoaduriaid yn canfod perthyn. Cymunedau'n gwella mannau gwyrdd lleol. Gwirfoddolwyr yn rhoi o'u hamser oherwydd eu bod yn gofalu am y lleoedd maen nhw'n byw ynddynt a'r bobl o'u cwmpas.

Ar draws miloedd o grantiau, gwelwn gymunedau'n gweithredu fel lleoedd cefnogaeth, cyfranogiad a gwydnwch o dan bwysau cynyddol. Rydym hefyd yn gweld mudiadau cymunedol yn gweithredu fel rhan o'r isadeiledd cymdeithasol sy'n helpu i atal unigedd, diffyg ymddiriedaeth a datgysylltiad rhag dyfnhau.

Dros y flwyddyn ddiwethaf, parhaodd cymunedau i wynebu costau byw cynyddol, gwasanaethau cyhoeddus dan straen a phwysau cynyddol ar iechyd meddwl a lles. Rydym hefyd gwelsom

eiliadau o densiwn, rhaniad a thrais a'n hatgoffodd pa mor fregus y gall ymddiriedaeth a pherthyn deimlo weithiau.

Ar yr un pryd, mae'r adroddiad hwn yn dangos nad yw cymunedau'n oddefol yn wyneb y pwysau hyn. Mae pobl yn parhau i ofalu'n fawr am ei gilydd a'r lleoedd lle maent yn byw. Ar draws y DU, mae cymunedau'n dal i greu cysylltiad, cefnogaeth a gobraith - yn aml yn dawel ac yn aml yn erbyn yr ods.

Ond mae'r adroddiad hwn hefyd yn codi cwestiynau pwysig.

Beth arall sydd angen i ni ei wneud i ddysgu am yr hyn sy'n helpu cymunedau i ffynnu? Beth a phwy sydd ar goll o hyd o'r effaith rydyn ni'n ei gweld? Sut ydyn ni'n cryfhau ymddiriedaeth, cyfranogiad a pherthyn mewn mannau lle mae pobl yn teimlo'n ddatgysylltiedig â phŵer a chyfle? Sut ydyn ni nid yn unig yn cefnogi pobl ifanc, ond hefyd yn sicrhau bod ganddyn nhw'r pŵer i lunio dyfodol eu cymunedau? Sut ydyn ni'n sicrhau bod gweithredu amgylcheddol yn teimlo'n berthnasol, yn gynhwysol ac wedi'i wreiddio ym mywyd bob dydd? A sut ydyn ni'n cysylltu gweithredu a arweinir gan y gymuned â'r systemau a'r mudiadau mwy sy'n llunio bywydau pobl?

Yn gynyddol, rydym yn dysgu, er bod gweithredu lleol yn bwysig iawn, na all cymunedau gario'r pwysau hyn ar eu pen eu hunain. Mae maint yr heriau sy'n wynebu cymdeithas - o anghydraddoldebau iechyd i ddarnio cymdeithasol a newid hinsawdd - yn gofyn am fuddsoddiad hirdymor cryfach yn y seilwaith cymdeithasol sy'n helpu cymunedau i ffynnu.

Mae hynny'n golygu bod yn rhaid i'n rôl fel ariannwr barhau i esblygu.

Rydym yn parhau i fod wedi ymrwymo i gefnogi'r syniadau lleiaf ar lawr gwlad hyd at bartneriaethau lleol a chenedlaethol mawr. Ond mae angen i ni hefyd ddysgu ochr yn ochr â chymunedau, rhannu mewnwelediadau'n fwy

agored, cefnogi newid hirdymor a gweithredu'n fwy beiddgar lle mae tystiolaeth a phrofiad cymunedol yn dweud wrthym fod ei angen.

Dros y blynyddoedd nesaf, ein nod yw dyfnhau ein gwaith ar heriau hirdymor. Mae hyn yn cynnwys cysylltiad cymdeithasol a chymunedau cryfach, bywydau iachach, cyfleoedd i blant a phobl ifanc, a gweithredu cadarnhaol dros natur a'r amgylchedd. Byddwn yn cryfhau sut rydym yn dysgu ochr yn ochr â chymunedau a sut rydym yn defnyddio'r wybodaeth honno i lunio gweithredu a buddsoddiad cenedlaethol mwy - ac i gefnogi syniadau mwy, mwy beiddgar sy'n gallu cyflawni newid parhaol.

Mae ein strategaeth wedi'i seilio ar gred syml: cymunedau yw lle mae newid yn digwydd.

Nid fel dewis olaf pan fydd systemau eraill yn methu, ond fel sylfaen ar gyfer dyfodol iachach, tecach a mwy gobeithiol.

Pan fydd cymunedau'n ffynnu, rydyn ni i gyd yn gwneud hynny.

### David Knott Prif Swyddog Gweithredol



Bulwell Forest Garden, Lloegr

# Cymuned yw'r man cychwyn

**Mae'r adroddiad hwn yn dangos, ym mhob prosiect a phob syniad a ariannwn, o'r lleiaf i'r mwyaf, fod potensial am ddyfodol gwell i'n cymunedau.**

Gall llawer o effaith ein hariannu ymddangos yn gyffredin ar yr wyneb. Er mai anaml y bydd y gwaith hwn yn cyrraedd penawdau'r wasg, mae'n creu blociau adeiladu sy'n galluogi cymunedau i gysylltu, meithrin perthnasoedd a gweithredu ar yr hyn sy'n bwysig iddynt.

Mae tystiolaeth yn dangos bod cymunedau cryf, cysylltiedig, ymddiriedus yn trawsnewid bywydau, yn aml mewn ffyrdd tawel ond parhaol. Maent yn creu'r amodau i bobl fyw bywydau iachach, teimlo'n fwy diogel a hyderus a chredu bod ganddynt bŵer, asiantaeth a rheolaeth dros yr hyn sy'n digwydd yn eu cymuned a'u dyfodol. Ein rôl ni yw gwneud hynny'n bosibl ac yn parhaol.

Rydym yn ariannu'r hyn sydd bwysicaf i gymunedau. Rydym yn canolbwyntio ein hariannu lle mae'r angen mwyaf, gan aros yn agored ac yn hygyrch i gymunedau ledled y DU. Ein nod yw ariannu mewn ffyrdd sy'n lleihau baich, yn cynyddu hyder ac yn rhoi'r amser a'r hyblygrwydd sydd eu hangen ar fudiadau i wneud eu gwaith gorau.

Mae'r adroddiad hwn yn dangos bod gweithredu a arweinir gan y gymuned yn helpu i ddod â phobl ynghyd yn ystod yr amseroedd mwyaf heriol, sut mae'r gefnogaeth honno i blant a phobl ifanc yn gynnar yn eu paratoi ar gyfer bywyd gwell, a sut y gall buddsoddi mewn cymunedau iachach helpu i atal problemau yn y dyfodol. Mae'n dangos sut mae cymunedau'n cymryd camau cadarnhaol dros natur a'r amgylchedd.

Pan lanswyd ein strategaeth, Cymuned yw'r man cychwyn, yn 2023, gwnaethom dri dewis clir a newidiodd y ffordd yr oeddem yn gweithio. Canolbwyntiwyd ein gwaith ar **bedwar nod allweddol, dyblwyd swm yr arian sydd ar gael ar gyfer Arian i Bawb y Loteri Genedlaethol** ar lawr gwlad ac **ymrwymwyd i roi ecwiti yn flaenllaw yn ein gwaith.**

Dyma eich Cronfa. Cymuned yw'r man cychwyn. Ac mae'n dechrau gyda phobl yn dewis, bob dydd, i greu mwy o ddyddiau da i'w gilydd.



Breathe Creative, Cymru

# Y flwyddyn mewn rhifau

O 1 Ebrill 2024 i 31 Mawrth 2025, dyfarnwyd £790.9 miliwn drwy 13,100 o grantiau i 12,500 o fudiadau cymunedol, gan gefnogi gweithredu a arweinir gan y gymuned mewn trefi, dinasoedd ac ardaloedd gwledig fel ei gilydd.

Fe wnaethon ni ariannu prosiectau drwy arian achosion da'r Loteri Genedlaethol a chynllun asedau segur y llywodraeth, a darparu ariannu trydydd parti i gefnogi pobl ledled y DU.

## Y Loteri Genedlaethol



**12,648**

o Grantiau

**£757.2m**

## Cyfrifon Segur



**165**

o Grantiau

**£25.9m**

## Trydydd Parti



**287**

o Grantiau

**£7.9m**


Cefnogodd ariannu hyd at 6.8 miliwn o bobl yn uniongyrchol<sup>1</sup>, gyda 14.4 miliwn ychwanegol yn elwa'n anuniongyrchol drwy deuluoedd, rhwydweithiau a chymunedau. Mae hynny hyd at 21 miliwn<sup>2</sup> o bobl a gafodd flas ar effaith ein hariannu – tua 30% o boblogaeth y DU. Cefnogodd pob grant gyfartaledd o 746 o bobl yn uniongyrchol.

Cyrhaeddodd ein harian bob gwlad a rhanbarth yn y DU. Yn hollbwysig, cyrhaeddodd lle'r oedd yr angen mwyaf: aeth 47% o'n grantiau a 51% o'n harian i gymunedau yn y 30% o ardaloedd mwyaf difreintiedig.<sup>3</sup> Mae hyn yn ein rhoi ar y trywydd iawn i gyflawni ein hymrwymiad strategaeth i sicrhau, erbyn 2027, bod o leiaf hanner ein holl grantiau yn mynd i gymunedau sy'n wynebu'r tlodi, anfantais a gwahaniaethu mwyaf.


Ar draws ein hariannu, darparodd 78% gymorth wedi'i dargedu i grwpiau amrywiol, gan sicrhau'r effaith fwyaf ar draws cymunedau. Roedd y 22% sy'n weddill o'r prosiectau a ariannwyd gennym ar agor i bawb, gan ategu prosiectau wedi'u targedu a chyrraedd y rhai a allai gael eu colli fel arall.

Roedd dwy ran o dair o'r prosiectau a ariannwyd yn cynnwys gwirfoddolwyr. At ei gilydd, mae hyn yn cyfateb i 127,878 o wirfoddolwyr dros oes y prosiectau hyn.


### Pwy mae ein prosiectau'n eu cefnogi


**33%**   
Pobl â salwch neu  
anabledd hirdymor


**31%**   
Pobl dan anfantais  
addysgol neu economaidd


**28%**   
Pobl Hŷn


**27%**   
Teuluoedd


**24%**   
Babanod, plant neu bobl ifanc


**18%**   
Menywod a Merched


**17%**   
Gofalwyr

**15%**   
Pobl ag anghenion  
cymhleth lluosog

**14%**   
Pobl ddi-waith


**13%**   
Dynion a Bechgyn

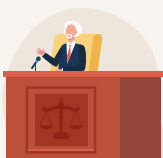
**12%**   
Mudwyr, ceiswyr lloches  
a ffoaduriaid


**12%**   
Cymunedau sy'n profi  
anghydraddoldeb hiliol

**11%**   
Pobl wedi profi niwed,  
cam-drin neu wahaniaethu

**7%**   
Pobl sy'n profi digartrefedd

**6%**   
Pobl LHDTC+

**4%**   
Pobl sy'n ymwneud â'r  
system gyfiawnder

**4%**   
Cymunedau ffydd

**3%**   
Pobl ar ddiwedd eu hoes  
a'u teuluoedd

Noder: Gallai prosiectau ganolbwyntio ar fwy nag un grŵp; felly mae canrannau'n adio i fwy na 100%.



Ar gyfartaledd, roedd pob grant yn cyflogi 14 o wirfoddolwyr, a phob un ohonynt wedi rhoi wyth diwrnod gwaith i'w prosiect. Mae hyn yn gyfanswm o 6.8 miliwn o oriau neu dros 1 filiwn o ddiwrnodau gwaith. Mae hynny'n cynrychioli cyfraniad torfol eithriadol - gwirfoddolwyr yn rhoi eu hamser, eu hegri a'u hymrwymiad yn hael i gryfhau eu cymunedau.

Gyda'i gilydd, mae'r ffigurau hyn yn cynrychioli cyflawniad a rennir. Mae'r niferoedd hyn yn cynrychioli pobl go iawn a bywydau go iawn sydd wedi cael eu newid. Drwy weithio gyda miloedd o arweinwyr a mudiadau lleol, rydym wedi sicrhau bod gan ein hariannu effaith sy'n newid bywydau bob dydd ledled y DU.

**Fe wnaethon ni ariannu dros £760 miliwn ar gyfer ein nodau,<sup>4</sup> wedi'u rhannu fel a ganlyn:**



Cymunedau'n dod ynghyd

**£310.1m**



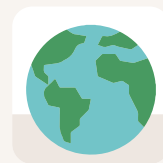
Bywydau iachach

**£175.6m**



Plant a phobl ifanc

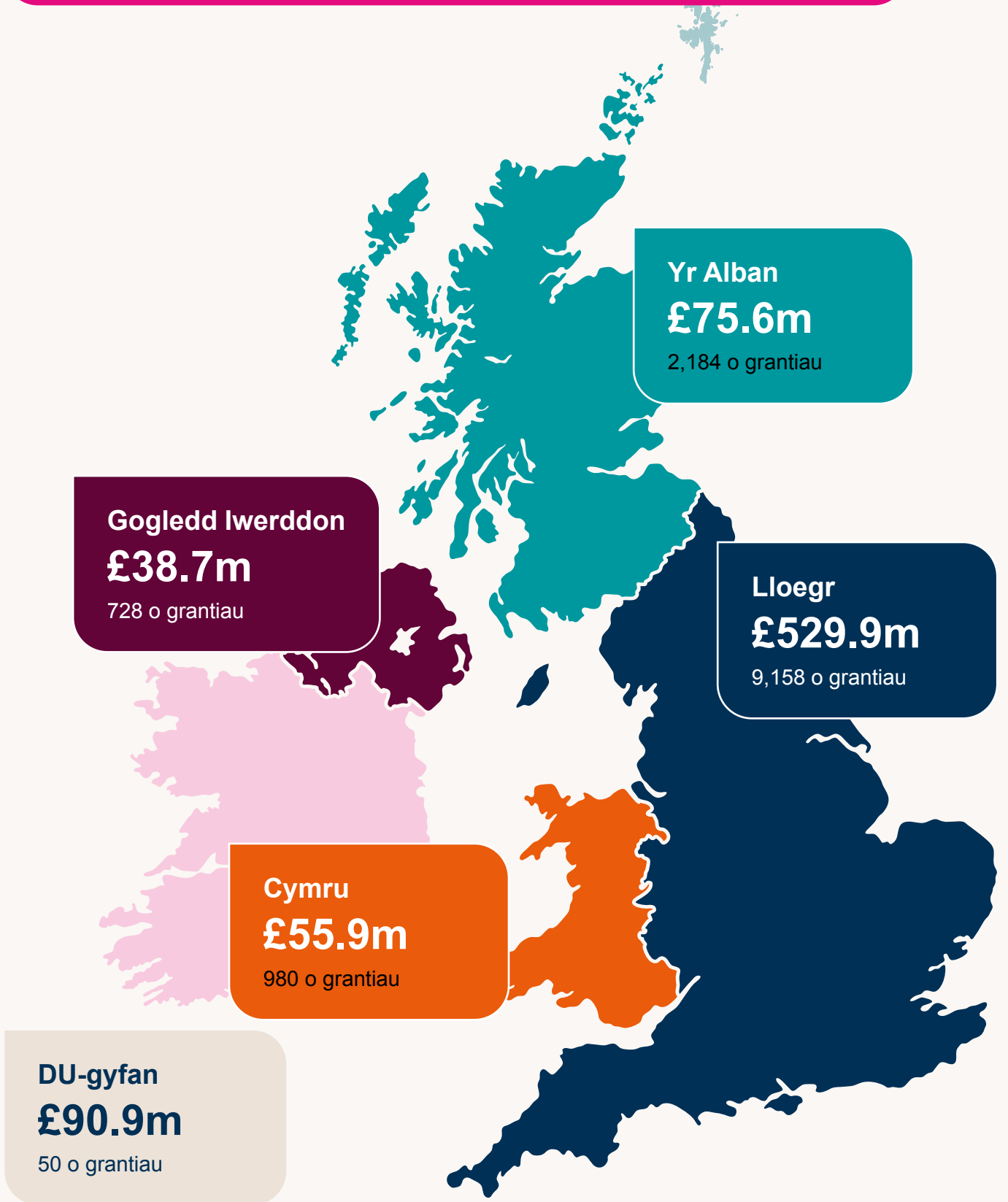
**£208.3m**



Cynladwyedd amgylcheddol

**£69.2m**

**Gyda'n gilydd, rydym wedi ariannu  
13,100 o grantiau, £790.9m**

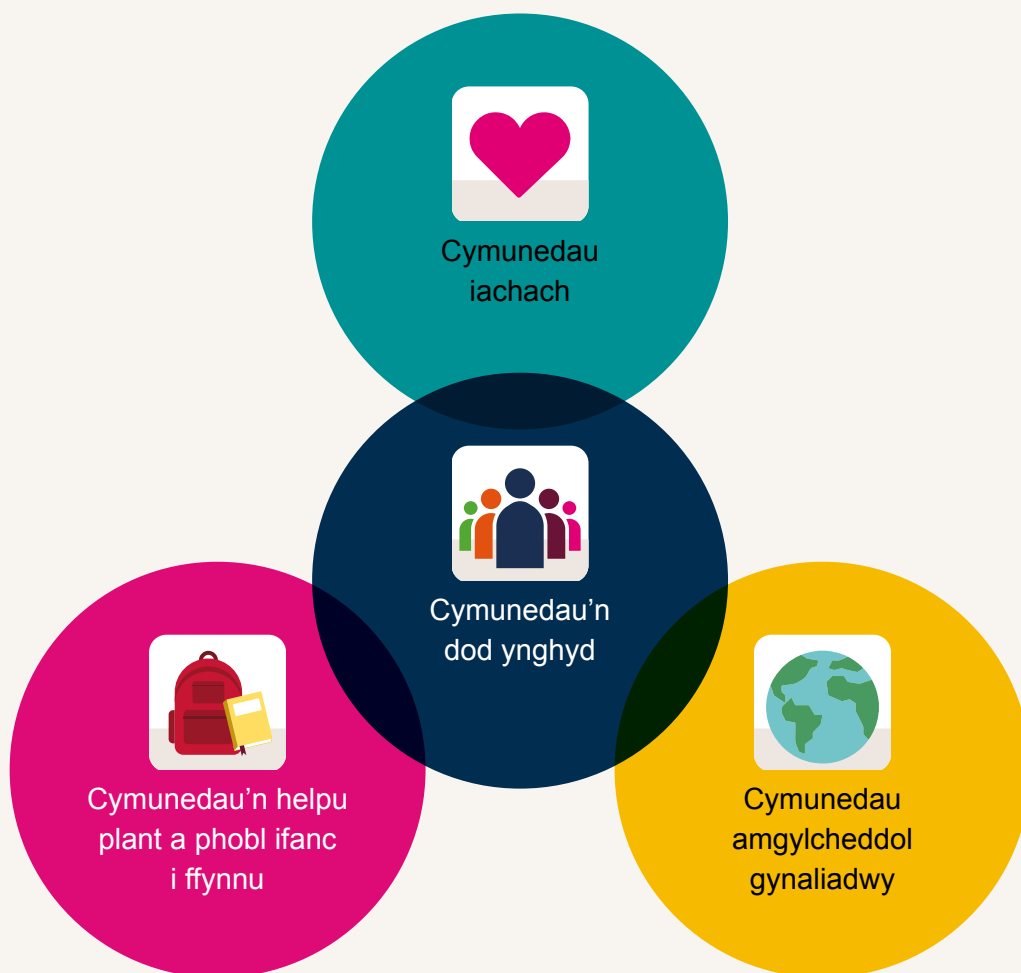


# Gwireddu ein strategaeth

## Ein nodau

Fe wnaethon ni ymgysylltu â mwy na 18,000 o bobl a mudiadau ynglŷn â'r hyn fyddai'n gwneud y gwahaniaeth mwyaf iddyn nhw er mwyn llywio datblygiad ein pedwar nod a arweinir gan y gymuned. Maen nhw'n tywys ein hariannu, ein dysgu a'n hymdrechion i ddylanwadu ar newid. Maen nhw'n cysylltu gweithredu bob dydd â newid hirdymor, gan gefnogi cymunedau i lunio eu dyfodol eu hunain.

### Ein nodau a arweinir gan y gymuned yw:





### Llesiant, cysylltiad a pherthyn

Y canlyniadau sy'n helpu cymunedau i weithredu'n dda bob dydd oedd y rhai a ddewiswyd amlaf – blociau adeiladu cymuned. Maent yn canolbwyntio ar lesiant, cysylltiad, perthyn a phobl yn teimlo eu bod yn gallu llunio eu cymunedau eu hunain. Mae'r canlyniadau hyn yn bwysig i bobl ym mhobman ac yn ffurfio sylfaen llawer o'n heffaith. Yn gynyddol, rydym yn dysgu nad yw'r canlyniadau hyn yn fuddion eilaidd. Mae ymddiriedaeth, cysylltiad, perthyn a chyfranogiad yn amodau sylfaenol ar gyfer cymunedau cryfach, bywydau iachach a gwydnwch hirdymor.

Maent yn fwyaf cysylltiedig â'n nod i gefnogi cymunedau i ddod ynghyd. Mae'r nod hwn yn sail i'n holl waith, felly mae'r canlyniadau hyn yn berthnasol ar draws ein nodau eraill hefyd.

### Sut mae'r cyfan yn cyd-fynd

Mae ein hariannu'n gweithio orau pan fydd canlyniadau'n adeiladu ar ei gilydd. Mae sylfeini cryf, fel lles, cysylltiad, perthyn ac ymddiriedaeth, yn cael eu hadeiladu trwy leoedd diogel i gyfarfod a gweithgareddau a rennir. Mae'r sylfeini hyn wedi'u seilio ar bobl yn teimlo'n abl ac yn cael eu hannog i gyfranogi yn eu cymuned leol.

Gyda'r sylfeini hyn yn eu lle, gall cymorth mwy targedig gael effaith ddyfnach a pharhaol. Mae'r cymorth hwn yn cynnwys gweithio gyda phlant a phobl ifanc, mynd i'r afael ag anghydraddoldebau iechyd a chefnogi gweithredu amgylcheddol.

Gyda'i gilydd, mae'r gwaith bob dydd hwn, a arweinir gan y gymuned, yn helpu i greu newid parhaol - i bobl, i gymunedau a'r lleoedd maen nhw'n eu galw'n gartref.

### Y chwe chanlyniad mwyaf cyffredin oedd:

Gwella lles, iechyd corfforol neu feddyliol pobl (79%)

Cysylltiadau a pherthnasoedd gwell (72%)

Gweithgareddau neu ddigwyddiadau a ddarparwyd, ar-lein neu yn bersonol (60%)

Rhoddodd ymdeimlad o ddiogelwch, perthyn neu ymddiriedaeth i bobl (53%)

Wedi darparu neu wella lleoedd i bobl ddod ynghyd (53%)

Galluogodd bobl i wneud gwahaniaeth cadarnhaol yn eu cymuned (42%)

# Cymunedau'n dod ynghyd

**Dros y blynyddoedd diwethaf, mae nifer y bobl sy'n dweud bod cymuned yn bwysig iddyn nhw wedi gostwng.<sup>8</sup> Mae'r naratif parhaus yn ymwneud â rhaniad a datgysylltiad mewn cymdeithas.**

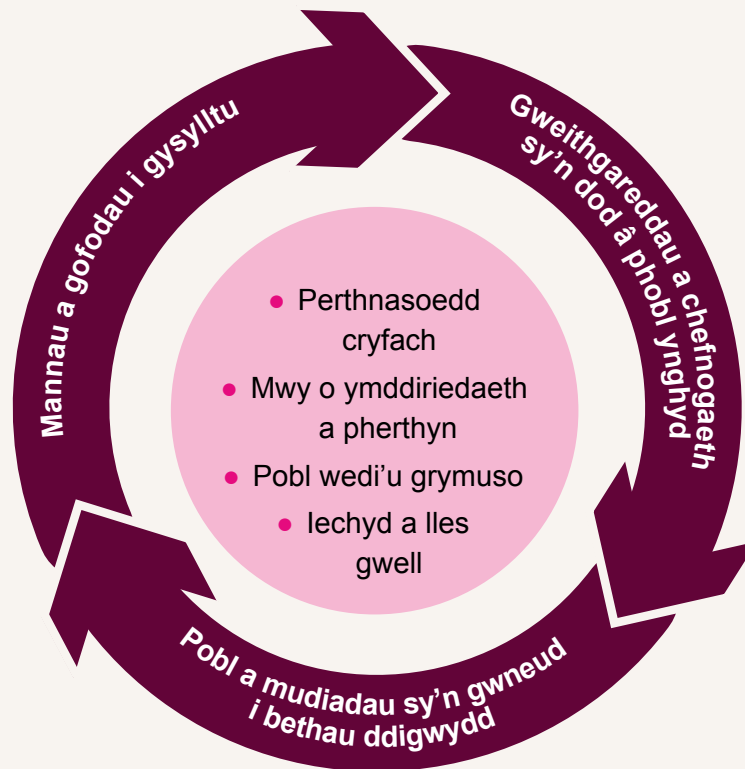
Mae bron i dri chwarter o bobl yn teimlo nad oes ganddyn nhw fawr ddim dylanwad dros benderfyniadau sy'n effeithio ar eu hardal leol.<sup>9</sup> Mae un o bob pedwar o bobl yn profi unigrwydd.<sup>10</sup> Mae lleiafrif sylweddol<sup>11</sup> yn dweud nad ydyn nhw'n teimlo ymdeimlad o berthyn i'r ardal lle maen nhw'n byw. Rydym yn cydnabod yr heriau hyn, ond rydym hefyd yn gweld faint yn waeth y gallen nhw fod wedi bod heb y prosiectau rydyn ni'n eu hariannu.

Mae cefnogi sylfeini cymdeithas, dod â phobl ynghyd i adeiladu cysylltiadau, creu

ymddiriedaeth a pherthyn, a'r pŵer i lunio newid, yn hanfodol bwysig. Dyna pam y dywedodd 81% o ddeiliaid grantiau fod eu prosiect wedi cyfrannu at ddod â chymunedau ynghyd. Dyma'r edau aur sy'n rhedeg drwy bopeth a wnawn a byddwn yn ei wneud.

Mewn llawer o leoedd, ar draws miloedd o grantiau, gwelwn fudiadau cymunedol yn gweithredu fel rhan o'r isadeiledd cymdeithasol sy'n helpu i atal unigedd, tensiwn a datgysylltiad rhag gwaethygu. Gall y gwaith hwn ymddangos yn gyffredin yn aml, ond mae ei bwysigrwydd hirdymor yn ddofn.

Rydym yn galw'r rhain yn 'flociau adeiladu' cymuned gref. Dangosir ein model isod.



## Effaith ein hariannu

Dywedodd saith o bob deg (72%) o'n deiliaid grantiau fod yr ariannu wedi helpu i wella cysylltiadau a pherthnasoedd yn eu cymunedau.



### Cymunedau'n dod ynghyd



Yn 2024-25 dyfarnwyd £310.1 miliwn i gefnogi'r nod hwn.



Roedd grantiau a ddaeth i ben yn 2024-25 o fudd uniongyrchol i dros 3.2 miliwn o bobl ledled y DU.

Yn aml mae'n dechrau gyda lle corfforol, neu hyd yn oed ar-lein - gan ddarparu lleoedd croesawgar a chynhwysol i bobl ymgynnull, dod o hyd i gefnogaeth, ffurfio cyfeillgarwch, chwalu rhwystrau a theimlo eu bod yn perthyn.

Mae'r DU yn wynebu epidemig o unigrwydd. Rhaid i gefnogi cymunedau i fynd i'r afael ag ef fod yn flaenllaw yn ein gwaith. Dyma beth mae ein deiliaid grantiau yn ei wneud. O neuaddau pentref a chanolfannau cymunedol i barciau lleol a chanolfannau cynnes, **mae mwy na hanner (53%) o'n grantiau wedi darparu neu wella manau lle gall pobl ddod ynghyd yn eu cymunedau.**

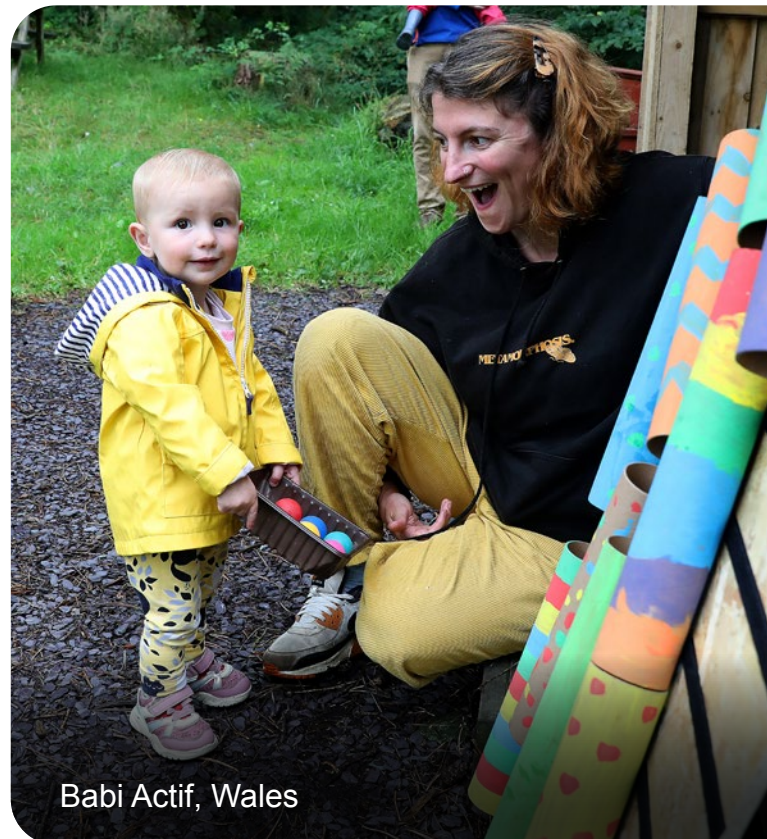
**Gweithiodd bron i bedwar o bob pump (79%) o'r deiliaid grantiau hyn i wneud eu manau'n gynhwysol i bawb**, gan sicrhau eu bod yn hygyrch yn gorfforol, yn ddiogel ac yn groesawgar i bobl o bob cefndir.

## Dywedodd 7 o bob 10

**o'n deiliaid grant wrthym fod ariannu wedi helpu gwella cysylltiadau a pherthnasoedd yn eu cymunedau.**

Mae cysylltiadau cymunedol hefyd yn cael eu creu drwy ddigwyddiadau a gweithgareddau. **Ariannwyd digwyddiadau cymunedol gan gyfanswm o 60% o'n grantiau, yn amrywio o ddathliadau untro i weithgareddau rheolaidd.** Yn aml, mae gwirfoddolwyr yn rhedeg y rhain, o ystyried costau sy'n codi'n serth i'r mudiadau rydyn ni'n eu cefnogi.

Pan fydd pobl yn teimlo'n ddiogel, yn cael eu gwerthfawrogi ac yn gallu ymddiried yn y rhai o'u cwmpas, maent yn llawer mwy tebygol o gysylltu â'u cymuned a chyfrannu ati. Helpodd dros hanner (53%) ein grantiau fuddiolwyr i deimlo mwy o ymdeimlad o ddiogelwch, perthyn ac ymddiriedaeth.



Babi Actif, Wales

## Rhaglen Pals

Ni all Graeme Aston, 62, ganmol digon am y gefnogaeth a gafodd gan Raglen Pals, Stockton-on-Tees. Mae'n darparu gweithgareddau lles i ddynion o bob cymuned, gan eu dwyn ynghyd a darparu cefnogaeth i'w gilydd.



Fel pennaeth Saesneg mewn ysgol fawr yn Hartlepool, roeddwn i dan lawer o bwysau i gael canlyniadau ac roeddwn i'n gweithio 78 awr yr wythnos yn ceisio cadw pethau i fynd. Yna cawsom ddau ddiagnosis o ganser yn y teulu, ac mae gen i fab anabl sydd angen cefnogaeth sylweddol.

Cefais chwalfa emosiynol ac roeddwn i i fwrdd o'r gwaith am wyth mis yn y diwedd. Roedd ffrind, Tim, yn dweud wrtha i 'mêt, mae angen i ti ddod i'r côr' felly es i draw a chwrrd â Mike, y sylfaenydd.

Roedd Mike yn gallu gweld fy mod i'n nerfus a dywedodd yn dawel yn fy nghlust 'edrycha o gwmpas yr ystafell, mae hanner y dynion yma'n mynd trwy sefyllfa anodd'. Gwnaeth i mi deimlo'n llai unig. Yna dechreuon ni ganu. Dim byd mwy na grŵp o ddynion yn canu Keep the Home Fires Burning mewn tafarn, ond roedd yn anhygoel.



Gydag ariannu gan y Loteri Genedlaethol, ehangodd Rhaglen Pals ei chefnogaeth i ddynion yn yr ardal sy'n profi heriau. Gan ddefnyddio diwrnodau hwyliog allan, dosbarthiadau coginio, teithiau cerdded lleol a mwy, darparodd y grŵp fwy o leoedd ar gyfer sgysiau a allai newid bywydau.



Dechreuais fynd bob wythnos ac yn gyflym iawn dechreuais gymryd rhan yn y gwahanol weithgareddau. Mae mor hawdd ymgolli yn eich dioddefaint eich hun a diflastod bywyd bob dydd, ond fe wnaeth y côr fy nhynnu allan o hynny. Roedd gwneud pethau fel garddio, rhywbeth hollol y tu allan i'm byd arferol, a chwrrd â'r dynion hyn na fyddwn i byth wedi cwrdd â nhw, yn hynod werthfawr. Mae gennym ni fywydau mor wahanol, ond eto rydym ni i gyd yn wŷr, yn dadau, yn weithwyr ac yn rhannu cariad at ein cymuned a set gyffredin o werthoedd.



Graeme o The Pals Programme

### Beth sy'n helpu cymunedau i gysylltu?

Nid yw cymunedau cysylltiedig yn digwydd ar ddamwain. Pan fydd manau cynhwysol yn diflannu, mae perthnasoedd dibynadwy yn pylu, mae cyfleoedd i gymryd rhan yn cael eu colli, ac mae pobl yn gwahanu. Fodd bynnag, mae'r prosiectau rydyn ni'n eu hariannu yn dangos sut i atal hyn. Mae manau croesawgar, digwyddiadau cymunedol, perthnasoedd lleol cryf a chyfleoedd i bobl weithredu ar yr hyn sy'n bwysig iddyn nhw i gyd yn helpu i feithrin ymddiriedaeth, perthyn a hyder. Gall y pethau bach hyn wneud gwahaniaeth gwirioneddol, yn enwedig i bobl sy'n teimlo'n ynysig neu sydd â chylch cymdeithasol cyfyngedig.

Mae gweithio'n lleol yn cael effaith fawr. Mae gweithgareddau cadarnhaol sy'n rhoi nod neu ddi-ddordeb cyffredin i bobl yn creu tir cyffredin ac yn meithrin cysylltiad. Mae meithrin cysylltiadau rhwng pobl a'u cymdogaethau yn hyrwyddo ymdeimlad o berthyn. Mewn cyfnod pan fo llawer o bobl yn teimlo eu bod wedi'u datgysylltu oddi wrth wneud penderfyniadau ac oddi wrth ei gilydd, mae'r cyfleoedd hyn i gymryd rhan, cyfrannu ac adeiladu perthnasoedd yn bwysig iawn. Maent

yn helpu i gryfhau'r cyfalaf cymdeithasol a'r ymddiriedaeth y mae cymunedau'n dibynnu arnynt yn ystod cyfnodau anodd.

Gall dysgu sut orau i ddod â phobl ynghyd, chwalo rhwystrau a gwneud cymunedau'n groesawgar i bawb, boed wedi byw yno ers blynnyddoedd neu'n newydd i'r ardal, fod yn heriol. Fodd bynnag, mae'n hanfodol bod gan bobl leol o bob cefndir a phob math o fywyd y pŵer i lunio'r lleoedd maen nhw'n eu defnyddio a'r penderfyniadau sy'n effeithio arnynt nhw, fel bod manau a rennir yn parhau i ddiwallu anghenion y gymuned.

Rydym yn credu mewn symud pŵer a rheolaeth fel y gall pobl arwain newid ar y materion sy'n bwysig iddynt yn eu cymdogaethau, gan ganolbwyntio ar y rhai sydd â'r dylanwad lleiaf. Mae tua 42% o'n grantiau yn helpu pobl i wneud gwahaniaeth cadarnhaol yn eu cymunedau. Byddwn yn mynd ymhellach drwy wneud buddsoddiadau hirdymor, fel y Community Wealth Fund yn Lloegr, gan flaenoriaethu meysydd lle mae mwy o angen. Bydd hyn yn cefnogi pobl i gydweithio i gryfhau'r lleoedd maen nhw'n eu galw'n gartref. Bydd hyn yn helpu cymdogaethau a manau cymunedol i aros yn fyw, yn brysur ac yn llawn dyddiau da.



Building Bridges Theatre Group, Gogledd Iwerddon

# Cymunedau'n helpu plant a phobl ifanc i ffynnu



Nature for Nechells - Lloegr

**Mae pob plentyn a pherson ifanc yn haeddu teimlo'n ddiogel, cael cefnogaeth a gallu edrych i'r dyfodol yn hyderus. Mae ein hariannu yn helpu i wneud hyn yn bosibl. Mae'n rhoi'r dechrau gorau mewn bywyd i fabanod, yn cefnogi plant a phobl ifanc i ddatblygu sgiliau cymdeithasol ac emosiynol ac yn creu cyfleoedd iddynt gael eu clywed, meithrin gwydnwch a ffynnu.**

Mae ein hariannu yn ymateb i heriau gwirioneddol sy'n wynebu plant a phobl ifanc heddiw. Ar ddiwedd 2025, roedd bron i filiwn

o bobl ifanc heb fod mewn addysg, cyflogaeth na hyfforddiant (NEET),<sup>12</sup> yn erbyn cefndir o broblemau emosiynol a lles. Yn ôl The Children's Society, roedd 9% o blant a phobl ifanc rhwng 10 a 17 oed yn 2025 yn nodi lles cyffredinol isel.<sup>13</sup>

Wrth i blant ddod yn bobl ifanc yn eu harddegau ac yn oedolion ifanc, mae rôl y gymuned yn parhau i fod yn bwysig. Ar draws y DU, mae anghydraddoldebau cynyddol a phwysau cynyddol ar lesiant yn parhau i lunio bywydau pobl ifanc.

### Effaith ein hariannu

Mae'r prosiectau rydyn ni'n eu hariannu yn cefnogi plant a phobl ifanc ar sawl lefel, o sesiynau cymorth teuluol unigol a chlybiau ieuentid lleol i raglenni sy'n cyrraedd cymdogaethau cyfan.



### Plant a phobl ifanc yn ffynnu



Yn 2024-25 dyfarnwyd £208.3 miliwn i gefnogi'r nod hwn.



Roedd grantiau a ddaeth i ben yn 2024-25 o fudd uniongyrchol i dros 1.1 miliwn o blant a phobl ifanc ledled y DU.

Mae helpu plant a phobl ifanc i ffynnu yn dechrau o'u dyddiau cynharaf. Ar draws ein hariannu, roedd 7% o'n grantiau yn cefnogi babanod a phlant ifanc yn benodol i gael dechrau da mewn bywyd. Roedd y rhan fwyaf o hyn (92%) trwy gefnogaeth uniongyrchol i deuluoedd yn y dyddiau, misoedd a blynyddoedd cyntaf.

Helpodd y gefnogaeth uniongyrchol hon blant i feithrin sgiliau cymdeithasol ac emosiynol (69%) a gwella eu lleferydd a'u cyfathrebu (43%). Rhoddodd gyfle hefyd i rieni gael cefnogaeth gyda'i gilydd (56%). Helpodd bron i hanner yr arian hwn (42%) y teuluoedd mwyaf anghenus trwy ddarparu hanfodion fel bwyd neu eitemau sylfaenol y cartref. Roedd cefnogaeth arall yn cynnwys cymorth gyda bwyta'n iach a maeth, yn ogystal â chynghor ar iechyd a gofal iechyd.

Mae ein buddsoddiad o £215 miliwn yn A Better Start yn enghraifft o hyn. Mae'n rhaglen 10 mlynedd a gefnogodd deuluoedd a phlant bach mewn pum lleoliad ledled Lloegr.

Er mwyn ffynnu, rhaid i blant a phobl ifanc ddatblygu'r hyder i lywio bywyd wrth iddynt dyfu. Helpodd un o bob pump o'n grantiau (20%) iddynt ddatblygu sgiliau cymdeithasol ac emosiynol hanfodol, gan gynnwys ymdopi â straen, deall eu hemosiynau, bod yn garedig ag eraill, gweithio fel tîm ac adlamu ar ôl anawsterau.

Gall tyfu i fod yn oedolyn fod yn anodd, yn enwedig i'r rhai sy'n wynebu anfantais. Cefnogodd tua 11% o'n grantiau bobl ifanc yn y cyfnod hwn o'u bywydau, gyda chymorth gan gynnwys hyfforddiant, mynediad at addysg bellach a chefnogaeth i ddod o hyd i waith a byw'n annibynnol.



Bangor Foodbank, Gogledd Iwerddon

## Home-Start Wreccsam

**Mae Sam a Stephen yn byw yn Wreccsam gyda'u bechgyn gefeilliaid pedair oed, sydd ill dau ag anghenion ychwanegol, a'u mab dwy oed. Maen nhw'n gwerthfawrogi'r gwahaniaeth mae'n ei wneud i gael rhywun ar eu hochr.**

Pan gyrhaeddodd nhw Home-Start Wreccsam, prin oedd Sam yn ymdopi. Fodd bynnag, dechreuodd pethau newid gydag anogaeth a chymorth ymarferol gan Gyfarwyddwr Home-Start, Pam Hoyle



**Fyddwn i ddim wedi goroesi heb dîm Home-Start. Pan fydd pobl yn dweud eu bod nhw'n boddi, roeddwn i eisoes o dan y dŵr. Prin oeddwn i'n dal gafael. Pam wnaeth fy achub.**

**Mae faint mae'r bechgyn wedi'i ddysgu o fewn misoedd o weithio gyda Pam yn anhygoel. Roeddwn i'n meddwl y byddai'r bechgyn bob amser mewn clytiau ac na fydden nhw byth yn siarad. Dywedodd Pam wrtha i, 'dim ond oherwydd nad ydyn nhw'n gallu siarad, dydy hynny ddim yn golygu nad ydyn nhw'n abl'. Hi oedd y person cyntaf i ddweud hynny wrtha i ac roeddwn i eisiau crio.**



Dros amser, gwnaeth y bechgyn gynydd a oedd Sam ar un adeg yn ei ystyried yn amhosibl. Daeth cerrig milltir bach - dysgu sgiliau newydd, magu hyder, dod yn fwy annibynnol - â gobaith yn ôl i fywyd bob dydd. Ni newidiodd cefnogaeth bopeth ar unwaith, ond gwnaeth i bob diwrnod deimlo'n fwy hylaw.

Mae Home-Start Wreccsam yn helpu teuluoedd lleol sy'n wynebu pwysau ac yn ei chael hi'n anodd cael y cymorth sydd ei angen arnynt.- Gydag ariannu'r Loteri Genedlaethol, mae'r elusen yn gweithio ochr yn ochr â theuluoedd i gryfhau perthnasoedd, meithrin hyder a helpu plant i ffynnu.



**Mae llawer o deuluoedd yn teimlo dan bwysau mawr, nid yn unig oherwydd bywyd teuluol bob dydd ond [hefyd] oherwydd pa mor anodd y gall fod i ddod o hyd i'r gwasanaethau cywir ar yr amser iawn. Mae Home-Start yn helpu trwy bontio bylchau a chynnig cefnogaeth pan fydd teuluoedd yn teimlo ar goll neu ar eu pen eu hunain, un diwrnod ar y tro.**



Sam gyda'i phlant a Pam o Home-Start Wreccsam



Bulwell Forest Garden - Lloegr

### Beth sy'n helpu plant a phobl ifanc i ffynnu?

Mae'r prosiectau rydyn ni'n eu hariannu yn defnyddio amrywiaeth o ddulliau i helpu plant a phobl ifanc i dyfu a ffynnu. Mae'r rhain yn cynnwys mynediad at oedolion dibynadwy, mannau diogel a chroesawgar, a chyfleoedd i gymryd rhan, dysgu a pherthyn.

Mae pobl ifanc yn fwy tebygol o ffynnu pan fydd ganddyn nhw oedolion y gallant ddibynnu arnyd nhw - pobl sy'n gwrandao arnyd nhw, yn eu tywys ac yn eu cefnogi trwy heriau. Yn aml, mae grwpiau cymunedol yn darparu'r perthnasoedd hyn, yn enwedig i bobl ifanc na fyddent efallai'n dod o hyd iddynt mewn mannau eraill.

Mae mannau diogel yn bwysig, boed yn glybiau ieuenctid, canolfannau cymunedol neu weithgareddau anffurfiol lle mae pobl ifanc yn teimlo'n gartrefol, yn cael eu gwerthfawrogi ac yn rhydd i fod yn nhw eu hunain. Mae'r mannau hyn yn helpu i feithrin hyder, cyfeillgarwch ac ymdeimlad o berthyn.

Ond nid oes un dull sy'n addas i bawb, gan fod angen dewis ar bobl ifanc i ddilyn eu diddordebau a'u hangerdd. Mae chwaraeon, y celfyddydau, gwirfoddoli a phrofiad gwaith i gyd yn chwarae rhan hanfodol wrth eu helpu i feithrin sgiliau, rhoi cynnig ar bethau newydd a theimlo'n rhan o rywbeth mwy.

Mae pobl ifanc yn dweud wrthym eu bod eisiau cael eu clywed a'u hymddiried. Maent yn ffynnu nid yn unig pan fyddant yn derbyn cefnogaeth, ond pan fydd ganddynt y pŵer i newid pethau. Mae hyn yn eu galluogi i lunio penderfyniadau a chael mynediad at gyfleoedd ystyrlon i gyfrannu at eu cymunedau a'u dyfodol. Mae llawer o'r prosiectau a ariannwn yn eu galluogi i gymryd cyfrifoldeb, gwneud penderfyniadau a llunio eu cymunedau, fel Young Start yn yr Alban. Rydym yn mabwysiadu'r dull hwn yn y ffordd rydym yn gweithredu hefyd, gan gyd-ddylunio gyda phobl ifanc a rhoi sedd iddynt wrth y bwrdd ar ein bwrdd a'n pwyllgorau. Mae'n eu helpu i feithrin hyder ac yn eu paratoi ar gyfer bod yn oedolion.

Mae lles meddyliol yn bryder allweddol. Rydym yn ariannu prosiectau sy'n darparu cymorth cynnar a chefnogaeth frys, gan helpu pobl ifanc i ymdopi â straen, meithrin gwydnwch a datblygu perthnasoedd iach. Rydym yn dal i ddysgu'r ffordd orau o gefnogi pobl ifanc i lywio'r heriau a gyflwynir gan gyfryngau cymdeithasol, y cyfleoedd i adeiladu eu gyrfaeod yn y dyfodol, a phwysigrwydd oedolion dibynadwy yn eu bywydau.

Gyda'i gilydd, mae'r holl brosiectau hyn rydyn ni'n eu hariannu ledled y DU yn helpu pobl ifanc i deimlo wedi'u cefnogi, yn hyderus ac yn obeithiol – gan roi mwy o ddyddiau da iddyn nhw wrth iddyn nhw dyfu i fod yn oedolion.

# Cymunedau iachach



Derry Play House, Gogledd Iwerddon

**Mae cymunedau'n chwarae rhan hanfodol wrth helpu pobl i fyw bywydau iachach. Mae ein hariannu'n helpu pobl i gymryd camau ymarferol tuag at iechyd gwell, ac yn creu mannau croesawgar sy'n meithrin cysylltiad ac yn cefnogi lles bob dydd. Mae'r prosiectau rydyn ni'n eu hariannu'n ceisio mynd i'r afael ag anghydraddoldebau sy'n sbarduno canlyniadau iechyd gwael. Yn aml, camau ataliol sy'n gwneud y gwahaniaeth mwyaf. Dyma lle gall gweithgaredd cymunedol helpu i leihau'r galw am wasanaethau iechyd yn y dyfodol.**

Ar draws y DU, mae anghydraddoldebau iechyd yn parhau i fod yn eang ac wedi'u gwreiddio'n ddwfn. Mae disgwyliad oes yn amrywio'n sylweddol rhwng rhanbarthau. Yn aml, mae canlyniadau'n waeth mewn rhannau o'r Alban, Gogledd Lloegr a Chymru.<sup>14</sup> Mae

rhai cymunedau'n wynebu rhwystrau hyd yn oed yn fwy oherwydd tlodi, gwahaniaethu neu anfantais hanesyddol.

Mae'r rhai yr ydym yn ceisio eu cefnogi yn cynrychioli potensial aruthrol heb ei wireddu. Ychydig iawn o bobl (<1%) sydd â llais mewn penderfyniadau am wasanaethau iechyd lleol,<sup>15</sup> ond drwy gefnogi gweithredu a arweinir gan y gymuned, gallwn helpu i newid hyn. Mae cefnogaeth i iechyd yn gweithio orau pan gaiff ei llunio gyda chymunedau, nid ei orfodi arnynt.

Mae angen i ni nodi, deall a chael gwared ar y rhwystrau sy'n atal pobl rhag byw bywydau iachach, fel y gallwn wella canlyniadau pawb. Dim ond drwy fynd i'r afael ag anghydraddoldeb iechyd, ochr yn ochr ag anghydraddoldeb iechyd, y gallwn wneud gwahaniaeth gwirioneddol.

### Effaith ein hariannu

Mae ein deiliaid grantiau yn helpu pobl yn eu cymunedau i gymryd camau ystyrlon tuag at iechyd corfforol, meddyliol ac emosiynol gwell - o erddi cymunedol sy'n cefnogi iechyd meddwl i waith allgymorth argyfwng mewn cartrefi.



### Bywydau iachach



Yn 2024-25 dyfarnwyd £175.6 miliwn i gefnogi'r nod hwn.



Roedd grantiau a ddaeth i ben yn 2024-25 o fudd uniongyrchol i dros 1.2 miliwn o bobl ledled y DU.

At ei gilydd, cyfrannodd 79% o'n grantiau at well lles, iechyd corfforol neu iechyd meddwl. O'r grantiau hyn, cyfrannodd 78% o brosiectau at leihau iselder, pryder a straen. Roedd tua 75% yn mynd i'r afael ag unigrwydd, helpodd 57% i gryfhau gwydnwch emosiynol, a chefnogodd 48% ffyrdd iach o fyw, gan gynnwys bwyta'n iach ac ymarfer corff.

Mae cysylltiad clir rhwng y nod hwn a'n nod i gefnogi cymunedau i ddod ynghyd, gan fod angen isadeiledd cymunedol ar adeiladu cymunedau iachach. Felly, darparodd neu wellodd 11% o'n grantiau leoedd sy'n cefnogi iechyd a lles, tra bod 15% wedi darparu gweithgareddau neu ddigwyddiadau.

At ei gilydd, gwellodd 8% o'n grantiau wasanaethau iechyd a lles cymunedol. Mae enghreifftiau'n cynnwys creu gwasanaethau newydd, ehangu rhai presennol neu eu gwneud yn haws i'w cyrchu. Roedd tua 44% o'r grantiau hyn yn cynnwys cyd-ddylunio gwasanaethau gyda phobl leol ac roedd 51% yn cefnogi grymuso cymunedol trwy geisio adborth gan drigolion.



Bristol Climate and Nature Partnership, Lloegr

## Group Recovery Aftercare Community Enterprise (GRACE)



Robert o GRACE Aftercare

**Mae Robert Smith wedi ymroi ei fywyd i helpu eraill i ddod o hyd i sefydlogrwydd, urddas a gobaith. Ond mae wedi bod yn daith galed yn dilyn ei heriau ei hun.**

Sefydlodd yr elusen Group Recovery Aftercare Community Enterprise (GRACE) yn 2012 ar ôl gwella o flynyddoedd o gaethiwed, iechyd meddwl gwael, a digartrefedd, a phlentyndod lle profodd ansefydlogrwydd, tlodi, a thrawma o oedran ifanc.

Er gwaethaf y rhwystrau hyn, llwyddodd Robert, 61 oed, i adeiladu gyrfa lwyddiannus yn y fasnach adeiladu. Ond daeth popeth i chwalu pan gafodd ei ddiswyddo a cholodd yr arian oherwydd yfed a gamblo, gan ddod yn ddigartref yn y pen draw.

“

**Yn union pan oeddwn i'n meddwl fy mod i wedi cyrraedd gwaelod y graig, byddai rhywbeth arall yn digwydd a byddwn i'n suddo hyd yn oed yn ddyfnach. Ceisiais rwystro popeth allan mewn unrhyw ffordd y gallwn, gan obeithio y byddai'n gwneud i mi deimlo'n well, ond dim ond gwaethygu pethau wnaeth hynny.**

”

Gyda'r sefyllfa'n fain iawn, roedd Robert yn barod i gymryd ei fywyd, ond cafodd ei achub gan alwad ffôn.

“

**Roeddwn i'n sefyll ar ymyl y gamlas, yn barod i gamu drosodd, a chanodd fy ffôn. Gweinidog oedd yn ffonio, roedd fy ffrind wedi fy rhoi mewn cysylltiad ag ef.**

”

Dywedodd y gweinidog wrth Robert am fynd at ei wasanaethau dibyniaeth lleol a'r tro hwn gwrandawodd Robert.

Wrth iddo ddechrau gwella, dechreuodd Robert drefnu cyfarfodydd. Darganfu, unwaith y byddai pobl yn gorffen rhaglenni adferiad ffurfiol, nad oedd llawer o gefnogaeth gymunedol i'w helpu i ailadeiladu eu bywydau neu ddatblygu sgiliau newydd.

Felly, sefydlodd GRACE yn Nwyrain Swydd Dunbarton i greu amgylchedd cadarnhaol sy'n canolbwyntio ar ddysgu, cysylltiad a hunanwerth.

Gyda chefnogaeth gan arian y Loteri Genedlaethol, mae GRACE wedi tyfu i gynnig gweithgareddau fel celf, dosbarthiadau digidol, ioga, a theithiau cerdded iechyd, ochr yn ochr â chefnogaeth gan gymheiriaid.

“

**Rwy'n teimlo'n ffodus bob dydd. Rwyf yn y sefyllfa ffodus fy mod yn gweld bywydau pobl yn cael eu newid o'm blaen. Mae pobl yn dod i mewn ac maen nhw ar eu gliniau, wedi torri'n emosiynol, ac yna'n sydyn maen nhw'n hwyluso dosbarthiadau ac yn rhannu eu profiadau cadarnhaol gyda phobl newydd sy'n dod i mewn.**

”

Mae ymrwymiad ysbrydoledig Robert i'w gymuned wedi cael ei gydnabod gyda Medal Ymerodraeth Prydain. Ond ei gamp fwyaf, meddai, yw gweld pobl yn darganfod llwybr iachach a mwy gobeithiol.



GRACE Aftercare - Yr Alban

### Beth sy'n helpu cymunedau i fod yn iachach?

Anaml y mae iechyd gwael yn ymwneud â dewisiadau unigol yn unig. Mae'n cael ei lunio gan broblemau ac anghydraddoldebau dyfnach sy'n cronni dros amser, gan gyfyngu ar gyfleoedd pobl ymhell cyn i salwch ddechrau.

Mae ein hariannu yn cydnabod hyn, gyda thua un o bob deg o'n grantiau yn helpu'n uniongyrchol i leihau anghydraddoldebau iechyd drwy fynd i'r afael ag achosion sylfaenol iechyd gwael. Mae'r rhain yn cynnwys incwm isel, gwaith ansicr, mynediad gwael at wasanaethau ac allgáu cymdeithasol. Mae llawer o brosiectau'n cefnogi pobl sy'n wynebu rhwystrau ychwanegol, fel anabledd hirdymor, anghydraddoldeb hiliol a mathau eraill o anfantais.

Mae deiliaid grantiau yn gwella iechyd drwy weithio mewn ffyrdd sy'n adlewyrchu bywyd go iawn. Mae eu cefnogaeth yn ymarferol, yn groesawgar ac wedi'i llunio gan bobl leol. Gallai hyn gynnwys cymorth gydag anghenion bob dydd, cyfleoedd i feithrin arferion iachach neu fannau diogel lle mae pobl yn teimlo eu bod yn cael eu cefnogi a'u gwerthfawrogi. Dros amser, mae'r gefnogaeth hon yn meithrin ymddiriedaeth, cysylltiad a hyder, gan eu galluogi i gymryd camau cadarnhaol ar gyfer eu hiechyd corfforol, meddyliol ac emosiynol.

Mae iechyd da yn dibynnu ar fwy na gofal meddygol yn unig. Ochr yn ochr â thriniaeth a chymorth ar gyfer hanfodion fel bwyd a thai, mae pobl yn elwa o gysylltu ag eraill a chael ymdeimlad o bwrpas. Yn aml, mae cymorth cymunedol yn haws i'w gael ac yn fwy personol ac ymatebol na gwasanaethau clinigol yn unig. Mae hyn yn cyd-fynd â symudiad y GIG tuag at ofal cymunedol i atal a rheoli problemau iechyd pobl. Bydd yn helpu i fynd i'r afael ag achosion sylfaenol iechyd gwael, nid dim ond y symptomau.

Mae mudiadau cymunedol yn chwarae rhan hanfodol mewn atal drwy gamu i mewn yn gynnar i gynnig cefnogaeth cyn i bobl gyrraedd pwynt argyfwng. Dyma'r peth iawn i'w wneud, ac mae'n helpu i atal argyfyngau ac yn lleihau'r pwysau ar wasanaethau iechyd sydd eisoes dan bwysau. Ynghyd â'n partneriaid yn y sector iechyd, rydym yn dysgu'r ffordd orau o fesur effaith gofal mwy cymunedol. Rydym hefyd yn edrych ar gyflwyno technolegau digidol yn genedlaethol, fel deallusrwydd artifisial, i wella iechyd pobl. Nid dim ond trwy wasanaethau clinigol y caiff cymunedau iachach eu hadeiladu. Yn gynyddol, rydym yn gwybod bod perthnasoedd, ymddiriedaeth a rhwydweithiau cymorth lleol yn helpu pobl i aros yn iach cyn i argyfyngau ddod i'r amlwg.

Drwy gryfhau cymunedau a mynd i'r afael ag achosion sylfaenol anghydraddoldeb ac annhegwch, mae ein hariannu yn helpu pobl i aros yn iachach am hirach – gan greu mwy o ddyddiau da, nawr ac yn y dyfodol.



Inchinnan Development Project, Yr Alban



# Cymunedau amgylcheddol gynaliadwy



Hope Kitchen, Yr Alban

**Gyda chymaint o bwysau uniongyrchol yn wynebu cymunedau, weithiau mae materion amgylcheddol yn cael eu hanwybyddu. Ond mae cynaliadwyedd amgylcheddol yn hanfodol i bawb a phob cymuned. Mae materion amgylcheddol yn effeithio ar ein hiechyd, ein lles a'n hansawdd bywyd, nawr ac yn y dyfodol.**

Mae'r argyfwng hinsawdd yn her frys sy'n wynebu cymdeithas. Er bod llawer o faterion amgylcheddol yn fyd-eang ac angen atebion byd-eang, gall cymunedau hefyd wneud gwir wahaniaeth yn lleol. Mae ein hariannu yn cefnogi

hyn drwy helpu cymunedau i wella eu heffaith amgylcheddol, cysylltu pobl â natur ac ymateb i newid hinsawdd mewn ffyrdd sy'n bwysig i fywyd bob dydd.

Mae'r DU yn un o'r gwledydd sydd wedi'u disbyddu fwyaf o ran natur yn Ewrop.<sup>16</sup> Mae mynediad at fannau gwyrdd yn anghyfartal iawn, gyda miliynau o bobl yn byw mewn ardaloedd sydd â mynediad isel neu ddim mynediad at natur.<sup>17</sup> Ar yr un pryd, mae ymwybyddiaeth yn uchel - mae'r rhan fwyaf o bobl yn disgwyl i newidiadau amgylcheddol effeithio ar eu bywydau yn y blynyddoedd i ddod.<sup>18</sup>

## Effaith ein hariannu



### Cynladwyedd amgylcheddol



Yn 2024-25 dyfarnwyd £69.2 miliwn i gefnogi'r nod hwn.



Roedd grantiau a ddaeth i ben yn 2024-25 o fudd uniongyrchol i dros 500,000 o bobl ledled y DU.

Fe wnaeth y prosiectau a ariannwyd gennym yn 2024-25 helpu pobl i gymryd camau lleol dros yr amgylchedd, teimlo mwy o berchnogaeth ar yr heriau maen nhw'n eu hwynebu a chysylltu'n ddyfnach â natur.

Mae gwella mynediad at natur yn cryfhau cysylltiad cymunedau lleol â'r amgylchedd ac yn hyrwyddo lles. Gwellodd tua 14% o'n grantiau fynediad at natur. Roedd hyn yn cynnwys gerddi cymunedol, rhandiroedd, parciau, mannau trefol, gwarchodfeydd natur ac ardaloedd bywyd gwyllt neu goetiroedd, traethau, afonydd a chefn gwlad ehangach.



At ei gilydd, fe wnaeth 8% o'n grantiau alluogi pobl i wella effaith eu cymuned ar yr amgylchedd. Roedd y gweithgareddau'n cynnwys:

- addysgu pobl am dyfu eu bwyd eu hunain
- cefnogi prosiectau ynni adnewyddadwy fel paneli solar a phympiau gwres
- cynghori ar opsiynau trafndiaeth 'gwyrrd'
- trefnu sesiynau glanhau cymunedol
- goruchwyllo gerddi cymunedol
- gofalu am fannau gwyrrd
- ac annog ailddefnyddio ac ailgylchu gyda 'chaffis atgyweirio'.

Cefnogodd cyfanswm o 5% o'n grantiau mudiadau cymunedol i gael effaith amgylcheddol well. Er enghraifft, trwy leihau eu hól troed carbon trwy effeithlonrwydd ynni gwell, defnyddio mwy o ynni adnewyddadwy, lleihau eu defnydd o ddŵr, mynd i'r afael â llygredd a gwella eu mannau gwyrrd.

Yn ogystal â phrosiectau cynaliadwyedd penodol, rydym yn ymwybodol o effaith amgylcheddol ein holl ariannu. Rydym am helpu i adfer natur a chefnogi cymunedau i addasu a ffynnu mewn byd sy'n newid.

Ar draws ein hariannu, mae 80% o'n deiliaid grantiau ar lawr gwlad ac 89% o'n grantiau mwy yn ceisio lleihau eu heffaith amgylcheddol negyddol. Mae hyn yn cynnwys lleihau'r defnydd o adnoddau, gwella effeithlonrwydd ynni, newid i ffynonellau ynni adnewyddadwy, mesur effaith amgylcheddol a gwella mannau gwyrrd. Mae mwy y gallwn ei ddysgu am raddfa'r camau sy'n cael eu cymryd a sut y gallwn gefnogi deiliaid grantiau i fynd ymhellach.

Mae mudiadau sy'n cael eu hariannu yn dechrau gweithredu'n fwy cynaliadwy, gan fod o fudd i gymunedau lleol mewn ffyrdd eraill. Fodd bynnag, mae angen i ni ddysgu mwy o hyd am y ffyrdd gorau o fesur a gwella ein heffaith amgylcheddol ar draws ein holl ariannu.



Rainbow Surprise, Lloegr

## Incredible Edible Lambeth

Symudodd Victoria i Lambeth gyda'i merch fach dros 25 mlynedd yn ôl. Fel llawer o famau newydd, roedd hi'n hiraethu am weithio ac yn dechrau teimlo'n ynysig. Er gwaethaf byw ar ystâd dai o filoedd o bobl, nid oedd hi'n adnabod ei chymdogion, prin y gwelodd bobl yn y stryd ac nid oedd hi'n teimlo'n rhan o gymuned.

Bydd llawer yn deall pa mor ynysig oedd hi'n teimlo. Dim ond pan gamodd y tu allan i'w pharth cysur y dechreuodd ei theimladau wella. Mae ei stori'n dangos sut y gall cymryd rhan yn eich ardal leol ledaenu positifrwydd, gan effeithio nid yn unig ar un bywyd, ond ar gymuned gyfan.

Dechreuodd Victoria wirfoddoli gyda grŵp o fenywod oedd yn adnewyddu parc lleol. Fe wnaethon nhw drawsnewid y lle, gan dyfu ffrwythau a llysiau yn y tŷ gwydr a dosbarthu eginblanhigion i grwpiau lleol eraill. Datgelodd Victoria angerdd dros dyfu bwyd. Pan ymunodd grwpiau garddio cymunedol lleol fel ei un hi i wthio am newid, cafodd ei hun yng nghanol y gweithredu. Mae hi wedi bod yn rhan o Incredible Edible Lambeth byth ers hynny.

“

Mae tyfu bwyd yn ffordd wych iawn i bobl gymryd camau bach sy'n gwneud gwahaniaeth enfawr i ble maen nhw'n byw. Rwy'n meddwl am dyfwr fel byddin o ymgyrchwyr sy'n gwneud gwahaniaeth – ein rôl ni yn Incredible Edible Lambeth yw eu huno gyda'i gilydd.

Mae'r rhan fwyaf o erddi cymunedol yn cael eu rhedeg gan un neu ddau wirfoddolwr sydd â uchelgeisiau mawr iawn i gefnogi gweithredu ar yr hinsawdd a gwella mynediad at fwyd. Maen nhw'n dangos y camau gweithredu bach, syml y gall pobl eu gwneud i gefnogi buddion fel gwella iechyd meddwl a chorfforol, adeiladu cymuned, a gwneud safleoedd hygyrch a chyfeillgar.

”

Gyda chefnogaeth gan arian y Loteri Genedlaethol, bu prosiect Growing from the Root yn gweithio gyda mudiadau i gynnal digwyddiadau mewn gerddi cymunedol ledled y fwrdeistref.



Victoria gyda Charlotte, Rheolwr Rhwydwaith Tyfu Bwyd Incredible Edible



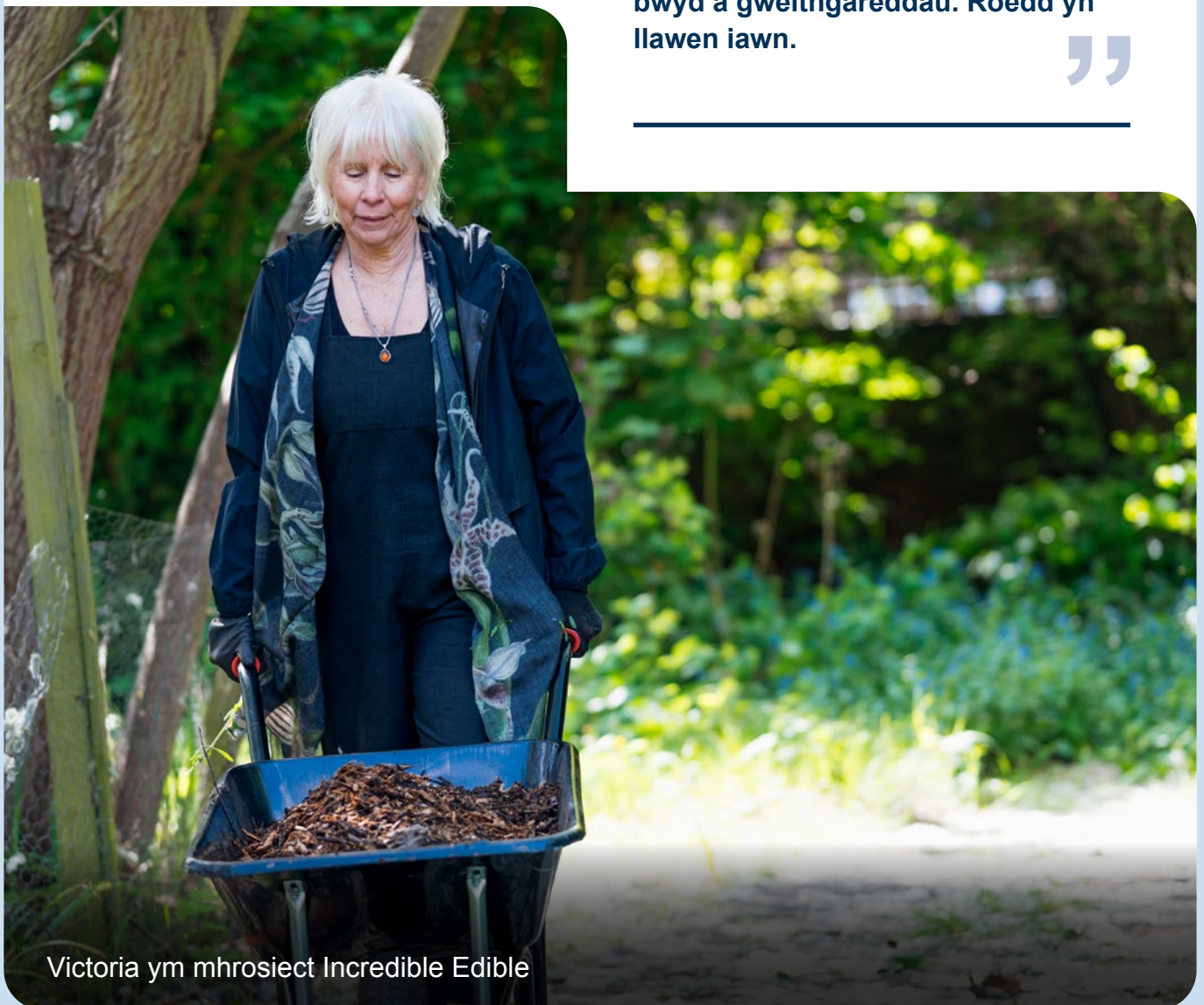
**Cynhaliodd un ystâd ddiwrnod plannu gyda chastell neidio a bwyd, a rhoddodd ystâd arall hadau i ffwrdd, felly daeth llwyth o bobl i gael pethau ar gyfer eu gerddi eu hunain. Roedd y digwyddiadau'n ffordd wych o ddod ag adnoddau ychwanegol i mewn a chysylltu pobl.**

Rhoddodd y digwyddiadau ganiatâd i bobl gael mynediad i'w mannau cymunedol awyr agored hefyd, chwalu rhwystrau trwy fod yn groesawgar, a'u helpu i deimlo perchnogaeth o'r mannau cymunedol hyn.

---



**Ar lawer o'r ystadau hyn, mae mynediad gwael iawn at natur, felly rhoddodd y digwyddiadau hyn gyfle i drigolion ryngweithio â mannau gwyrdd, pobl eraill, bwyd a gweithgareddau. Roedd yn llawen iawn.**



Victoria ym mhrosiect Incredible Edible

### Beth sy'n helpu cymunedau i fod yn gynaliadwy yn amgylcheddol?

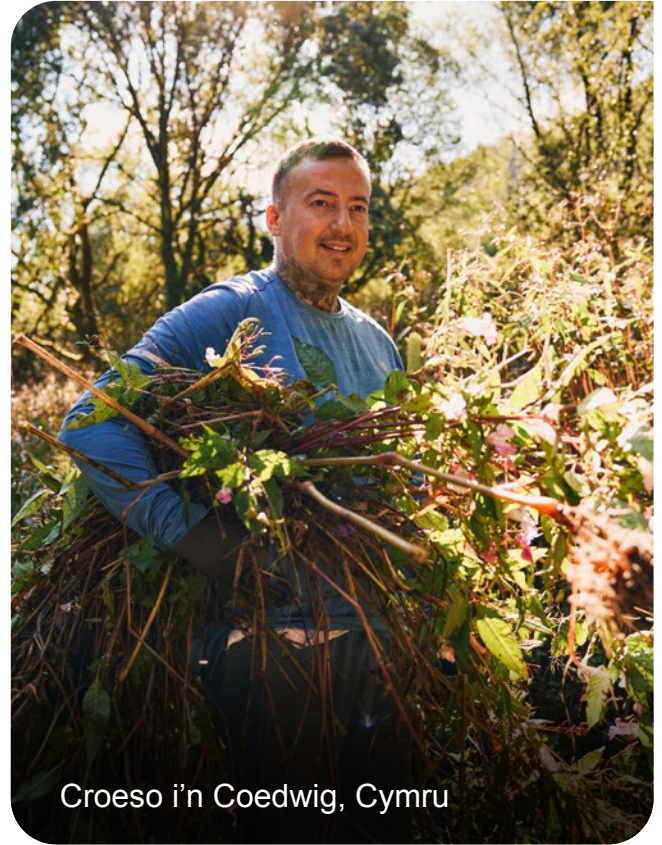
Hyd yn hyn, dim ond cyfran fach o'n grantiau sydd wedi canolbwyntio'n benodol ar gefnogi cymunedau i ddod yn gynaliadwy yn amgylcheddol. Rhaid i ni ddysgu a gwneud mwy yn y blynyddoedd i ddod. Mae cynyddu ariannu yn y maes hwn yn ffocws allweddol wrth i ni ymdrechu i gyflawni'r ymrwymadau a nodir yn ein strategaeth a'n cynllun corfforaethol.

Mae ein deiliaid grantiau eisoes yn cymryd camau pwysig. Maent yn lleihau'r defnydd o ynni, yn torri allyriadau, yn rheoli gwastraff ac yn amddiffyn ardaloedd gwyrdd lleol trwy gamau ymarferol a chynnwys y gymuned. Mae llawer o brosiectau'n gwahodd pobl i gymryd rhan yn uniongyrchol trwy blannu, tyfu, glanhau neu wella mannau a rennir. Mae'r gweithgareddau hyn yn dod â phobl ynghyd, yn meithrin balchder ac yn cryfhau'r cysylltiad â lle.

Mae gweithredu amgylcheddol yn gweithio orau pan all pobl weld a theimlo'r manteision, boed yn well lles, biliau ynni is neu leoedd y mae teuluoedd eisiau eu defnyddio, fel mannau chwarae diogel neu fannau gwyrdd deniadol. Mae'r cysylltiadau hyn â'u bywydau bob dydd yn golygu eu bod yn fwy tebygol o ofalu am y lleoedd hyn.

Rydyn ni'n gwybod nad yw gweithgareddau amgylcheddol bob amser yn teimlo'n gynhwysol. Mae llawer o ddeiliaid grantiau yn newid hyn drwy gysylltu natur â gwahanol ddiwylliannau, traddodiadau a phrofiadau byw, gan helpu mwy o bobl i deimlo'n gartrefol mewn mannau awyr agored a grwpiau amgylcheddol. Mae arweinyddiaeth amrywiol hefyd yn bwysig, fel y gall pobl weld eu hunain yn y gwaith.

Mae gan weithredu amgylcheddol lleol y siawns orau o lwyddo os yw'n dechrau'n fach ac yn hawdd cymryd rhan ynddo. Gall canolbwyntio ar welliannau cynnar, gweladwy fod yn bwysig,



Croeso i'n Coedwig, Cymru

gan eu bod yn gysylltiedig â chredoau a gwerthoedd. Ar ben hynny, gall canolbwyntio ar ymdeimlad pobl o gymuned fod yn fwy effeithiol na chanolbwyntio ar yr argyfwng hinsawdd ehangach.

Mae ein deiliaid grantiau yn cefnogi'r ymagwedd hon. O erddi cymunedol i fannau gwyrdd lleol, mae eu gwaith yn gwella lles, yn mynd i'r afael ag anghydraddoldeb ac yn dod â phobl ynghyd. Pan fydd cymunedau'n cysylltu â natur, maent yn dod yn iachach, yn fwy gwydn ac wedi'u paratoi'n well i wynebu'r dyfodol. Rydym yn dal i ddysgu beth sydd ei angen ar gyfer gwydnwch ac addasu cymunedol yng nghanol newid amgylcheddol hirdymor. Efallai y bydd angen cefnogaeth gynyddol ar gymunedau i baratoi ar gyfer ac ymateb i newid hinsawdd a'i effeithiau ymarferol ar fywydau beunyddiol.

Dyma sut mae gweithredu amgylcheddol yn creu mwy o ddyddiau da – i bobl, i gymunedau ac i genedlaethau i ddod.

# Cefnogi mudiadau cymunedol



Support and Action Women's Network (SAWN), Lloegr

**Ni fyddai ein hariannu'n cyflawni dim heb ymroddiad, mewnwelediad a gwybodaeth leol ddofn yr unigolion sy'n arwain ac yn gweithio yn y mudiadau a ariannwn. Nhw sydd wrth wraidd ein gwaith. Maen nhw'n gwybod pryd i weithredu'n feiddgar, pryd i fod yn amyneddgar a phryd i barhau, hyd yn oed pan nad yw cynnydd yn syml.**

Yn fwy na phartneriaid cyflawni, maent yn newidwyr sydd wedi'u gwreiddio yn eu cymunedau, yn ymatebol i fywydau go iawn ac wedi ymrwymo i newid hirdymor. Mae llawer o'r mudiadau hyn hefyd yn gweithredu fel mudiadau dibynadwy. Maent yn meithrin perthnasoedd, yn creu ymdeimlad o berthyn, ac yn helpu cymunedau i ymateb i bwysau a newid dros amser.

Fel ariannwr, rydym yn datgloi'r potensial hwnnw drwy fuddsoddi mewn pobl, partneriaethau a dysgu. Mae'r diagram hwn yn dangos sut mae ein hariannu yn helpu mudiadau i gyflawni newid a chryfhau cymunedau.

Mae'r Gronfa'n defnyddio arbenigedd a gwybodaeth leol i ariannu a chefnogi mudiadau cymunedol.



Mae **mudiadau cymunedol** yn recriwtio staff, yn ysgogi gwirfoddolwyr, ac yn cyflawni gweithgaredd sy'n effeithio ar leoedd, pobl a systemau.

Mae **leoedd** yn ardaloedd deniadol, cynhwysol ac egnïol, gyda mannau i ddod ynghyd a gweithgareddau i bobl gymryd rhan ynddynt.

Mae **pobl** yn elwa o weithgareddau mewn cymunedau ac yn cael eu grymuso i weithredu ar bethau sy'n bwysig iddyn nhw. Maent yn profi canlyniadau fel mwy o lesiant, cysylltiad a pherthyn.

Mae **systemau'n** cael eu newid a'u gwella: mae'r strwythurau, y perthnasoedd a'r rhwydweithiau cysylltiedig sy'n ffurfio ein cymunedau'n gweithio'n well gyda'i gilydd.

### Buddsoddi mewn pobl

Y tu ôl i bob prosiect a ariennir mae gweithwyr a gwirfoddolwyr ymroddedig y mae eu sgiliau, eu perthnasoedd a'u gwybodaeth leol yn troi ariannu yn effaith ystyrlon.

At ei gilydd, roedd gan 68% o ddeiliaid grantiau gweithwyr â thâl i gyflawni eu prosiectau. Roedd y 32% sy'n weddill yn dibynnu ar wirfoddolwyr neu'n defnyddio ein hariannu ar gyfer anghenion eraill, fel costau gweithgareddau neu offer.

O'r prosiectau gyda gweithwyr cyflogedig, darparodd 18,973 o rolau Cyfwerth ag Amser Llawn (FTE) o leiaf 29.7 miliwn o oriau (neu 4.2 miliwn o ddiwrnodau gwaith) o gefnogaeth i fuddiolwyr. Ar gyfartaledd, cefnogodd ein hariannu ychydig dros hanner y rhain (9,802 FTE) yn uniongyrchol, gyda'r gweddill wedi'i ariannu gan ffynonellau eraill.

Cryfhaodd y buddsoddiad hwn mewn pobl arweinyddiaeth hefyd, meithrinodd wydnwch sefydliadol a sicrhaodd barhad i gymunedau sy'n dibynnu ar fudiadau lleol dibynadwy.

Mae gwirfoddolwyr yn rhan hanfodol o weithredu a arweinir gan y gymuned. Roedd dwy ran o dair o'r prosiectau a ariannwyd yn cynnwys gwirfoddolwyr, sef cyfanswm o 127,878 o wirfoddolwyr dros oes y prosiectau.

Ar gyfartaledd, roedd pob grant yn cyflogi 14 o wirfoddolwyr. Cyfrannodd pob gwirfoddolwr wyth diwrnod gwaith i'w prosiect, gan gyfanswm o 6.8 miliwn o oriau neu dros 1 filiwn o ddiwrnodau gwaith – cyfraniad cyfunol eithriadol.

Mae gwirfoddolwyr yn rhoi'n hael o'u hamser, eu hegri a'u hymrwymiad i gryfhau eu cymunedau. Maent yn ymestyn cyrhaeddiad, mewnwelediad diwylliannol ac ymddiriedaeth mudiadau lleol. Helpodd ein hariannu mudiadau i gefnogi eu gwirfoddolwyr, gan ei gwneud hi'n haws i bobl aros yn rhan a dod yn arweinwyr yn eu cymunedau.

### Gwaith partneriaeth

Mae cydweithio yn ganolog i newid cymunedol effeithiol. Ar draws ein hariannu, gweithiodd 49% o'n deiliaid grantiau mewn partneriaeth ag eraill i gyflawni eu prosiectau.

Ar gyfartaledd, roedd pob prosiect yn cynnwys wyth partner ffurfiol, cyfanswm o 33,933 ar draws ein holl grantiau. Roedd y partneriaid hyn yn cynnwys grwpiau cymunedol, elusennau, awdurdodau lleol, gwasanaethau cyhoeddus, cwmnïau preifat a mudiadau ffydd. Mae gweithio gyda phartneriaid amrywiol yn cryfhau prosiectau. Mae'n eu helpu i gyrraedd mwy o bobl a chadw ffocws ar yr hyn sydd ei angen ar gymunedau, a thrwy hynny'n mwyhau effaith gyfunol ein hariannu.

Dywedodd deiliaid grantiau wrthym fod cydweithio ag eraill wedi gwneud eu gwaith yn gryfach, yn fwy uchelgeisiol ac yn fwy effeithiol. Dywedodd y rhan fwyaf (92%) ei fod wedi cynyddu maint eu heffaith. Dywedodd eraill fod partneriaethau wedi eu galluogi i gyrraedd cymunedau newydd neu wahanol, cefnogi mwy o bobl a gwella ansawdd eu gwasanaethau. Fodd bynnag, roedd goblygiadau cost: canfu hanner fod partneriaethau wedi cynyddu effeithlonrwydd cost, ond profodd eraill gostau ychwanegol. Rydym am wella ein dealltwriaeth o effaith lawn y gost ac a yw hyn yn barhaol.

## R:evolve Recycle

**Roedd bywydau Ifeoma Evangeline a Duncan Sharp yn edrych yn wahanol iawn ar bapur ond daeth gwirfoddoli â nhw at ei gilydd.**

Cyrhaeddodd Ifeoma yr Alban o Nigeria yn cario pwysau gwahanu oddi wrth ei theulu, yn ansicr o ble roedd hi'n perthyn. Roedd gan Duncan ddegawdau o brofiad, ond roedd angen her newydd arno. Treuliodd y dyn 79 oed ei yrfa yn y Llynges Frenhinol o dan y dŵr yn dadfygio bomiau ac yn arwain timau mewn amgylcheddau na fyddai'r rhan fwyaf o bobl byth yn meiddio mynd iddynt.

Ac eto, un prynhawn, fe wnaethon nhw cael eu hunain yn eistedd ochr yn ochr mewn gweithdy gwnïo, yn didoli dillad a roddwyd.

Dyma bŵer prosiectau cymunedol fel R:evolve Recycle a ariennir gan y Loteri Genedlaethol yn Ne Swydd Lanark. Mae ei sesiynau'n dod â phobl ynghyd i'w dysgu am effaith amgylcheddol ffasiwn cyflym a sut i leihau gwastraff a anfonir i safleoedd tirlenwi.

Dechreuodd Ifeoma wirfoddoli gyda'r prosiect yn ystod cyfnod heriol. Ar ôl symud i'r Alban, roedd hi'n teimlo'n ansicr ac yn ei chael hi'n anodd dod o hyd i waith. Wrth basio heibio i'r prosiect un diwrnod, gwelodd arwydd yn gofyn am wirfoddolwyr a phenderfynodd gamu i mewn.



Duncan ac Ifeoma o R:evolve Recycle

Esboniodd Ifeoma:

“

**Roedd yn beth dwyffordd. Roeddwn i'n helpu ond ar yr un pryd yn ennill profiad. Fe wnaeth bod yn rhan o'r grŵp fy helpu i feithrin fy hyder, fy sgiliau iaith a'm gallu i ddeall yr acen Albanaidd yn well ac yn y pen draw arweiniodd at sicrhau fy swydd mewn gwasanaeth cwsmeriaid.**

”

Rhoddodd cymryd rhan yn y prosiect gysylltiad, pwrpas a sgiliau newydd i Ifeoma, a'r cyfle i gwrdd â phobl fel Duncan.

Roedd gwnïo a gwneud pethau bob amser yn rhan o fywyd Duncan. Dysgodd ei fam iddo wnïo pan oedd yn fachgen. Yn y Llynges, daeth yn berson i droi ato ar gyfer trwsio gwisgoedd a gwnïo bathodynnau.

Yn ystod COVID, sylwodd Duncan ar brosiect lleol ar-lein yn gwneud masgiau wyneb o ffabrig wedi'i ailgylchu. Pan aeth i gasglu rhai masgiau, trodd sgwrs yn wahoddiad i gymryd rhan.

Daeth yr hyn a ddechreuodd fel cyfraniad achlysurol yn wirfoddoli rheolaidd. Dysgodd ddefnyddio peiriant gwnïo, yna ymledodd i frodwaith, gwaith nodwydd, crosio a macramé.

Drwy fuddsoddi eu hamser yn y prosiect, fe wnaethon nhw ddod o hyd i bwrpas newydd a chyfleodd i gyfrannu'n gadarnhaol at eu cymuned a chwrdd â phobl newydd.

### Dysgu ac etifeddiaeth

Mae ein deiliaid grantiau yn fudiadau sy'n dysgu. Maent yn casglu mewnwelediad, yn gwrandao ar gymunedau ac yn defnyddio tystiolaeth i gryfhau eu gwaith.

Cynhaliodd 70% o'r prosiectau a ariannwyd werthusiad neu ymchwil, gyda'r rhan fwyaf o'r deiliaid grantiau hyn (92%) yn defnyddio gwerthusiad mewnol yn hytrach nag allanol (8%) i ddeall a gwella eu gwaith. Mae llawer (67%) yn defnyddio gwerthusiad i gefnogi ceisiadau am ariannu, tra bod hyd yn oed mwy (91%) yn ei ddefnyddio i wella eu prosiectau ar gyfer y dyfodol. Mae rhai yn defnyddio'r dystiolaeth hon i helpu mudiadau eraill neu i ddylanwadu ar bolisi lleol neu genedlaethol, gan sbarduno newid y tu hwnt i'w prosiectau eu hunain.

Ar ôl i'n hariannu ddod i ben, parhaodd 80% o brosiectau. Sicrhaodd hanner y rhain ariannu ychwanegol, tra bod y gweddill wedi cynnal eu gwaith trwy ddulliau eraill.

### Ariannu llawr gwlad i hwyluso'r gwaith

Yn 2023, fe wnaethom ddyblu hyd a gwerth uchaf grantiau Arian i Bawb y Loteri Genedlaethol o un i ddwy flynedd a £10,000 i £20,000. Mae'r prosiectau hyn yn hanfodol wrth greu'r cysylltiadau a'r bondiau sy'n cryfhau cymdeithas.

Roedden ni eisiau rhoi mwy o hyblygrwydd i fudiadau cymunedol o ran pryd maen nhw'n gwario eu harian. Roedden ni hefyd eisiau cynyddu'r adnoddau sydd ar gael i gynnal eu gwaith. Efallai bod y grantiau hyn yn fach o ran maint, ond maen nhw'n fawr o ran effaith.

Fe wnaethon ni gomisiynu mudiadau annibynnol i gyfweld â deiliaid grantiau a gwerthuso'r gwahaniaeth a wnaeth y newid hwn. Dywedodd deiliaid grantiau fod y newidiadau wedi bod o fudd i'w mudiad, cyflawniad prosiectau, pobl a chymunedau. Nid dim ond gwneud mwy o'r un peth oedd hi. Galluogodd y newidiadau'r rhai a ariannwyd gennym i weithio'n wahanol.

Dywedodd deiliaid grantiau fod y newid wedi helpu eu mudiadau i deimlo'n fwy diogel. Gallent ddefnyddio eu hamser a'u harian yn fwy effeithlon. Recriwtiodd rhai staff newydd, gan gynyddu sefydlogrwydd swyddi a buddsoddi mewn datblygu staff. Roeddent yn gallu canolbwyntio ar gyflawni tymor hwy yn hytrach na chodi arian tymor byr. Gallent gynllunio ar gyfer y dyfodol a buddsoddi'n strategol.

Roedd deiliaid grantiau hefyd yn gallu gwella'r modd y cyflwynir prosiectau. Fe wnaethant reoli costau cynyddol i gynnal neu ehangu oriau gwasanaeth. Gwellodd rhai hygyrchedd trwy ddarparu offer, cyfleusterau neu wasanaethau cyfieithu arbenigol. Roedd eraill yn teilwra prosiectau ar gyfer grwpiau penodol, gyda'r hyblygrwydd i brofi, dysgu ac addasu gwasanaethau.

Gwellodd deiliaid grantiau'r gefnogaeth a ddarparwyd ganddynt i bobl a chymunedau. Roedd sefydlogrwydd sefydliadol gwell yn golygu eu bod wedi meithrin ymddiriedaeth hirdymor gyda'r bobl yr oeddent yn eu cefnogi. Cynyddon nhw eu cyrhaeddiad, gyda 70% o ddeiliaid grantiau yn cefnogi mwy o bobl nag o'r blaen. Cynyddodd eraill nifer y sesiynau a'r gweithgareddau a gynigiwyd.



**Mae cael yr arian yn rhoi'r sefydlogrwydd i ni fel mudiad... Felly, gallwn roi'r hyder hwnnw i bobl y bydd y mudiad yno i gefnogi pobl am hirach.**

**Deiliad grant, Lloegr**



Gyda'i gilydd, cryfhaodd y newidiadau hyn allu, hyder a hygrededd deiliaid grantiau. Galluogodd hyn iddynt ddarparu gwasanaethau mwy arloesol a chynhwysol a chanolbwyntio ar effaith tymor hwy, dan arweiniad y gymuned.

## Belfast City of Sanctuary



Israel o Belfast City of Sanctuary

**Mae stori Israel yn dangos pŵer cysylltu â'ch cymuned a'r gwahaniaeth newid-bywyd y gall hynny ei wneud.**

Ar ôl cyrraedd Gogledd Iwerddon o Nigeria yn 2006, roedd Israel Eguagie yn teimlo wedi'i llethu. Roedd ef a'i deulu'n teimlo'n ynysig oherwydd hiliaeth. Dywedodd Israel: "Roeddwn i'n teimlo wedi'u heithrio mewn cymaint o ffyrdd."

Fodd bynnag, newidiodd bywyd Israel pan gysylltodd â Belfast City of Sanctuary. Fe wnaethon nhw ei helpu ef a'i deulu i gael mynediad at gymorth, llywio gwasanaethau a dechrau teimlo'n rhan o'r gymuned.

“

**Rhoddodd City of Sanctuary atebion i mi pan nad oedd gen i ddim.**

**Dywedon nhw wrtha i, 'Rydyn ni yma i'ch cefnogi chi' ac roedden nhw wir yn ei olygu. Aethon nhw â ni i'r lleoedd roedd angen i ni fynd iddyn nhw i gael help, gan gymryd amser allan o'u dyddiau oherwydd eu bod nhw wir yn gofalu. Fe wnaethon nhw hyd yn oed fynychu seremoni graddio fy ngwraig. Cyn bo hir, roedden ni wir yn teimlo fel rhan o'r gymuned.**

”

Roedd Israel yn teimlo'n ddiolchgar am y gefnogaeth ac roedd am roi rhywbeth yn ôl. Ymunodd â'r mudiad yn 2016, gan ei helpu i dyfu i fod yr hyn ydyw heddiw. Mae Belfast City of Sanctuary yn creu lle croesawgar i ffoaduriaid, ceiswyr lloches a newydd-ddyfodiaid yn Belfast ac ar draws Gogledd Iwerddon, gan eu helpu i integreiddio i'r gymuned.

Gydag ariannu'r Loteri Genedlaethol, maen nhw'n cynnal digwyddiad blynyddol am ddim, sef Picnic Wythnos Fawr y Ffoaduriaid. Mae hyn yn dod â phobl ynghyd i ddathlu diwylliant, cysylltiad a chymuned.

“

**Syniad Picnic Wythnos y Ffoaduriaid oedd grymuso cymunedau a gwirfoddolwyr. Mynychodd 800 o bobl y digwyddiad cyntaf yn 2023. Tyfodd hyn yn 2024 pan gawson ni 1,400 o fynychwyr, a'r llynedd cofrestrodd 1,600 o bobl!**

”

I fynychwyr fel Kowther, 23 oed, a ddaeth i Belfast ar ôl ffoi rhag rhyfel yn Swdan, maen nhw'n cynnig ymdeimlad o berthyn. Ar ôl astudio gwyddorau biofeddygol yn Belfast, mae Kowther bellach yn gweithio fel gweithiwr ieuencid. Mae hi'n helpu pobl ifanc i ddod o hyd i'r un cysylltiad cymunedol a'r un ymdeimlad o berthyn ag y mae hi wedi'i gael.

Dyweddodd Kowther:

“

**Rwy'n caru'r picnic gan ei fod yn amser i bobl o'r gymuned ddod ynghyd a dathlu a gwerthfawrogi bod y stori honno yn rhan stori bywyd pob ffoadur. Mae'n hyfryd gweld pobl yn dod ynghyd fel cymuned – gan mai cymuned yw ein uwch-bŵer.”**

”

Mae'r mudiad yn parhau i dyfu, gan helpu mwy o bobl i deimlo eu bod yn cael croeso ac yn gysylltiedig.



Israel o Belfast City of Sanctuary

# Edrych tua'r dyfodol

Rydym yn falch o'r hyn a gyflawnwyd gennym ni a'n deiliaid grantiau yn 2024-25. Dim ond cipolwg ar y gwaith hwnnw yw'r adroddiad hwn, ac rydym yn gyffrous am y gwahaniaeth y byddwn yn ei wneud yn y blynyddoedd i ddod. Drwy ddechrau gyda'r gymuned, rydym wedi bod yn rhan o weithgarwch anhygoel sy'n newid bywydau ledled y DU. Byddwn yn parhau i rannu ein heffaith a dysgu gyda'n gilydd, fel y gwnaethom ei amlinellu yn ein Strategaeth Tystiolaeth ac Effaith 2025-30.<sup>19</sup>

Y flwyddyn nesaf, byddwn yn parhau i weithio gyda chymunedau i wella sut rydym yn dysgu gyda'n gilydd. Byddwn yn datblygu ein dull fel bod adroddiadau effaith yn y dyfodol yn rhannu mewnwelediadau i sut mae gweithredu dan arweiniad y gymuned yn cyfrannu at newid systemau tymor hwy, gwydnwch a chysylltiad cymdeithasol mewn byd mwy cymhleth ac ansicr. Bydd pob ymrwymiad a gyflawnwn o'n Strategaeth Tystiolaeth ac Effaith yn helpu i ddyfnhau'r gwasanaeth a ddarparwn i gymunedau a'r mewnwelediadau a rannwn.

Rydym yn gorffen yr adroddiad hwn drwy edrych tua'r dyfodol, gan rannu enghreifftiau o'r mathau o gwestiynau yr hoffem eu harchwilio gyda chymunedau, ymchwilwyr, academyddion a phartneriaid yn y sector. Mae'r cwestiynau hyn yn deillio o'r patrymau yr ydym yn eu gweld ar draws degau o filoedd o gymunedau ledled y DU. Maent yn adlewyrchu rhai o'r cwestiynau hirdymor mwyaf sy'n wynebu cymunedau a chymdeithas ehangach a lle credwn fod angen dysgu, partneriaeth a gweithredu pellach.

Mae rhaglen ymchwil newydd a ddatblygwyd gyda'n deiliaid grantiau yn un ffordd y byddwn yn gwneud hyn. Rydym hefyd yn tynnu sylw at sut y bydd ein gwaith presennol a gwaith y dyfodol yn ein helpu i fynd ymhellach a dysgu mwy am y cwestiynau mawr yr ydym yn ceisio eu deall.

## Cymunedau'n dod ynghyd

Ar gyfer y nod hwn, byddwn yn archwilio cwestiynau fel:

**Sut gall ein hariannu gyfrannu at fwy o ymddiriedaeth a pherthyn? Beth sy'n gweithio i ddatblygu cysylltiadau rhwng grwpiau o gefndiroedd gwahanol ('pontio' cyfalaf cymdeithasol)?**

**Sut allwn ni gynyddu effaith mewn cymunedau lle mae cyfalaf cymdeithasol cyfyngedig? Sut gall ein hariannu a'n gwaith sy'n seiliedig ar le helpu i adeiladu seilwaith cymdeithasol cryf?**

**Sut allwn ni wella ein mesur a'n defnydd o ddata ar ynysu cymdeithasol, amddifadedd a'r problemau y mae cymunedau gwledig yn eu hwynebu?**

Bydd ein Community Wealth Fund sydd ar ddod yn targedu ariannu at leoedd â diffyg amddifadedd uchel a chyfalaf cymdeithasol isel yn Lloegr. Byddwn hefyd yn neilltuo o leiaf 5% o'n portffolio blynyddol o £500 miliwn yn Lloegr i ffrwd ariannu newydd You Decide. Drwyddi, bydd cymunedau'n penderfynu'n uniongyrchol pa achosion da y dylai ein hariannu eu cefnogi. Nod ein hariannu Strengthening Communities yng Ngogledd Iwerddon yw defnyddio cryfderau lleol i wneud bywydau pobl yn well. Yn enwedig y rhai mewn ardaloedd anghysbell, sydd wedi'u hynysu'n gymdeithasol neu na allant gael mynediad at wasanaethau ar-lein.

Drwy'r buddsoddiadau mawr hyn, rydym yn gobeithio dysgu mwy am yr hyn sy'n bosibl pan fydd cymunedau'n rheoli'r ariannu yn eu cymdogaethau. Rydym hefyd yn gweithio gyda'r Comisiwn Annibynnol ar Gymuned a Chydlyniant i archwilio sut y gellid cryfhau'r sylfaen dystiolaeth yn y maes hwn ledled y DU.

### Plant a phobl ifanc yn ffynnu

Ar gyfer y nod hwn, byddwn yn archwilio cwestiynau fel:

**Sut mae prosiectau sy'n grymuso plant a phobl ifanc i gael dweud eu dweud yn eu cymunedau hefyd yn cyfrannu at eu hymdeimlad o berthyn mewn lle?**

**Sut allwn ni gefnogi pobl ifanc gyda chyfleoedd i gynnal ac adeiladu cymunedau cryfach? Beth ddylem ni ei wneud nawr i feithrin cenhedlaeth yn y dyfodol o bobl sy'n gwneud newid yn y gymuned?**

**Sut gall cymunedau gefnogi iechyd a lles babanod, plant a phobl ifanc orau a dangos tystiolaeth o fanteision atal a gweithredu'n gynnar?**

Byddwn yn dysgu mwy am sut y gall lleisiau pobl ifanc lunio canlyniadau hirdymor drwy ein rhaglen Young Start wedi'i hadnewyddu yn yr Alban, a ddatblygwyd drwy ddwy flynedd o ymchwil a chyd-ddylunio. Mae Young Start yn dosbarthu arian o asedau segur i helpu pobl ifanc i feithrin hyder, datblygu sgiliau, cryfhau perthnasoedd a chymryd camau gweithredu ar faterion sy'n bwysig iddynt. Mae ein gwerthusiad parhaus o raglen Cronfa #iwill yn Lloegr hefyd yn rhoi cipolwg dwfn ar fanteision ysgogi cyfranogiad pobl ifanc yn y materion sy'n bwysig iddynt hwy a'u cymunedau.

Rydym wedi dysgu llawer am fanteision atal a gweithredu'n gynnar yn y blynyddoedd cynnar o A Better Start. Mae'r buddsoddiad 10 mlynedd hwn yn helpu teuluoedd i roi'r dechrau gorau posibl mewn bywyd i fabanod a phlant ifanc. Bydd ein buddsoddiad o £150 miliwn yn The National Early Years Partnership yn Lloegr yn adeiladu ar y dysgu hwn i barhau i gefnogi teuluoedd yn y cyfnod hollbwysig hwn.

### Bywydau iachach

Ar gyfer y nod hwn, byddwn yn archwilio cwestiynau fel:

**Pa amodau sy'n galluogi arweinwyr cymunedol i ddylanwadu ar agendâu cenedlaethol ar anghydraddoldebau iechyd?**

**Sut gall dysgu gan gymunedau arwain at newid system cynaliadwy pan fo gan gymunedau sy'n wynebu'r anghydraddoldebau iechyd mwyaf y mynediad lleiaf at bŵer, adnoddau a dylanwad cenedlaethol?**

**Pa fuddion iechyd a lles hirdymor sy'n bosibl trwy ddod i gysylltiad â natur yn gynnar a mynediad iddi? Sut allwn ni weithio orau ar groesffordd ein nodau iechyd ac amgylcheddol?**

Rydym yn cynyddu ein gwaith ar anghydraddoldebau iechyd yn Lloegr yn sylweddol er mwyn gwella ein dealltwriaeth o'r ddau gwestiwn cyntaf. Ein cam cyntaf fydd neilltuo £50 miliwn i bartneriaeth anghydraddoldebau iechyd sy'n cynnwys mudiadau cymunedol sydd ag arbenigedd dwfn mewn mynd i'r afael ag anghydraddoldebau iechyd sydd wedi'u gwreiddio mewn hiliaeth strwythurol a gwahaniaethu. Bydd y mudiadau cymunedol hyn yn llunio ein buddsoddiad yn y dyfodol mewn mynd i'r afael ag anghydraddoldebau iechyd yn Lloegr.

Yn y cyfamser, yng Nghymru, fe wnaethom lansio rhaglen arloesol Meithrin Natur yn ddiweddar gyda £10 miliwn i gefnogi prosiectau partneriaeth sy'n darparu gweithgareddau blynyddoedd cynnar mewn mannau gwyrdd ac ardaloedd o amddifadedd. Bydd y rhaglen hon yn darparu dysgu gwerthfawr ar rôl fuddiol mannau gwyrdd a natur wrth hybu iechyd plant ifanc iawn.

### Cynladwyedd amgylcheddol

Ar gyfer y nod hwn, byddwn yn archwilio cwestiynau fel:

**Beth yw rôl prosiectau gweithredu hinsawdd sy'n canolbwyntio ar y gymuned wrth ddylanwadu ar newid system, yn enwedig mewn perthynas â gwastraff bwyd a dillad?**

Sut mae prosiectau gweithredu hinsawdd a arweinir gan y gymuned yn ymgysylltu â phobl sydd â phrofiad o dlodi, gwahaniaethu neu anfantais mewn ffordd sy'n ddilys i'w profiad bywyd?

**Beth yw manteision cadarnhaol gweithredu amgylcheddol i gymunedau ar lawr gwlad a sut allwn ni eu deall, eu dangos a'u cyfleu orau?**

Rydym yn archwilio rhai o'r cwestiynau hyn drwy ein Partneriaeth Dysgu a Chymorth Cronfa Gweithredu Hinsawdd pum mlynedd gydag Arup, gan weithio gyda'r Uned Arloesi, Creature and Co. a Phrifysgol Leeds. Mae prosiectau sy'n elwa o'r rhaglen £182 miliwn hon yn dweud wrthym am eu heffaith ar gymunedau a'r amgylchedd. Mae llinyn diweddaraf yr ariannu hwn yn canolbwyntio ar brosiectau sy'n cryfhau ein system fwyd ac yn lleihau ansicrwydd bwyd i bobl a chymunedau.

### Tackling inequality

Ar gyfer y maes hwn o flaenoriaeth, byddwn yn archwilio cwestiynau fel:

**Pa rwystrau mae cymunedau sy'n profi anghydraddoldeb yn eu hwynebu wrth gael mynediad at ein hariannu? Sut allwn ni newid pŵer a deall eu profiad o'n proses yn well?**

Pa mor dda mae ein hariannu wedi'i seilio yn ei le, sut mae gweithio yn seiliedig ar le yn cefnogi ffocws ar fynd i'r afael ag anghydraddoldeb, a ble allwn ni fynd ymhellach?

**Pa rolau cudd mae anghydraddoldebau ac anghydbwysedd pŵer yn eu chwarae ar draws ein nodau a pha ymchwil y dylem ei wneud i ddeall hyn yn well a llenwi bylchau?**

Eleni rydym yn cryfhau ein hymchwil a gomisiynwyd yn allanol i gefnogi ein hymagwedd sy'n seiliedig ar degwch. Byddwn yn defnyddio arbenigedd allanol i'n helpu i ddeall cwestiynau anghydraddoldeb a'n perthnasoedd â mudiadau cymunedol.

Byddwn yn neilltuo o leiaf 10% o'n portffolio ariannu yn Lloegr i raglen Solidarity Fund newydd, gan ddechrau gyda £50 miliwn y flwyddyn hyd at 2028. Bydd yn darparu ariannu craidd hirdymor am hyd at 10 mlynedd i fudiadau sy'n mynd i'r afael ag achosion sylfaenol tlodi, gwahaniaethu ac anfantais yn ein cymunedau. Rydym yn disgwyl partneru â thua 10 mudiad, a dysgu ganddyn nhw, yn y flwyddyn gyntaf. Byddwn hefyd yn cynnal dysgu a gwerthuso canlyniadau'r gwaith arloesol hwn.

### Sut rydyn ni'n dysgu

Mae llawer o'r cwestiynau hyn yn gofyn i ni addasu ein hymagwedd at ddysgu gyda chymunedau i ganolbwyntio ar anghenion a phrofiadau mudiadau cymunedol. Ym mis Tachwedd 2025, cafodd ymateb ysgubol i lansiad ein panel dysgu cymunedol. Mae grŵp amrywiol o 100 o fudiadau bellach yn ein cyngori ar ein blaenoriaethau ar gyfer dysgu a'r gwasanaethau a gynigiwn i'r sector cyfan i gael mynediad at ddysgu. Rydym wedi paru hynny â chynigion dwys o gefnogaeth, fel ein cyfnewidfa ddysgu newydd ar gyfer deiliaid grantiau yng Ngogledd Iwerddon.

Rydym nawr yn gweithio ar fanc dysgu ar-lein ledled y DU ar gyfer atebion a arweinir gan y gymuned, lle gall cymunedau ddod o hyd i syniadau newydd, tystiolaeth ac enghreifftiau bywyd go iawn. Byddwn yn dehongli tystiolaeth a chanfyddiadau o wahanol ffynonellau yn rhywbeth a fydd yn hawdd ei gyrchu, ei ddilyn a'i ddefnyddio. Bydd cymunedau hefyd yn gallu dysgu mwy am brofiadau eu cyfoedion a dod o hyd i gyfleoedd i gysylltu.

Mae ein Strategaeth Tystiolaeth ac Effaith yn addo ein cefnogaeth i'r rhai rydyn ni'n gweithio gyda nhw i ddangos yn well y gwahaniaeth maen nhw'n ei wneud i'w cymunedau. Rydyn ni eisiau ei gwneud hi'n haws iddyn nhw gael mynediad at a rhannu'r syniadau, y datrysiadau, yr arferion gorau a'r dysgu sydd eu hangen arnyn nhw i arddangos eu heffaith.

Mae'r adroddiad hwn yn dangos y cynnydd rydym wedi'i wneud yn y flwyddyn gyntaf ers i ni wneud yr addewid hwnnw. Rydym yn gwybod bod llawer mwy i'w wneud. Fodd bynnag, rydym yn gyffrous am y dyfodol a sut y byddwn yn defnyddio effaith, gwybodaeth a dysgu i gataleiddio newid gyda chymunedau ac ar eu cyfer. Po fwyaf a ddysgw'n, y mwyaf a welwn nad dim ond derbynwyr newid yw cymunedau, ond partneriaid gweithredol wrth ei lunio. Nid ariannu cymunedau yn unig yw ein rôl. Mae'n ymwneud â dysgu ochr yn ochr â nhw a helpu i ymhelaethu ar yr hyn maen nhw'n ei ddysgu i ni am adeiladu cymdeithas gryfach.



Footprints Women's Centre, Gogledd Iwerddon

# Atodiad A: Methodoleg

**Mae'r adroddiad hwn yn cwmpasu 2024-25, gan dynnu ar ddata ceisiadau ar gyfer 13,100 o grantiau a ddyfarnwyd rhwng 1 Ebrill 2024 a 31 Mawrth 2025. Roedd hyn yn cynnwys arian y Loteri Genedlaethol (96.5% o grantiau a 95.7% o werth yr arian), arian Cyfrifon Segur (1.3% o grantiau a 3.3% o werth yr arian) ac arian Trydydd Parti (2.2% o grantiau ac 1.0% o werth yr arian).**

Fe wnaethon ni gomisiynu GC Insight i gynnal arolwg. Fe'i cwblhawyd gan 3,056 o ddeiliaid grantiau (cyfradd ymateb o 36%) y daeth eu prosiectau i ben rhwng Ebrill 2024 a Mawrth 2025. Ar gyfer y grantiau mwy a thymor hwy, cafodd y rhain eu dyfarnu cyn ein strategaeth gyfredol.

Roedd yr arolwg yn cynnwys cwestiynau am eu buddiolwyr, staff, gwirfoddolwyr, partneriaid a gweithgareddau prosiect. Roedd cryfder a chynrychiolaeth sampl yr arolwg yn golygu y gallai GC Insight ddefnyddio'r atebion a roddodd deiliaid grantiau am eu cyrhaeddiad i allosod canfyddiadau ar draws y boblogaeth gyfan o ddeiliaid grantiau. Defnyddiwyd y ffigurau canlyniadol i amcangyfrif cyfanswm y bobl a gyrhaeddwyd gan grantiau a ddaeth i ben yn 2024-25, a gyflwynir gan yr adroddiad hwn.

Atebodd deiliaid grantiau a arolygwyd gwestiynau hefyd am y nodau a'r canlyniadau y cyfrannodd eu prosiectau atynt.

Gofynnwyd i bob deiliad grant nodi un prif nod y cyfrannodd eu prosiect ati, ac unrhyw nodau ychwanegol. Ar gyfer nodau ychwanegol, gallai deiliaid grantiau ddewis mwy nag un opsiwn. Mae hyn yn golygu bod cyfanswm y canrannau ar gyfer nodau ychwanegol yn fwy na 100%.

Yn ogystal, gallai deiliaid grantiau ddewis "Arall" fel eu prif nod. Gwnaeth tua 10% hynny, fel arfer oherwydd bod eu gwaith yn cwmpasu mwy nag

un nod ac na ellid ei gynnwys mewn un categori. O ganlyniad, ar draws rhai pwyntiau data megis swm yr ariannu, nifer y grantiau a'r buddiolwyr, ni fydd y cyfansymiau ar gyfer y pedwar nod a enwir yn adio i 100%.

Nod ein hariannu yw cefnogi 18 canlyniad. Mae gan bob nod o leiaf bedwar prif ganlyniad, ac mae rhai yn cael eu rhannu ar draws mwy nag un nod. Dim ond am ganlyniadau sy'n gysylltiedig â'u prif nod y gofynnwyd i ddeiliaid grantiau. Ni welsant y rhestr lawn, dim ond y rhai sy'n berthnasol i'r nod a ddewiswyd ganddynt.

Gan fod rhai canlyniadau'n gysylltiedig â sawl nod, gallai grŵp ehangach o ddeiliaid grantiau ddewis y canlyniadau hyn. Mae hyn yn golygu bod mwy o ddeiliaid grantiau wedi dewis rhai canlyniadau na'r nifer a ddewisodd y brif nod gysylltiedig fel eu prif ffocws.

Er enghraifft, mae'r canlyniad 'Mae gan bobl fynediad i lefydd naturiol o ansawdd yn eu cymunedau, sy'n galluogi cysylltiad rheolaidd â natur' yn berthnasol i'r nodau Cymunedau'n Dod Ynghyd, Bywydau Iachach, ac Amgylchedd. O ganlyniad, gallai 76% o ddeiliaid grantiau ddewis y canlyniad hwn, nid dim ond y 4% a nododd yr Amgylchedd fel eu prif nod. At ei gilydd, dewisodd 14% o ddeiliaid grantiau'r canlyniad hwn.

Hefyd, sbardunodd rhai canlyniadau gwestiynau dilynol. Er enghraifft, gofynnwyd cwestiynau pellach i ddeiliaid grantiau a ddewisodd 'Mae gan gymunedau lefydd a gweithgareddau cynhwysol sy'n dod â phobl o bob cefndir ynghyd' am y mathau o leoedd a greon nhw neu a wellon nhw.

Mae'r tabl hwn yn dangos y pedwar prif ganlyniad ar gyfer pob prif nod. Mae rhai canlyniadau hefyd yn cefnogi nodau eraill. Dangosir y cysylltiadau hyn i amlygu lle mae gwaith yn gorgyffwrdd neu'n cyfrannu ar draws nodau.

<b>Canlyniadau nodau a chysylltiadau â nodau eraill</b>		
<b>Prif nod</b>	<b>Canlyniadau</b>	<b>Nodau perthnasol</b>
<b>Nod 1: Cymunedau'n dod ynghyd</b>	Mae gan gymunedau lefydd a gweithgareddau cynhwysol (ffisegol a rhithiol) sy'n dod â phobl o bob cefndir ynghyd (Nodyn: rydym wedi rhannu hwn yn ddau ar gyfer yr arolwg)	1, 2
	Mae pobl wedi eu grymuso ac yn gwneud gwahaniaeth cadarnhaol i'w cymunedau	1, 2
	Mae pobl yn teimlo ymdeimlad o ddiogelwch, perthyn ac ymddiriedaeth mewn pobl eraill yn eu hardal leol	1, 2
	Mae gan bobl berthnasoedd a chysylltiadau cadarnhaol	1, 2, 3
<b>Nod 2: Cymunedau'n helpu plant a phobl ifanc i ffynnu</b>	Mae babanod a phlant o bob cefndir (a'u teuluoedd) yn cael y cymorth cymunedol sydd ei angen arnynt i gael dechrau da mewn bywyd	2
	Mae plant a phobl ifanc yn datblygu sgiliau cymdeithasol ac emosïynol cadarnhaol	2
	Mae gan blant a phobl ifanc oedolion y maen nhw'n ymddiried ynddynt yn eu cymuned i gael cymorth a chyingor ganddynt	1, 2
	Mae cymunedau'n cefnogi pob ifanc i wireddu eu potensial a ffynnu fel oedolion	2
<b>Nod 3: Cymunedau iachach</b>	Mae gan gymunedau lefydd a gweithgareddau cynhwysol (ffisegol a rhithiol), sy'n cefnogi iechyd a lles (Nodyn: rydym wedi rhannu hwn yn ddau ar gyfer yr arolwg)	3
	Mae pobl wedi eu grymuso i wneud gwahaniaeth cadarnhaol i wasanaethau sy'n cefnogi iechyd a lles yn eu cymunedau	3
	Mae iechyd corfforol a meddyliol a lles pobl yn cael eu cefnogi gan eu cymunedau	1, 2, 3
	Mae cymunedau yn cyfrannu tuag at lai o anghydraddoldebau iechyd	1, 3
<b>Nod 4: Cymunedau amgylcheddol gynaliadwy</b>	Mae mudiadau cymunedol yn cael effaith gadarnhaol ar yr amgylchedd (mewn perthynas â natur, llygredd a/neu'r hinsawdd)	4
	Mae pobl wedi eu grymuso ac yn gwneud gwahaniaeth cadarnhaol i effaith amgylcheddol eu cymunedau	2, 3, 4
	Mae cymunedau yn paratoi ac yn addasu ar gyfer newidiadau yn yr hinsawdd	4
	Mae gan bobl fynediad i lefydd naturiol o ansawdd yn eu cymunedau, sy'n galluogi cysylltiad rheolaidd â natur	1, 3, 4

Fe wnaethom hefyd gomisiynu CAG Consultants, gan weithio mewn partneriaeth â GC Insight, i asesu effaith y newidiadau trothwy i'n rhaglen Arian i Bawb y Loteri Genedlaethol (NLA4A). Archwiliodd y gwerthusiad a oedd y newidiadau hyn wedi arwain at ganlyniadau prosiect gwell, wedi ymestyn cyrhaeddiad gweithgaredd a ariannwyd i fuddiolwyr, ac wedi creu manteision i fudiadau sy'n derbyn grantiau.

Roedd ymagwedd dulliau cymysg yn cyfuno:

- adolygiad desg o ddata ceisiadau 10,248 o brosiectau NLA4A a ariannwyd cyn y newid trothwy ac 8,362 o brosiectau NLA4A a ariannwyd ar ôl y newid trothwy
- 40 cyfweiliad ansoddol gyda deiliaid grantiau NLA4A i gasglu safbwyntiau manwl
- dadansoddiad o ddau gwestiwn penodol yn yr arolwg deiliaid grantiau a dargedwyd gan 2,473 o ddeiliaid grantiau NLA4A.

Llywiodd canfyddiadau'r gwaith hwn adran 'Ariannu llawr gwlad i hwyluso'r gwaith' yr adroddiad hwn.

# Ôl-nodiadau

- <sup>1</sup> Cyfanswm y nifer a gefnogwyd ar draws yr holl grantiau a ddaeth i ben yn 2024-25, dros oes y grantiau hynny. Data a gasglwyd drwy arolwg gyda deiliaid grantiau. Dulliau wedi'u manylu yn yr atodiad.
- <sup>2</sup> Efallai y bydd rhywfaint o gyfrif ddwywaith yn y data hwn os yw mwy nag un deiliad grant wedi cefnogi pobl yn uniongyrchol neu'n anuniongyrchol.
- <sup>3</sup> Fel y nodwyd gan y Mynegai Amddifadedd Lluosog.
- <sup>4</sup> Noder bod £27.8 miliwn pellach o ariannu wedi'i ddsbarthu fel 'arall'. Mae'r data hwn yn wahanol i'r hyn a adroddwyd yn ein hadroddiad blynyddol ar gyfer 2024-25 gan ein bod wedi allosod data coll i gynnwys ein holl ariannu.
- <sup>5</sup> Dewisodd 10% i ysgrifennu disgrifiad eu hunain yn hytrach na dewis un nod, yn aml oherwydd dull traws-nod. Roedd 95% o'r prosiectau "eraill" hyn yn dal i nodi prif ganlyniad.
- <sup>6</sup> Mae'r data hwn yn cyfeirio at nifer y grantiau a ddaeth i ben yn 2024-25 yn hytrach na swm yr ariannu a ddyfarnwyd. Nododd deiliaid grantiau eu prif nod ac unrhyw nodau ychwanegol. Ar gyfer nodau ychwanegol, gallent ddewis mwy nag un, felly mae cyfanswm y canrannau yn fwy na 100%.
- <sup>7</sup> [www.tnlcommunityfund.org.uk/welsh/amdanom-ni/ein-strategaeth/ein-nodau](http://www.tnlcommunityfund.org.uk/welsh/amdanom-ni/ein-strategaeth/ein-nodau)
- <sup>8</sup> Cronfa Gymunedol y Loteri Genedlaethol. Arolwg Llais y Gymuned, Tachwedd 2025. Adroddiad heb ei gyhoeddi gan Kubi Kalloo Ltd ar sail ymchwil annibynnol gydag 8,000 o aelodau'r cyhoedd.
- <sup>9</sup> Lloegr - Community Life Survey 77%, Yr Alban - Household Survey 72%, Arolwg Cartrefi Cymru 75% a Gogledd Iwerddon - Life and Times Survey 75%.
- <sup>10</sup> Swyddfa Ystadegau Gwladol. Public opinions and social trends, Great Britain: personal well-being and loneliness (Set ddata 7 Ionawr i 1 Chwefror 2026). Ar draws Cymru, Lloegr a'r Alban, roedd 23% o bobl yn aml, bob amser neu weithiau'n teimlo'n unig. Yr Adran Iechyd. Health Survey NI 2024/25. Yng Ngogledd Iwerddon, mae 25% o bobl yn teimlo'n unig.
- <sup>11</sup> Lloegr - Community Life Survey: Nid yw 39% o bobl yn teimlo'n gryf eu bod yn perthyn i'w cymdogaeth agos. Household Survey yn yr Alban, 20%; Arolwg Cartrefi Cymru, 12%, a Life and Times Survey yng Ngogledd Iwerddon, nid yw 15% o bobl yn teimlo ymdeimlad o berthyn i'w cymuned.
- <sup>12</sup> Swyddfa Ystadegau Gwladol: Young people not in education, employment or training (NEET), UK: Chwefror 2026. 12.8% o'r holl bobl rhwng 16 a 24 oed yn y DU nad oeddent mewn addysg, cyflogaeth na hyfforddiant rhwng Hydref a Rhagfyr 2025.
- <sup>13</sup> The Children's Society: The Good Childhood Report 2025.
- <sup>14</sup> Swyddfa Ystadegau Gwladol: Life expectancy for local areas of Great Britain: from 2001 to 2003 and 2021 to 2023.
- <sup>15</sup> DCMS: Community Life Survey 2024/25 annual publication.
- <sup>16</sup> Game and Wildlife Conservation Trust - Are we one of the most "nature-depleted" countries? [www.gwct.org.uk/blogs/news/2024/september/are-we-one-of-the-most-“nature-depleted”-countries/](http://www.gwct.org.uk/blogs/news/2024/september/are-we-one-of-the-most-“nature-depleted”-countries/)
- <sup>17</sup> Cyfeillion y Ddaearh - Access to green space in England Are you missing out? [friendsoftheearth.uk/nature/access-green-space-england-are-you-missing-out](http://friendsoftheearth.uk/nature/access-green-space-england-are-you-missing-out)
- <sup>18</sup> Swyddfa Ystadegau Gwladol: Public and business attitudes to the environment and climate change, Great Britain: 2024 [www.ons.gov.uk/economy/environmentalaccounts/articles/publicandbusinessattitudestotheenvironmentandclimatechangegreatbritain/2024](http://www.ons.gov.uk/economy/environmentalaccounts/articles/publicandbusinessattitudestotheenvironmentandclimatechangegreatbritain/2024)
- <sup>19</sup> [tnlcommunityfund.org.uk/media/documents/corporate-documents/TF25\\_016\\_Impact-Report\\_English.pdf](http://tnlcommunityfund.org.uk/media/documents/corporate-documents/TF25_016_Impact-Report_English.pdf)



**Mae Cronfa Gymunedol y Loteri Genedlaethol yn gweithio o fewn ac ochr yn ochr â chymunedau, gan ddefnyddio haelioni chwaraewyr y Loteri Genedlaethol i gryfhau cymdeithas ac adeiladu dyfodol gwell. Gyda thimau ariannu wedi'u gwreiddio mewn cymunedau ledled y DU, rydym yn canolbwyntio lle mae'r angen mwyaf, gan ariannu prosiectau sy'n cefnogi cymunedau i ddod at ei gilydd, helpu plant a phobl ifanc i ffynnu, galluogi pobl i fyw bywydau iachach a bod yn gynaliadwy yn amgylcheddol. Y cyfan i helpu cymunedau i wneud rhywbeth gwirioneddol trawsnewidiol.**

## **Ymwadiad cyfreithiol**

Mae'r adroddiad hwn yn adrodd straeon personol deiliaid grant a staff ac yn rhannu enghreifftiau o'r hyn sydd wedi gweithio'n dda i eraill. Nid yw unrhyw safbwyntiau, meddyliau neu farn a fynegir gan ddeiliaid grant a staff o reidrwydd yn cynrychioli safbwyntiau, meddyliau neu farn Cronfa Gymunedol y Loteri Genedlaethol ("y Gronfa"). Nid yw'r Gronfa yn cymeradwyo nac yn argymhell unrhyw sefydliad a grybwyllir, ac nid yw'n cymeradwyo unrhyw gynnwys allanol y mae cysylltiad ag ef yn yr adroddiad hwn. Ni ddylid cymryd cynnwys yr adroddiad hwn fel cyfarwyddyd, canllaw na chyngor ac ni ddylech ddibynnu ar y wybodaeth yn yr adroddiad hwn yn lle cyngor proffesiynol. I'r graddau mwyaf a ganiateir gan y gyfraith, nid yw'r Gronfa'n derbyn unrhyw gyfrifoldeb ac yn gwadu pob atebolrwydd i unrhyw drydydd parti sy'n honni ei fod yn defnyddio neu'n dibynnu am unrhyw reswm beth bynnag ar yr adroddiad, ei gynnwys, ei gasgliadau, unrhyw ddyfyniad, diwygiad ail-ddehongli a/neu addasiad gan unrhyw drydydd parti yn gyfan gwbl ar eu risg eu hunain. Nid ydym yn gwneud unrhyw gynrychioliadau na gwarantau, boed yn benodol neu'n oblygedig, bod cynnwys yr adroddiad hwn yn gywir, yn gyflawn neu'n gyfredol.

© Hawlfraint y Goron 2026

Mae'r cyhoeddiad hwn wedi'i drwyddedu o dan delerau'r Drwydded Llywodraeth Agored v3.0 oni nodir yn wahanol.

I weld y drwydded hon, ewch i [nationalarchives.gov.uk/doc/open-government-licence/version/3/](https://nationalarchives.gov.uk/doc/open-government-licence/version/3/) Lle rydym wedi nodi unrhyw wybodaeth hawlfraint trydydd parti bydd angen i chi gael caniatâd gan y deiliaid hawlfraint dan sylw.

Dylid anfon unrhyw ymholiadau ynghylch y cyhoeddiad hwn at: The National Lottery Community Fund, Apex House, 3 Embassy Drive, Birmingham, B15 1TR, neu gallwch anfon e-bost at [evaluation.research@tnlcommunityfund.org.uk](mailto:evaluation.research@tnlcommunityfund.org.uk)

## **Cysylltwch â ni**

I gael gwybod mwy am ein hariannu a'n hymchwil: Ewch i'n gwefan:

[tnlcommunityfund.org.uk/welsh](https://tnlcommunityfund.org.uk/welsh)

E-bost: [evaluation.research@](mailto:evaluation.research@tnlcommunityfund.org.uk)

[tnlcommunityfund.org.uk](https://tnlcommunityfund.org.uk).

Ffoniwch ein llinell gyngor: 0345 4 10 20 30

Cyfnwid Testun: 18001 ynghyd â 0345 4 10 20 30

Mehefin 2026

## **Cydnabyddiaethau**

Rydym yn estyn ein diolch diffuant i GC Insight ac Ymgynghorwyr CAG am eu dyluniad a'u darpariaeth drylwyr o'r arolygon a'r cyfweiliadau sy'n sail i'r adroddiad hwn. Rydym yr un mor ddiolchgar i'n deiliaid grant, y mae eu bodlonrwydd, eu hamser, a'u mewnwelediadau hanfodol yn ystod yr ymchwil hon yn darparu'r dystiolaeth hanfodol sy'n llunio ein gwaith parhaus.