

Awst 2021

Y daith hyd yn hyn

Adroddiad Gwerthuso Rhaglen Canol Tymor Creu Eich Lle



Awst 2021

Adroddiad Gwerthuso Rhaglen Canol Tymor Creu Eich Lle

Adroddiad i: Gronfa Gymunedol
y Loteri Genedlaethol (TNLCF)

Awdurwyd gan: Nia Bryer a Heledd
Bebb

Browerdd, Heol yr Ysgol
Llanarthne, Sir Gaerfyrddin
SA32 8HJ
07792 609821
nia@ob3research.co.uk

38 Llewelyn Goch
Sain Ffagan,
Caerdydd
CF5 6HR
07815 772242
heledd@ob3research.co.uk

Cynnwys

Tudalen

1.	Cyflwyniad	3
2.	Gweithredu'r rhaglen	8
3.	Cynnydd a chyflawniadau	21
4.	Gwahaniaeth a wnaed	36
5.	Cefnogi rhaglenni a chydweithio	45
6.	Gwersi a ddysgwyd a'r dyfodol	49
7.	Casgliadau	53

1. Cyflwyniad

- 1.1 Comisiynwyd OB3 Research gan Gronfa Gymunedol y Loteri Genedlaethol (TNLCF) yng Nghymru i ddarparu cefnogaeth monitro a gwerthuso i ddeiliaid grantiau Creu Eich Lle (CYS) ac i werthuso effaith gyffredinol y rhaglen saith mlynedd, a ariennir drwy'r TNLCF yng Nghymru.
- 1.2 Fel rhan o'r gofyniad hwn, mae OB3 wedi ymgymryd â'r canlynol:
 - gwerthusiad Effaith ar Gyfnod Datblygu CYS ym mis Hydref 2017
 - gwerthusiad o Broses y Cyfnod Sylfaen ym mis Rhagfyr 2018, gan ddarparu adolygiad o gyfnod sefydlu'r rhaglen, gan gynnwys i ba raddau yr oedd cyfranogiad y gymuned wedi'i ymgorffori wrth ddylunio a chyflawni'r prosiect, effeithiolrwydd gweithredu cynnar a nodi cyflawniadau ac allbynnau cynnar.
- 1.3 Mae'r adroddiad hwn yn nodi canfyddiadau'r Gwerthusiad Canol Tymor, sy'n cwmpasu blynyddoedd dau i bedwar o gyflwyno'r rhaglen. Bydd adroddiad Gwerthuso Terfynol hefyd yn cael ei baratoi, a fydd yn adolygu darpariaeth y rhaglen yn ystod blynyddoedd pump i saith ac yn darparu adroddiad diwedd rhaglen gyffredinol.

Rhaglen CYS

- 1.4 Nod rhaglen CYS yw trawsnewid manau agored mewn ffordd amgylcheddol gynaliadwy drwy ddod ag aelodau'r gymuned ynghyd i lunio a chyflwyno eu cymunedau. Mae deilliannau'r rhaglen CYS yn driphlyg:
 - annog pobl leol i gymryd rhan lawn yn y gwaith o drawsnewid eu manau awyr agored lleol
 - galluogi pobl i drawsnewid y ffordd maen nhw'n gweld ac yn defnyddio manau awyr agored
 - cefnogi sefydliadau a chymunedau i fod â'r hyder a'r awydd i weithredu ymhellach, i gymryd rhan mewn gweithgareddau sy'n gwella eu cymunedau lleol.
- 1.5 Ategir y rhaglen gan gyfres o egwyddorion sylfaenol, a nodir yn Ffigur 1.1.

Ffigur 1.1. Egwyddorion sylfaenol Creu Eich Lle

- Ymgysylltu a chynnwys cymunedol ystyrion — cyfranogiad pwrpasol
- Partneriaeth a chydweithio tryloyw cadarn

- Gwneud penderfyniadau cadarn ar sail tystiolaeth
- Nodi anghenion a chyfleoedd
- Dulliau cyfannol o gyflwyno buddion lluosog mewn modd cydlynol
- Creu cysylltedd
- Ategu ac ychwanegu at raglenni a mentrau ehangach
- Cynllunio strategol, amserlenni effeithiol, a chyflawni graddol
- Hyblygrwydd o ran ariannu a chyflawni
- Sicrhau cynaliadwyedd yn y dyfodol
- Cymorth dysgu a chyflwyno effeithiol
- Personél gwybodus ymroddedig
- Monitro a mesur canlyniadau ac effaith arloesol

1.6 Lluniwyd y rhaglen hefyd fel bod ei nodau a'i chanlyniadau yn gyson â Deddf Llesiant Cenedlaethau'r Dyfodol (Cymru) 2015.

1.7 Mae rhaglen CYS yn darparu cyllid gan Lywodraeth Cymru a TNLCF am £7.488m i chwe phrosiect am gyfnod o hyd at saith mlynedd, rhwng 2017 a 2023. Mae tri o'r prosiectau wedi'u lleoli yng ngogledd Cymru a thri yn ne-ddwyrain Cymru. Maen nhw'n amrywio o ran graddfa, gyda'r prosiect mwyaf yn derbyn bron i £2 filiwn.

Tabl 1.1 Trosolwg o'r prosiectau a ariennir gan Creu Eich Lle

Prosiect	Lleoliad	Dyddiad Cychwyn	Cyllid
Croeso i'n Coedwig	Treherbert, Rhondda Cynon Taf	01 Mai 2017	£1,016,881
Roots to Shoots	Brymbo, Wrexham	01 Mehefin 2017	£1,996,482
Woodland Routes to Wellbeing	Duffryn, Casnewydd	03 Gorffennaf 2017	£1,453,861
Vision for our Valley	Ynysybwl, Rhondda Cynon Taf	01 Awst 2017	£1,273,099
Cwlwm Seiriol	Ward Seiriol, Ynys Môn	01 Medi 2017	£1,098,000
Our Back Yard	Cei Connah, Sir y Fflint	01 Tachwedd 2017	£649,941

Diben yr adroddiad hwn

- 1.8 Mae'r adroddiad hwn yn nodi canfyddiadau ein Gwerthusiad Canol Tymor CYS. Mae'n adolygu gweithrediad y rhaglen dros ei phedair blynedd gyntaf o gyflawni ac i ba raddau mae prosiectau a ariennir yn cyflawni eu canlyniadau. Mae'n ystyried:
- i ba raddau mae nodau ac amcanion y rhaglen yn dal i gyd-fynd â'r rhai a nodwyd yn wreiddiol ar gyfer CYS
 - effaith pandemig COVID-19 ar ddarpariaeth prosiectau a ariennir
 - i ba raddau mae prosiectau CYS yn sicrhau ymgysylltiad a chyfranogiad ystyrllon gan y gymuned
 - effeithiolrwydd cyflawni a llywodraethu prosiectau
 - y cynnydd a waned gan brosiectau a ariennir ac i ba raddau maen nhw'n debygol o gyflawni eu nodau a'u hamcanion
 - y prif gyflawniadau ar draws prosiectau a ariannwyd hyd yma a'r dystiolaeth am y gwahaniaeth maen nhw'n ei gael ar eu cymunedau
 - y prif wersi a ddysgwyd hyd yma a'r blaenoriaethau allweddol ar gyfer gweddill cyfnod y rhaglen.
- 1.9 Dylid ystyried canfyddiadau'r adroddiad ar y cyd â'r rhai a nodir yn Adroddiad Gwerthuso Effaith CYS ar gyfer y Cyfnod Datblygu a baratowyd ym mis Hydref 2017 a'r Adroddiad Cyfnod Sylfaen a baratowyd ym mis Rhagfyr 2018.
- 1.10 Canfyddiadau allweddol Adroddiad y Cyfnod Sylfaen oedd:
- mae rhaglen CYS yn rhaglen arloesol ac uchelgeisiol i gefnogi prosiectau hirdymor sydd â'r potensial i greu newid hirdymor ystyrllon yn eu cymunedau
 - mae'r rhaglen a'i phrosiectau a ariennir yn cyd-fynd yn dda â pholisi Llywodraeth Cymru ac roedd ganddynt botensial sylweddol i gyfrannu at uchelgeisiau Deddf Cenedlaethau'r Dyfodol a Llesiant (Cymru)
 - bod strwythur y rhaglen, sydd wedi cynnwys cyfnod datblygu a chyfnod sylfaen a ariennir, wedi bod yn briodol ac yn bragmatig
 - canfuwyd bod nodau ac amcanion prosiectau a ariannwyd yn cyd-fynd ag amcanion cyffredinol y rhaglen CYS er bod i pa raddau roedden nhw'n gallu dangos eu bod yn mabwysiadu egwyddorion sylfaenol y rhaglen yn llawn yn amrywio

- prosiectau sy'n cael eu harwain gan sefydliadau lleol, cymunedol o fewn y gymuned maen nhw'n eu gwasanaethu oedd fwyaf tebygol o fabwysiadu egwyddorion rhaglenni yn llawn
- roedd gan brosiectau strwythurau partneriaeth gwahanol iawn ar waith ac roedd llawer o brosiectau mewn gwirionedd yn rhaglenni ymbarél gyda sawl ffrwd wahanol o weithgareddau, yn aml yn cael eu harwain gan wahanol bartneriaid arweiniol
- byddai'n hanfodol i brosiectau a ariennir nodi a rheoli'r risgiau sy'n gysylltiedig ag ymyrraeth a ariennir yn y tymor hir, gan gynnwys cynnal momentwm a sicrhau ymrwymiad parhaus aelodau'r gymuned a sefydliadau partner
- fe wnaeth pob un o'r chwe phrosiect lwyddo i wneud cynnydd yn ystod y cyfnod sylfaen ac roedden nhw wedi dechrau gwneud rhywfaint o gyfraniad at allbynnau cyffredinol y rhaglen megis gwelliannau gofod awyr agored, datblygu cysylltiadau rhwng sefydliadau lleol a chymunedol a recriwtio buddiolwyr. Roedd rhai hefyd wedi gallu sicrhau ffynonellau ariannu eraill
- roedd cydweithio a rhannu profiad rhwng prosiectau yn arfer da nodedig.

Strwythur yr adroddiad hwn

1.11 Mae strwythur yr adroddiad hwn fel a ganlyn:

- mae pennod un yn rhoi trosolwg o'r rhaglen CYS, yn ogystal â diben yr adroddiad hwn a'r dull a ddefnyddir ar gyfer cynnal y Gwerthusiad Canol Tymor
- mae penodau dau i bump yn cyflwyno canfyddiadau'r adolygiad desg a'r gwaith maes gyda chynrychiolwyr o TNLCF, prosiectau a ariennir, a darparwyr cymorth dysgu CYS
- mae pennod chwech yn cynnig ein casgliadau a'n hargymhellion i TNLCF eu hystyried.

Dull

1.12 Mae'r dull a fabwysiadwyd ar gyfer cynnal y Gwerthusiad Rhaglen Canol Tymor hwn wedi cynnwys:

- datblygu set o offerynnau ymchwil i lywio cyfweiliadau â swyddogion TNLCF, cynrychiolwyr o'r contractwr cymorth dysgu, a chynrychiolwyr o brosiectau a ariennir gan CYS
- cynnal adolygiad desg o'r dogfennau lefel prosiect canlynol:

- adroddiadau blynyddol a gyflwynwyd gan y chwe phrosiect rhwng dechrau 2019 a chanol 2021
- deunyddiau ac adroddiadau gwerthuso ar lefel prosiect
- deunydd monitro a gwerthuso perthnasol arall a baratowyd gan brosiectau CYS, gan gynnwys tystiolaeth ffotograffig a thystiolaeth cyfryngau cymdeithasol.
- hwyluso grŵp ffocws gyda thri chynrychiolydd o'r ddau ddarparwr cymorth dysgu i gael eu barn ar y rhaglen
- hwyluso grŵp ffocws gyda thri chynrychiolydd o TNLCF
- cyfweld 14 o gynrychiolwyr o bob un o'r chwe phrosiect CYS i gynnwys rheolwyr prosiect, staff a gwirfoddolwyr allweddol/cynrychiolwyr cymunedol
- defnyddio ein hymwneud parhaus â'r chwe phrosiect a ariannwyd a pharatoi'r adroddiad Gwerthuso Canol Tymor hwn.

2. Gweithredu'r rhaglen

2.1 Mae'r bennod hon yn nodi canfyddiadau ein gwaith maes gyda chynrychiolwyr prosiect a ariennir gan CYS (gan gynnwys staff, gwirfoddolwyr, aelodau o'r gymuned, a sefydliadau partner), staff TNLCF, cynrychiolwyr o'r ddau ddarparwr dysgu a chymorth yn ogystal ag adolygiad o adroddiadau blynyddol a baratowyd gan brosiectau rhwng cynnar 2019 a dechrau 2021. Mae'n cwmpasu nodau ac amcanion y rhaglen yn ogystal â threfniadau cyflawni, gan gynnwys ymgysylltu â'r gymuned, trefniadau llywodraethu, hyrwyddo a marchnata, monitro ac adrodd.

Nodau ac amcanion rhaglen CYS

2.2 Roedd y cyfranwyr o'r farn bod pwrpas y rhaglen CYS a'i phrosiectau a ariennir yn parhau i ganolbwyntio ar drawsnewid cymunedau lleol trwy wella asedau amgylcheddol a bywydau'r rhai sy'n byw yn eu cymuned. Roedd y cyfranwyr yn dal i ystyried egwyddorion allweddol y rhaglen yn berthnasol ac ystyriwyd eu bod yn sail i ddulliau prosiect.

2.3 Ym mis Medi 2019, tua hanner ffordd i gyflawni'r rhaglen, gofynnwyd i brosiectau CYS asesu i ba raddau roedden nhw'n cadw at 11 o'r 13 egwyddor rhaglen (a oedd yn ymwneud â'r ffordd o weithio), ac wrth wneud hynny gofynnwyd iddynt nodi'r dystiolaeth o ran sut roedden nhw'n eu mabwysiadu. Nodir y sgoriau hyn yn Ffigur 2.1 ac mae'n dangos bod prosiectau'n sgorio'n uchel yn erbyn pum egwyddor personél gwybodus ymroddedig; partneriaeth a chydweithio tryloyw cadarn; nodi anghenion a chyfleoedd; darparu buddion lluosog drwy ddulliau cyfannol; a chreu cysylltedd. Sgoriodd y prosiectau eu hunain yn is ar egwyddorion amserlenni effeithiol a chyflawni graddol yn ogystal â chynaliadwyedd yn y dyfodol.

Ffigur 2.1: Hunanasesiad prosiectau CYS yn erbyn egwyddorion y rhaglen (Medi 2019)

	Egwyddor y Rhaglen CYS	Cwlwm Seiriol	Roots to Shoots ¹	Our Back Yard	Vision for our Valley	Welcome to our Woods	Woodland Routes to Wellbeing	Cyfartaledd
1	Ymgysylltu a Chynnwys Cymunedol Ystyrlon — Cyfranogiad Pwrpasol	3	4	3	4	2	4	3.3

¹ Dylid nodi bod yr hunanasesiad hwn wedi'i gwblhau yn haf 2019 cyn i Ymddiriedolaeth Treftadaeth Brymbo gollu mynediad i'r prif safle, pan oedd hyder yn uchel. Yn dilyn hynny mae rhai sgoriau wedi lleihau.

2	Partneriaeth a Chydweithio Tryloyw Cadarn	4	3	4	4	3	4	3.7
3	Gwneud Penderfyniadau Cadarn ar sail Tystiolaeth	3	4	3	4	2	3	3.2
4	Nodi Anghenion a Chyfleoedd	4	5	4	3	2	4	3.7
5	Cyflawni Buddion Lluosog Trwy Dulliau Cyfannol	4	4	4	4	2	4	3.7
6	Creu Cysylltedd	3	5	4	4	2	4	3.7
7	Ategu ac Ymestyn Rhaglenni a Mentrau Ehangach	3	5	3	3	3	n/c	3.4
8	Amserlenni Effeithiol a Chyflenwi Graddol	2	5	3	3	2	3	3.0
9	Sicrhau Cynaliadwyedd i'r Dyfodol	2	5	4	3	1	3	3.0
10	Personél Gwybodus Ymroddedig	3	5	4	4	3	4	3.8
11	Monitro a Mesur Canlyniadau ac Effaith Arloesol	2	4	3	3	3	4	3.2
Cyfanswm y sgôr		33	49	39	39	25	37	37

Ffynhonnell: Ffurflenni hunanasesu prosiectau, Medi 2019 [Gofynnwyd i brosiectau raddio eu hunain o 1 i 5 yn erbyn pob egwyddor lle roedd 1 = ddim yn gwneud unrhyw beth i 5 = methu gwneud rhagor i fodloni'r egwyddor hon]

2.4 Mae Ffigur 2.2 yn nodi'r datblygiadau a'r cynnydd allweddol a adroddwyd gan brosiectau yn erbyn pob un o'r egwyddorion rhaglen allweddol hyn, fel yr oedd ym mis Medi 2019, ynghyd â rhai o'r materion a'r heriau allweddol a wynebwyd ar y pryd.

Ffigur 2.2: Hunanasesiad cynnydd prosiectau CYS yn erbyn egwyddorion y rhaglen

	CYS Egwyddor y Rhaglen	Prif ddatblygiadau	Materion a heriau
1	Ymgysylltu a Chynnwys Cymunedol Ystyrion — Cyfranogiad Pwrpasol	<ul style="list-style-type: none"> • Cyflwyno digwyddiadau a gweithgareddau ymgysylltu a gynhaliwyd wedi'u targedu at aelodau a grwpiau cymunedol • Ymgysylltu ag ysgolion, yn enwedig ysgolion cynradd • Gweithgareddau a digwyddiadau sy'n cwmpasu ystod o ddiddordebau a 'bachau' gan gynnwys celf, chwarae, codi sbwriel ac ati • Sefydlu is-grwpiau fel 'Cyfeillion... 'ar gyfer is-brosiectau a grwpiau gweledigaeth gymunedol 	<ul style="list-style-type: none"> • Rhai prosiectau sy'n dechrau o sylfaen isel o ran ymgysylltu â'r gymuned, felly mae'n cymryd amser i gymryd rhan
2	Partneriaeth a Chydweithio Tryloyw Cadarn	<ul style="list-style-type: none"> • Sefydlu grwpiau llywio'r prosiect • Datblygu perthnasoedd â sefydliadau cenedlaethol a grwpiau cymunedol lleol • Grwpiau llywio yn cael eu mynychu gan groestoriad eang o gymuned gan gynnwys grwpiau cyhoeddus, preifat, trydydd sector, grwpiau cymunedol a hyrwyddwyr/cynrychiolwyr cymunedol 	<ul style="list-style-type: none"> • Llai o bresenoldeb mewn cyfarfodydd grŵp llywio mewn rhai achosion a phrosiectau yn cydnabod yr angen i ailfywiogi a chynyddu presenoldeb • Anawsterau sefydlu perthynas waith adeiladol gyda rhai sefydliadau e.e. mewn un achos bu'n rhaid atal gweithgareddau ar y safle oherwydd chwalfa yn y berthynas gyda thirfeddianwyr
3	Gwneud Penderfyniadau Cadarn ar sail Tystiolaeth	<ul style="list-style-type: none"> • Gweithgareddau a nodir mewn rhaglenni gwaith wedi'u llywio gan ymgynghoriad cychwynnol a gwaith ymgysylltu • Defnydd cynyddol o offer cyfryngau cymdeithasol dros amser i gasglu data a safbwyntiau • Gweithgareddau ychwanegol newydd wedi'u llywio gan ymgynghoriad a phrosiectau parhaus gan ymateb i gyfleoedd ac anghenion 	<ul style="list-style-type: none"> • Nid oedd anghenion a cheisiadau cymunedol bob amser yn syrthio i gwmpas y prosiect
4	Nodi Anghenion a Chyfleoedd	<ul style="list-style-type: none"> • Defnyddio cynllun gweithredu prosiect gweledol mewn swyddfeydd prosiect i ganiatáu i'r gymuned ei weld • Hyblygrwydd ar ran prosiectau i addasu i anghenion a chyfleoedd newydd wrth iddynt godi e.e. un prosiect yn archwilio caffael safle newydd 	

5	Cyflawni Buddion Lluosog Trwy Dulliau Cyfannol	<ul style="list-style-type: none"> • ,Llawer o weithgareddau wedi'u cynllunio a'u cyflwyno gan brosiectau sy'n cynnig buddion lluosog (e.e. buddion amgylcheddol a sgiliau newydd neu well iechyd a lles) 	
6	Creu Cysylltedd	<ul style="list-style-type: none"> • Prosiectau sy'n cynyddu cysylltedd trwy gefnogi neu ddatblygu grwpiau i ddefnyddio asedau e.e. grŵp pramiau sy'n defnyddio asedau llwybrau • Prosiectau sy'n rhyngweithio â phobl o bob oed ar draws y gymuned 	
7	Ategu ac Ymestyn Rhaglenni a Mentrau Ehangach	<ul style="list-style-type: none"> • Aliniad cryf â Deddf WFG • Cysoni â ffrydiau ariannu eraill fel y Gronfa Iach ac Egnïol 	
8	Amserlenni Effeithiol a Chyflenwi Graddol	<ul style="list-style-type: none"> • Monitro ac adolygu darpariaeth yn rheolaidd yn erbyn cynlluniau prosiect • Prosiectau'n nodi cynlluniau amgen lle na ellir cyflawni prosiectau cyfalaf gwreiddiol 	<ul style="list-style-type: none"> • Oedi gweithredu ar gyfer prosiectau cyfalaf sy'n gysylltiedig â throsglwyddo tir, cytundebau trwyddedu a chaniatâd i gael mynediad i safleoedd • Profwyd oedi hefyd oherwydd bod y cynlluniau gwreiddiol yn afrealistig
9	Sicrhau Cynaliadwydd i'r Dyfodol	<ul style="list-style-type: none"> • Prosiectau sy'n archwilio cynhyrchu incwm yn y dyfodol e.e. gwasanaethau y telir amdanynt • Mae ffynonellau cyllid grant eraill hefyd yn cael eu harchwilio a'u sicrhau 	<ul style="list-style-type: none"> • Heriau'n gysylltiedig â sefydlu menter gymdeithasol i gynhyrchu incwm cynaliadwy
10	Personél Gwybodus Ymroddedig	<ul style="list-style-type: none"> • Defnydd effeithiol o wirfoddolwyr gyda sgiliau a gwybodaeth briodol • Tîm staff priodol gyda phrofiad a sgiliau • Rhaglen hyfforddi ar gyfer staff a gwirfoddolwyr e.e. rheoli coetiroedd a gwaith chwarae mynediad agored 	<ul style="list-style-type: none"> • Problemau cadw staff • Diffyg capasiti staffio cychwynnol
11	Monitro a Mesur Canlyniadau ac Effaith Arloesol	<ul style="list-style-type: none"> • Defnydd da o amrywiaeth o offer, gan gynnwys offer cydnabyddedig safonol megis Graddfa Lles Meddwl Swydd Warwick a Chaeredin, ac astudiaethau achos ansoddol • Mae prosiectau yn casglu a chofnodi data allbwn yn rheolaidd e.e. niferoedd sy'n cymryd rhan ac yn mynychu gweithgareddau 	<ul style="list-style-type: none"> • Mae prosiectau'n cydnabod yr angen i wella monitro a gwerthuso • Perygl blinder arolwg cymunedol

2.5 Canfu adroddiad y Cyfnod Sylfaen fod prosiectau a ariannwyd yn cyd-fynd yn dda â pholisi Llywodraeth Cymru a bod gan weithgareddau arfaethedig y potensial i gyfrannu'n gadarnhaol tuag at nodau Deddf Llesiant Cenedlaethau'r Dyfodol (Cymru). Roedd yr adborth a gasglwyd yn ystod y gwaith maes tymor canol yn awgrymu bod hyn yn parhau i fod yn wir o ystyried bod prosiectau'n mynd ati i gyflawni darpariaethau a oedd yn cefnogi pob un o'r saith nod llesiant. Pwysleisiodd y cyfranwyr fod prosiectau'n mabwysiadu dull hirdymor i fynd i'r afael â materion lleol a chynnwys pobl leol i wneud penderfyniadau am ddyfodol eu cymunedau. Yn ystod y cyfnod canol tymor, darparodd prosiectau dystiolaeth eu bod yn cyfrannu'n gadarnhaol tuag at dri o'r nodau llesiant yn benodol:

- Cymru gydnherth, drwy gynnal a gwella eu hamgylchedd lleol a bioamrywiaeth megis drwy weithgareddau gwirfoddoli awyr agored
- Cymru iachach, drwy ddarparu gweithgareddau fel grwpiau cerdded sy'n helpu i wella llesiant corfforol a meddyliol pobl
- cymunedau mwy cydlynol, drwy ddod â phartneriaid allweddol ac aelodau o'r gymuned at ei gilydd i gynllunio a chyflawni newid ar gyfer eu cymuned.

Ymgysylltu â'r gymuned

2.6 Canfu adroddiad y Cyfnod Sylfaen fod lefel ymgysylltiad a chyfranogiad cymunedol ystyrion ar draws prosiectau yn gymysg, yn bennaf gan fod sefyllfaoedd cychwyn prosiectau'n amrywio'n sylweddol. Fodd bynnag, erbyn dechrau 2020, nododd pob prosiect fod ymgysylltiad cymunedol wedi'i gryfhau a'i wella i raddau gwahanol, er bod y pandemig COVID-19 oedd ar fin digwydd wedi effeithio ar bob prosiect. Yn y rhan fwyaf o achosion, fe wnaeth ymgysylltiad cymunedol ddiflannu dros y cyfnod hwn, yn enwedig yn ystod y cyfnod clo. Dywedodd rhai prosiectau ei bod wedi bod yn ofynnol i staff y prosiect fabwysiadu mwy o rôl wrth gynllunio a darparu gweithgareddau yn dilyn COVID-19, ar y sail bod yn rhaid iddynt gadw at gyfyngiadau diogelwch newydd. Erbyn canol 2021, roedd prosiectau'n mynd ar drywydd cyfleoedd i ail-ymgysylltu â chymunedau tra'n cadw at gyfyngiadau a chanllawiau'r llywodraeth ar nifer y bobl a allai gymryd rhan mewn digwyddiadau a gweithgareddau.

2.7 Mae tri phrosiect wedi mynd i'r afael â heriau ymgysylltu â'r gymuned dros yr ychydig flynyddoedd cyntaf o gyflawni ac yn achos un prosiect mae hyn yn parhau i fod yn wir. Yn y prosiect hwn, Woodland Routes to Wellbeing, mae'r pedwar sefydliad partner a ariennir wedi gorfod arwain ar weithgareddau, ac mae ymgysylltiad trigolion o fewn y gymuned leol

agos o fewn ystâd Dyffryn yn dal i fod yn weddol gyfyngedig. Mae gwirfoddolwyr sy'n ymgysylltu â'r prosiect yn tueddu i gael eu recriwtio o ardal ddaearyddol ehangach. Nid yw pandemig COVID-19 wedi helpu, gan y teimlwyd bod y prosiect yn dechrau meithrin diddordeb lleol erbyn dechrau 2020, a bydd yn rhaid i'r prosiect ddechrau eto o ran ysgogi diddordeb cymunedol.

- 2.8 Yn achos Cwlwm Seiriol, gwnaed ymdrechion sylweddol i drosglwyddo'r prosiect o un oedd yn cael ei yrru'n bennaf gan Fenter Môn a staff cyflogedig i un lle mae gwirfoddolwyr ac aelodau'r gymuned yn cymryd rhan fwy gweithredol. Er bod cynnydd da wedi'i wneud, mae angen o hyd am waith pellach i ehangu'r sylfaen o wirfoddolwyr i fod yn fwy cynhwysol a chynrychioliadol o'r gymuned leol ehangach, gan fod gwirfoddolwyr yn tueddu i fod yn unigolion sydd wedi ymddeol sydd â diddordeb byw mewn materion gwyrdd.
- 2.9 Yn achos Our Back Yard, a ddechreuodd hefyd o sylfaen eithaf isel o ran ymgysylltu â'r gymuned, gwnaeth y prosiect gynnydd da hyd at yr achos o bandemig COVID-19. Aeth y prosiect i'r afael â'r diffyg ymgysylltu â'r gymuned drwy addasu ei drefniadau llywodraethu i ganiatáu mwy o fewnbwn cymunedol. Datblygodd y prosiect nifer o grwpiau 'Cyfeillion' megis Cyfeillion Parc Canolog, Cyfeillion Parc Gwepira, grŵp Cyfeillion Quayscape a Chyfeillion Gardd Grŵp Llwyni i helpu i adnabod anghenion a goruchwylio gweithgareddau. Dywedodd staff y prosiect hefyd eu bod wedi dechrau ymateb i geisiadau cymunedol am lanhau sbwriel, a thrwy hynny sicrhau bod y prosiect yn cyd-fynd yn well ag anghenion a blaenoriaethau'r gymuned.
- 2.10 Mae dau brosiect yn benodol, Welcome to our Woods a Vision for our Valley, yn dangos arfer da o ran ymgysylltu â'r gymuned. Mae Welcome to our Woods wedi adeiladu a chryfhau ei bartneriaeth o sefydliadau cymunedol lleol a hyrwyddwyr lleol dros amser, sy'n cynnwys Cymdeithas Dai ac aelodau o'r gymuned leol. Mae'r prosiect hefyd wedi penodi Warden Coed yn ddiweddar sy'n cael ei gyflogi am ychydig oriau bob dydd i gynnal a chadw'r safle coetir ond sydd hefyd yn gallu cadw mewn cysylltiad â phobl leol sy'n defnyddio'r safle ond nad ydynt o reidrwydd yn defnyddio llwyfannau ar-lein. Mae prosiect Vision for our Valley wedi sefydlu Grŵp Gweledigaeth, sy'n canolbwyntio ar ddatblygu syniadau a nodi anghenion cymunedol, ac mae nifer o'r gymuned leol yn mynychu hwn.
- 2.11 Cyflawnodd y chweched prosiect, Roots to Shoots amrywiaeth o lwyddiannau wrth

ymgysylltu â'r gymuned, yn enwedig gyda digwyddiadau, dros ei ddwy flynedd gyntaf o gyflawni. Cynhaliodd grŵp trigolion lleol ffeiriau teuluol llwyddiannus, nosweithiau sinema y tu allan i, a digwyddiadau celf a cherddoriaeth, gan gynnwys Brymbo Rocks. Bu gweithgareddau rhannu sgiliau hefyd yn llwyddiannus iawn wrth i unigolion sefydlu gwenynfa a rhannu eu gwybodaeth am wenyn mêl; gweithiodd Brymbo Heritage Cider gyda phobl leol, ysgolion a grwpiau cymunedol i blannu coed ffrwythau treftadaeth, cynaeafu afalau a chynhyrchu sudd afal, seidr a finegr seidr; sefydlwyd prosiect sgiliau ieuencid; a chymerodd aelodau'r gymuned ran mewn teithiau cerdded natur ac arolygon bywyd gwylt.

- 2.12 Un cwestiwn a godwyd yn ystod y gwaith maes canol tymor oedd a oedd angen i hyrwyddwyr prosiect a staff gael eu hymgorffori yn wirioneddol yn eu cymuned a dod o'r ardal ei hun. Dadleuodd rhai, lle roedd hyn yn wir, bod prosiectau wedi ei chael yn haws ymgysylltu â'r gymuned gan fod gan staff a hyrwyddwyr berthnasoedd presennol eisoes yn y gymuned i adeiladu arnynt. Ar draws y tri phrosiect lle'r oedd ymgysylltu â'r gymuned wedi bod yn heriol, cydnabuwyd nad oedd y tîm cyflawni yn drigolion lleol. Fodd bynnag, mewn rhai achosion, dadleuwyd bod gan dîm mwy annibynnol ei fanteision hefyd gan nad oedd staff yn gysylltiedig ag unrhyw wleidyddiaeth neu anghytundebau lleol, nac yn cael eu cyfyngu gan unrhyw wleidyddiaeth leol.

Trefniadau llywodraethu

- 2.13 Mae prosiectau CYS wedi bod ar deithiau esblygol o ran eu trefniadau llywodraethu a phartneriaeth. Mae'r trefniadau llywodraethu mewn dau brosiect (Cwlwm Seiriol a Woodland Routes to Wellbeing) wedi aros yr un fath i raddau helaeth ers y dechrau. Yn achos Cwlwm Seiriol, mae'r grŵp partneriaeth gwreiddiol, gyda Coed Cymru a Pont, yn parhau i weithio'n dda gyda phob partner gan ddod â'u harbenigedd penodol i'r prosiect. Mae grŵp llywio Cwlwm Seiriol yn cyfarfod bob chwarter ac yn cynnwys grwpiau cymunedol a grwpiau diddordeb amrywiol. Mae'r grŵp hwn yn darparu trosolwg strategol ac mae gwaith wedi'i wneud yn ddiweddar i edrych ar sut y gall y grŵp hwn ddarparu mewnbwn mwy uniongyrchol a chryfhau cysylltiadau gyda'r cynghorau cymuned. Mae Woodland Routes to Wellbeing yn parhau i gael eu harwain gan bartneriaeth fach o bedwar sefydliad partner (Cyswllt Cymunedol Dyffryn, Cadwch Gymru'n Daclus, Growing Space a'r Ymddiriedolaeth Genedlaethol).
- 2.14 Y prif newidiadau i'r trefniadau llywodraethu a phartneriaeth ar draws y pedwar prosiect

arall yw:

- **Roots to Shoots:** Mae Ymddiriedolaeth Treftadaeth Brymbo yn parhau i arwain y prosiect hwn ac mae'r prosiect yn adrodd yn uniongyrchol i fwrdd yr ymddiriedolwyr. Mae grŵp llywio'r prosiect yn parhau i gyfarfod, ond bu absenoldeb nodedig gan rai rhanddeiliaid allweddol fel y cyngor cymuned mewn cyfarfodydd
- **Our Back Yard:** Groundwork Gogledd Cymru sy'n arwain y prosiect o hyd ond cafodd y grŵp llywio mawr gwreiddiol ei adolygu a'i ddisodli. Sefydlwyd grŵp llywio newydd ym mis Rhagfyr 2020 gyda mwy o gynrychiolaeth o'r gymuned ei hun, gan gynnwys gwirfoddolwyr a thrigolion lleol
- **Vision for our Valley:** mae'r prosiect wedi cryfhau ac ail-frandio ei grŵp partneriaeth fel Grŵp Gweledigaeth sydd bellach yn eistedd ochr yn ochr â bwrdd y rhaglen. Mae'r strwythur yn ymwneud yn fawr â Phartneriaeth Adfywio Ynys-y-bŵl yn cefnogi'r gymuned i gyflawni'r prosiectau drostynt eu hunain, ac mae'r strwythur newydd yn adlewyrchu hyn, gyda bwrdd y rhaglen yn ymgymryd â rôl fwy hwyluso'r gwaith
- **Welcome to our Woods:** Mae Welcome to Our Woods Ltd yn parhau i weithredu fel y sefydliad arweiniol gyda chefnogaeth gan bartneriaeth eang o grwpiau, sefydliadau ac unigolion lleol. Mae ganddo gynlluniau i gynyddu ei aelodaeth fesul cam: ar hyn o bryd mae gan y cwmni wyth cyfarwyddwr sy'n ymddiriedolwyr i'r cwmni cyfyngedig ac mae'r sefydliad yn bwriadu gwahodd hyd at 50 o aelodau o'r gymuned arloesol (rhanddeiliaid lleol, gwirfoddolwyr, staff) i wneud cais am Aelodaeth Arloesi. Bydd y grŵp hwn o Aelodau Arloesi yn cytuno ar drefniadau llywodraethu newydd a all ddarparu ar gyfer cyfranogiad cymunedol mawr gyda chyfrwng cyfreithiol Welcome to our Woods, gan newid o fod yn gwmni cyfyngedig i sefydliad cymunedol (cyfyngedig drwy warant).



2.15 Mae dau o'r prosiectau (Our Back Yard a Vision for our Valley) wedi datblygu sawl is-grŵp i roi hwb yn arbennig i ddatblygiadau a gweithgareddau yn eu cymunedau. Yn y ddau achos, mae tystiolaeth o berchnogaeth gymunedol dda a stiwardiaeth o asedau a gweithgareddau:

- mae Our Back Yard: Fforwm Mannau Gwyrdd Cei Connah wedi cael ei lansio a'r gobraith yw dod yn hunangynhaliol erbyn diwedd y prosiect. Yr oedd camau'n cael eu cymryd i sefydlu grwpiau tebyg mewn mannau eraill, ond rhwstrwyd cynnydd gan y pandemig a bydd y grwpiau hyn yn cael eu hailgynnull yn y dyfodol agos
- Vision for our Valley: ffurfiwyd sawl is-grŵp i arwain ar agweddau ar y prosiect. Mae'r rhain yn cynnwys Cyfeillion Butchers Pool, y grŵp Llwybrau, y Ganolfan Ymwelwyr Coedwigaeth, a'r grŵp Pobl Ifanc. Er enghraifft, mae gan Butchers Pool bwyllgor mawr sy'n ysgwyddo'r cyfrifoldeb o redeg y safle, cynnal a chadw, a threfniadau achub bywyd gyda chefnogaeth fel sy'n ofynnol gan y prosiect. Elfen allweddol o'r dull gweithredu ar draws y prosiect yw cynnwys aelodau newydd, iau o'r gymuned o fewn pob is-grŵp i weithio ochr yn ochr â 'phobl dan amheuaeth arferol' i rannu gwybodaeth, profiad ac annog gweithio rhwng y cenedlaethau. Mae'n debygol y bydd yr is-grwpiau hyn yn cael eu cynnal ar ôl CYS gan eu bod yn cael eu harwain gan y gymuned.

Trefniadau cyflenwi

2.16 Mae'r prif newidiadau sy'n ymwneud â threfniadau cyflawni prosiectau dros hanner cyntaf rhaglen CYS yn cynnwys:

- mae un prosiect (Roots to Shoots) wedi sefydlu tîm amlddisgyblaethol cryf sydd wedi gweithio'n hyblyg gyda'r gymuned ehangach
- mae tri phrosiect (Woodland Routes to Wellbeing, Welcome to our Woods, ac Our Back Yard) wedi profi trosiant staff y prosiect, ac yn achos un o'r rhain mae'r prosiect yn cael ei reoli ar hyn o bryd gan ei drydydd rheolwr prosiect
- symudodd staff un prosiect (Vision for our Valley) i swyddfa fwy yn dilyn pandemig COVID-19, gan nad oedd eu swyddfeydd presennol yn caniatáu i staff weithio'n ddiogel mewn modd oedd yn cadw pellter cymdeithasol. Sicrhodd Partneriaeth Adfywio Ynysybwl gyllid ychwanegol, drwy gronfa COVID-19 TNLCF i gyflawni hyn. Fodd bynnag, nid yw'r gofod wedi cael ei ddefnyddio cymaint â'r disgwyl gan staff,

yn bennaf oherwydd arferion gweithio gartref parhaus, na'r gymuned ar gyfer gweithgareddau grŵp. O'r herwydd, mae'r prosiect yn bwriadu symud yn ôl i'w swyddfeydd blaenorol er mwyn lleihau costau rhentu

- mae un prosiect (Cwlwm Seiriol) wedi gweld sawl iteriad o'i strwythur staffio, gyda gwahanol reolwyr yn eu lle ar wahanol adegau yn ystod cyfnod cychwynnol y prosiect. Mae wedi ehangu ei dîm cyflenwi yn ddiweddar ac mae'n contractio gwaith oherwydd faint o waith ymarferol sydd ei angen ond mae'n parhau i fod yn brin o staff heb lawer o gefnogaeth weinyddol.

Hyrwyddo a marchnata

- 2.17 Cyn pandemig COVID-19, nododd pob prosiect eu bod yn gwneud defnydd effeithiol o ystod eang o ddulliau hyrwyddo traddodiadol i gyrraedd eu cymunedau. Roedd y rhain yn cynnwys dulliau megis posteri, taflenni, negeseuon e-bost, ac erthyglau papur newydd. Defnyddiodd un prosiect gylchlythyr cymunedol hefyd i roi diweddariad swyddogol ar gynnydd y prosiect. Roedd ymgyrchoedd i recriwtio gwirfoddolwyr lleol yn parhau i fod yn ddull effeithiol o ymgysylltu ag aelodau'r gymuned. Datblygodd yr holl brosiectau gysylltiadau â sefydliadau partner amrywiol eraill hefyd i gyrraedd rhwydweithiau lleol ac roedd hyn yn arbennig o bwysig i'r brosiectau hynny a oedd â llai o bresenoldeb lleol cychwynnol yn eu cymunedau.
- 2.18 O ran arfer da, mae un prosiect wedi cyhoeddi adroddiad sydd wedi'i ddsbarthu i aelodau'r gymuned. Nodir crynodeb yn Ffigur 2.3.

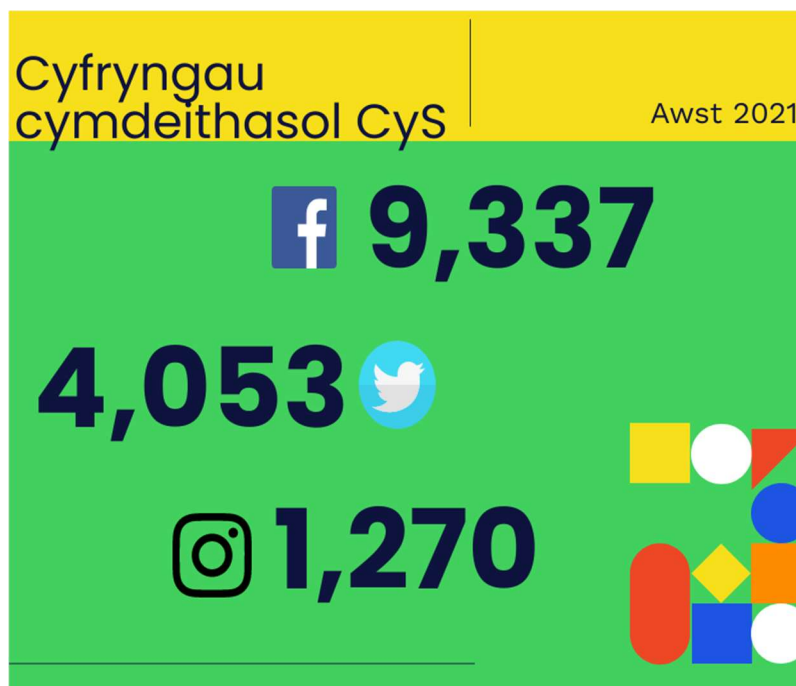
Ffigur 2.3: Enghraifft o adroddiad prosiect CYS ar gyflawniadau



Cynhyrchodd a dosbarthodd Partneriaeth Adfywio Ynys-y-bwl, sy'n arwain Vision for our Valley, adroddiad ar ei gyflawniadau dros y pedair blynedd gychwynnol o gyflwyno. Mae'r adroddiad yn nodi llwyddiannau'r prosiect ar weithgareddau megis adnewyddu Butchers Pool, datblygu canolfan ymwelwyr (Caban Guto) yng nghoedwig Daerwynno, y buddsoddiad mewn arwyddion a gwybodaeth am dreftadaeth ar draws llwybrau a llwybrau lleol, cynnydd ar ddatblygu hwb cymunedol a gwelliannau i ardaloedd eraill yn y pentref. Mae'r adroddiad yn nodi sut mae pob datblygiad yn ymateb i syniadau, adborth ac anghenion cymunedol.

- 2.19 Mae holl brosiectau CYS wedi defnyddio cyfryngau cymdeithasol i gyrraedd cymunedau a hyrwyddo eu gweithgareddau. Mae'r cyfryngau cymdeithasol wedi bod yn arbennig o bwysig ers dechrau'r pandemig gan ei fod wedi helpu prosiectau i gynnal momentwm a chynnal cysylltiad â chymunedau lleol. Nododd prosiectau bwysigrwydd cynyddol cael aelod o staff gydag arbenigedd a gallu i reoli eu sylw ar y cyfryngau cymdeithasol o ganlyniad. Mae prosiectau wedi defnyddio Facebook, Instagram a Twitter yn gyffredin i hyrwyddo gweithgareddau a digwyddiadau, i helpu i recriwtio gwirfoddolwyr, i gyfleu cynnydd ac i ysgogi trafodaeth.
- 2.20 Mae prosiectau'n monitro eu defnydd o'r cyfryngau cymdeithasol a'u dilynwyr, ac mae'r data a gasglwyd o'u cyfrifon cyfryngau cymdeithasol ar y cam canol ym mis Awst 2021 wedi'i nodi yn Ffigur 2.4.

Ffigur 2.4: Cyrhaeddiad cyfryngau cymdeithasol prosiectau CYS mewn ffigurau



2.21 Mae eu cwmpas ar lefel prosiect unigol yn amrywio:

- Cwlwm Seiriol: 760 o ddilynwyr Facebook, 64 o ddilynwyr Instagram a 250 o ddilynwyr Twitter
- Our Back Yard: 996 o ddilynwyr Facebook, 157 o ddilynwyr Instagram a 222 o ddilynwyr Twitter
- Roots to Shoots: 2500 o ddilynwyr Facebook, 877 o ddilynwyr Instagram a 850 o ddilynwyr Twitter²
- Vision for our Valley: 1,575 o ddilynwyr Facebook a 216 o ddilynwyr Twitter
- Welcome to our Woods: 2,997 o ddilynwyr Facebook a 2,280 o ddilynwyr Twitter
- Woodland Route to Wellbeing: 509 o ddilynwyr Facebook, 172 o ddilynwyr Instagram a 235 o ddilynwyr Twitter.

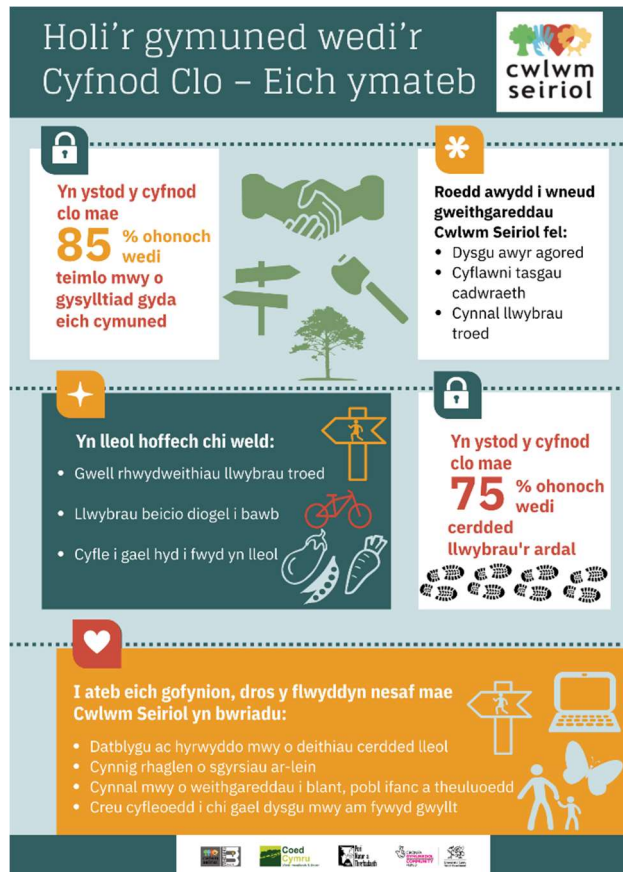
2.22 Mae llwyfannau cyfryngau cymdeithasol wedi cael eu defnyddio'n effeithiol gan rai prosiectau yn ystod y pandemig i gyflwyno gweithgareddau a digwyddiadau. Mae

² Ar gyfer Instagram a Twitter — mae dilynwyr i gyfrif Ymddiriedolaeth Treftadaeth Brymbo

enghreiffiau yn cynnwys:

- cystadleuaeth tynnu lluniau ar-lein a gynhaliwyd gan Our Back Yard yn ystod y cyfnod clo, fel ffordd o ymgysylltu â disgyblion ysgol yn ystod cyfnod y cyfyngiadau. Anogwyd disgyblion i gyflwyno ceisiadau a oedd yn cynnwys rhyngweithio â'r amgylchedd lleol a manau gwyrdd
- mae Cwlwm Seiriol wedi bod yn defnyddio ei dudalen Facebook i ddarparu diweddariadau ar weithgareddau ar y safle. Mae hyn yn cynnwys nifer o fideos byr wedi'u huwchlwytho o arolygon planhigion, torri coed a phladuro. Cafodd y sgiliau golygu fideo eu meithrin o sesiwn ddysgu a drefnwyd gan yr NCLF ac mae wedi bod yn ddefnyddiol iawn i'r tîm cyflwyno. Yn ystod y cyfnod clo bu Cwlwm Seiriol hefyd yn cynnal arolwg cymunedol drwy Facebook gan rannu'r canlyniadau mewn ffeithluniau trwy ei blatfformau ar-lein.

Ffigur 2.5: Ffeithlun Cwlwm Seiriol



3. Cynnydd a chyflawniadau

3.1 Mae'r bennod hon yn nodi'r cynnydd a'r cyflawniadau a wnaed gan brosiectau CYS a ariennir dros hanner cyntaf cyfnod cyflwyno'r rhaglen. Mae angen ystyried y cynnydd a wnaed cyn ac yn ystod pandemig COVID-19 ar wahân i raddau helaeth, gan fod y pandemig wedi cael effaith ddwys ar allu'r prosiect i ymgysylltu â chymunedau a darparu darpariaeth.

Cynnydd cyffredinol

3.2 Mae'r cynnydd a wnaed gan brosiectau CYS o ran cyflawni eu nodau a'u hamcanion gwreiddiol dros gyfnod cychwynol y rhaglen o bedair blynedd yn gymysg. Mae llawer o syniadau a chynlluniau prosiect eisoes wedi dwyn ffrwyth, ond mae eraill naill ai'n dal ar y gweill neu'n annhebygol o ddigwydd.

3.3 Nododd sawl prosiect gynnydd mewn gweithgareddau a darpariaethau a gynhaliwyd o fewn ac ar gyfer y gymuned, boed yn grwpiau chwarae, grwpiau cerdded, grwpiau gwirfoddoli a gweithgareddau rheoli coetir. Credir fod hyn yn arbennig o wir am ddau brosiect (Cwlwm Seiriol a Woodland Routes to Wellbeing) sydd wedi gallu cyflwyno gweithgareddau o'r fath ers y Cyfnod Sylfaen. Roedd hefyd yn wir y credwyd bod brosiectau eraill fel Vision for our Valley wedi ysgogi gweithgareddau ar lefel gymunedol ymhellach ers y Cyfnod Sylfaen, i'r graddau bod aelod o'r gymuned wedi sylwi 'rydych chi'n clywed pobl yn dweud bod cymaint yn digwydd yn Ynys-y-bwl nawr'.

3.4 Mewn un achos fodd bynnag, er gwaethaf y cynnydd a wnaed rhwng 2017 a 2019, adroddwyd bod yr oedi i 'gynlluniau tocynnau mawr' y sefydliad fel y cynlluniwyd oherwydd problemau trosglwyddo tir yn creu drwgdeimlad ymhlith grwpiau penodol o'r gymuned. Sylwodd un cyfrannwr a oedd yn gysylltiedig â'r prosiect fod aelodau'r gymuned yn gofyn:

'I ble mae'r holl arian wedi mynd? Dydyn nhw ddim yn gweld unrhyw gynnydd '.

3.1 Mae'r prif ffactorau sy'n cyfrif am unrhyw ddiffyg cynnydd yn ymwneud â materion trosglwyddo tir ac asedau a phandemig COVID-19:

Materion trosglwyddo tir ac asedau

3.2 Mae materion trosglwyddo tir ac asedau wedi effeithio ar bedwar o brosiectau CYS sy'n codi cwestiynau am eu gallu i gyflawni eu cynlluniau gwreiddiol:

- **Our Back Yard:** yr amcan gwreiddiol oedd cael mynediad i safle sy'n eiddo i'r awdurdod lleol, Parc Golftyn, drwy Drosoglwyddo Asedau Cyfalaf ond roedd hyn yn amhosibl. Nod y prosiect oedd sicrhau prydles 10 mlynedd ar yr un safle er mwyn ymgymryd â gwaith cyfalaf. Roedd yn rhaid hysbysebu'r cyfle i brydlesu'r tir yn gyhoeddus gan ei fod yn fan agored cyhoeddus ac felly roedd y broses o ymateb a chytuno ar drefniadau gwyliau yn cymryd amser, a dim ond ym mis Medi 2020 y cafodd ei llofnodi
- **Roots to Shoots:** roedd llawer o amcanion y prosiect yn dibynnu ar gael mynediad trwy drwydded neu gytundebau prydles i dir ac adeiladau sy'n eiddo i Brymbo Development Ltd. Gan nad yw hyn wedi digwydd, bu'n rhaid i'r prosiect droi at weithgareddau eraill, sy'n llai uchelgeisiol ond yn gyraeddadwy o fewn y tair blynedd sy'n weddill o'r rhaglen. Ar adeg drafftio'r adroddiad canol tymor hwn, roedd y prosiect yn datblygu ei raglen waith ar gyfer y tair blynedd a oedd yn weddill o gyflawni
- **Vision for our Valley:** agwedd allweddol ar y prosiect hwn oedd datblygu Hwb ffisegol ar safle Glofa Lady Windsor. Fodd bynnag, nid yw'r prosiect wedi gallu sicrhau mynediad i'r tir, sy'n eiddo i'r awdurdod lleol oherwydd cyfyngiad adfachu ariannol a osodwyd ar y safle tir llwyd gan Lywodraeth Cymru pe bai'n cael ei werthu gan yr awdurdod lleol. Roedd hon yn elfen flaenllaw o'u prosiect sy'n annhebygol iawn o gael ei chyflawni yn ystod cyfnod cyflwyno'r rhaglen. Mae'r prosiect bellach wedi dechrau ystyried safleoedd posibl eraill ar gyfer prynu a datblygu'r Hwb (fel hen bractis meddyg teulu). Bydd y safle newydd ond yn gallu darparu ar gyfer rhai o amcanion gwreiddiol y prosiect a fwriadwyd ar gyfer safle Glofa Lady Windsor ac mae'n annhebygol y bydd yn gallu darparu ar gyfer cynlluniau ynni gwyrdd a solar y prosiect
- **Welcome to our Woods:** daeth trafodaethau cychwynnol gyda Cyfoeth Naturiol Cymru i sicrhau cytundeb rheoli ar gyfer 85 hectar o goedwig Treherbert, i ben heb gytundeb ar waith. Fodd bynnag, mae opsiwn arall bellach yn cael ei ystyried a fyddai'n golygu bod Cyfoeth Naturiol Cymru ac Ymddiriedolaeth Tir Cymunedol Welcome to our Woods yn rheoli ardal fwy o goedwig o amgylch Treherbert ar y cyd. Byddai'r cynllun yn cael ei gyd-gynhyrchu gan y partneriaid hyn a'i rannu gan weledigaeth y gymuned leol. Byddai'n rhoi mynediad i Ymddiriedolaeth Tir

Cymunedol WToW i ganiatáu i brosiect prosesu pren peilot gael ei gyflawni.

Mae'r prosiect hefyd wedi canfod bod cyfleoedd newydd i sicrhau asedau, megis adeilad y llyfrgell, wedi eu galluogi i ddatblygu presenoldeb ar y stryd fawr sy'n gwella gwybodaeth a defnydd o'u gweithgarwch coetir.

Pandemig COVID-19

3.3 Mae pandemig COVID-19 wedi cael effaith fawr ar y cynnydd a wnaed gan brosiectau ers mis Mawrth 2020. Cafodd y gweithgareddau eu hatal ar unwaith ym mis Mawrth 2020 er mwyn cydymffurfio â chyfyngiadau'r llywodraeth, roedd yn ofynnol i staff weithio gartref, symudwyd cyfarfodydd ar-lein, a nododd prosiectau golled gyffredinol mewn momentwm a gynhyrchwyd yn y cyfnod cyn yr achosion o COVID-19.

3.4 Cafodd y pandemig effaith ar dair agwedd ar brosiectau CYS:

- staff: fe wnaeth dau brosiect roi staff ar ffyrlo ar wahanol adegau dros gyfnod y pandemig. Nododd y prosiectau hyn fod y rhan fwyaf o staff wedi dychwelyd o ffyrlo ym mis Medi 2020 ond cafodd rhai staff eu rhoi ar ffyrlo eto yn gynnar yn 2021. Mewn un achos, cafodd gwahanol staff eu rhoi ar ffyrlo ar wahanol adegau mewn amser. Fe wnaeth rhoi staff ar ffyrlo helpu i gadw arian sydd wedi caniatáu i un prosiect ofyn am estyniad prosiect gan TNLCF
- ymgysylltu: roedd prosiectau'n adrodd yn gyffredin nad oeddent yn gallu ymgysylltu â gwirfoddolwyr neu gyfranogwyr wyneb yn wyneb oherwydd cyfyngiadau'r llywodraeth. Effeithiodd hyn ar ymgysylltu ag ysgolion a chyflwyno digwyddiadau grŵp. Er enghraifft, fe wnaeth Routes to Wellbeing atal yr holl weithgareddau gwirfoddoli a grwpiau chwarae yn ystod y ddau gyfnod clo. Roedd rhai prosiectau'n ei chael yn anodd cael pobl leol i gymryd rhan eto pan liniarwyd y cyfyngiadau gan nad oedd gan gyfranogwyr, yn enwedig pobl hŷn, hyder i wneud hynny ac roeddent yn poeni am y risgiau iechyd dan sylw. Soniodd un prosiect am sut wnaeth yr effaith ar ymgysylltu ddarparu gwahanol ffyrdd o ymgysylltu â'r gymuned e.e. sgysiau ar garreg y drws wrth ddsbarthu bwyd a rhoi cyfle iddynt fod yn asiantau newid a chyfnod o 'brofi realiti' gwydnwch eu cysylltiadau cymunedol
- darpariaeth: roedd yn rhaid i brosiectau gadw at gyfyngiadau'r llywodraeth wrth gynllunio gweithgareddau, a oedd yn golygu na chynhaliwyd unrhyw weithgareddau grŵp wyneb yn wyneb am lawer o 2020. Cyflwynwyd gweithgareddau'n araf o hydref

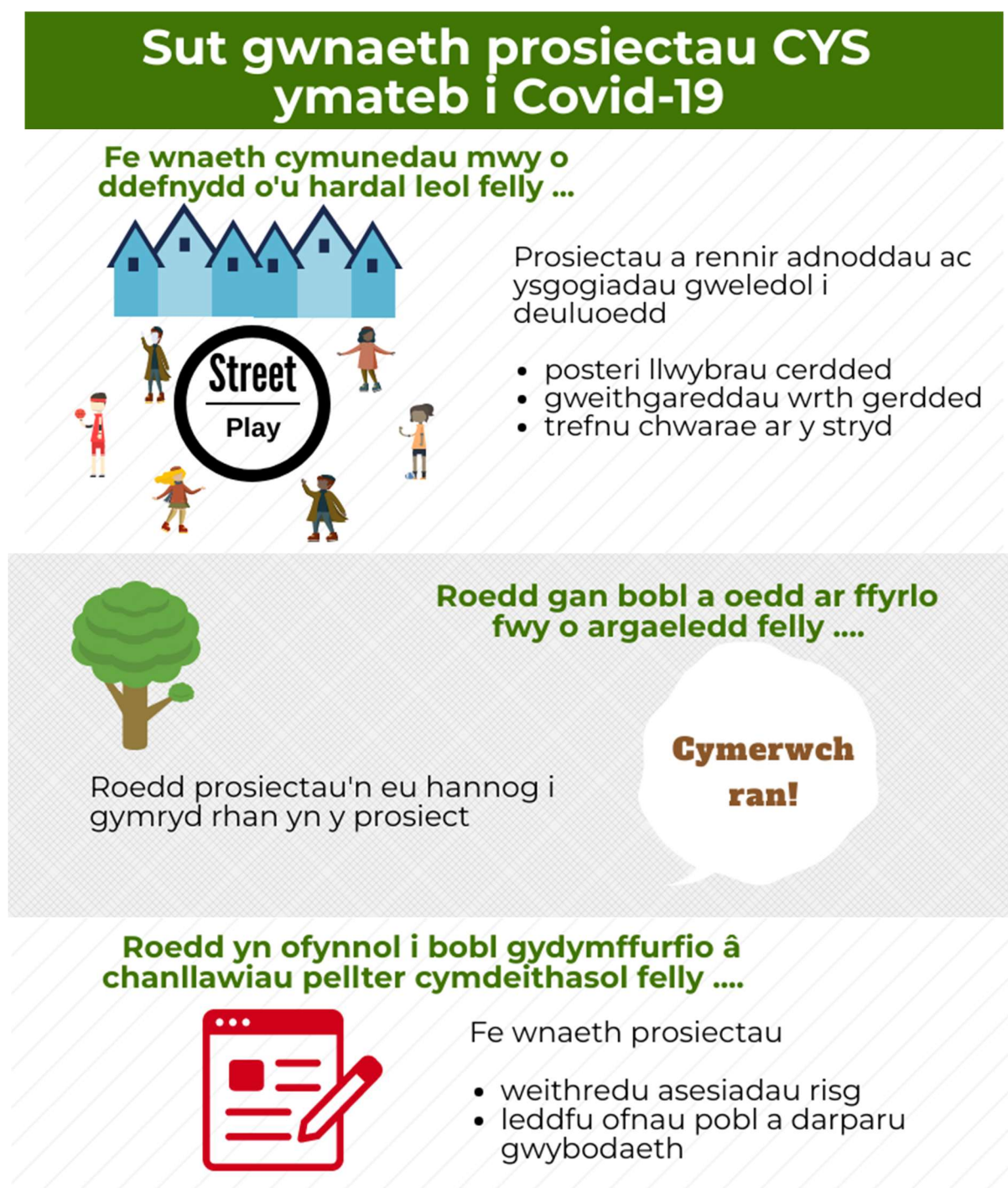
2020 ymlaen pan godwyd y cyfyngiadau ond cawsant eu hatal eto yn ystod y cyfnod atal byr a'r trydydd cyfnod clo o fis Rhagfyr 2020 tan fis Ebrill 2021. Roedd staff yn pryderu am y mesurau iechyd a diogelwch angenrheidiol roedd angen eu cyflwyno er mwyn ailgychwyn y darpariaethau pan gafodd y cyfyngiadau eu lliniaru a gwnaed ymdrechion sylweddol i sicrhau cydymffurfiaeth â chanllawiau, osgoi trosglwyddo a chynnal pellter cymdeithasol.

- 3.5 Fe wnaeth prosiectau ymateb yn gyflym i effaith y pandemig ar eu cymunedau lleol ac maen nhw i'w canmol am eu hymdrechion i helpu i ddarparu ymateb brys rheng flaen. Darparodd staff a'u rhwydwaith o bobl leol amrywiaeth o gymorth i bobl a oedd yn ynysu neu'n gwarchod eu hunain gan gynnwys cymorth gyda siopa, casglu presgripsiynau, danfon o fanciau bwyd, tynnu arian o fanciau, garddio a negeseua hanfodol eraill. Cymerodd rhai prosiectau gyfrifoldeb am rannu gwybodaeth am sut y gallai pobl aros yn ddiogel o fewn y pandemig trwy gynnig cyngor ac arweiniad tra bod eraill yn darparu cymorth ffôn un i un i bobl agored i niwed. Roedd prosiectau eraill yn cymryd rhan weithredol mewn trefnu a chyflwyno sesiynau ar-lein, megis cwisiau rheolaidd neu gyfarfodydd ar gyfer grwpiau penodol, i helpu i frwydro yn erbyn arwahanrwydd cymdeithasol ac unigrwydd ac i gadw cysylltiad â gwirfoddolwyr a phobl leol. Trefnodd a chyflwynodd o leiaf ddau brosiect becynnau gweithgareddau a chwarae i blant a'u teuluoedd yn ystod y cyfnod clo cyntaf.
- 3.6 Archwiliodd dau brosiect (Cwlwm Seiriol a Welcome to our Woods) gyfleoedd i gyflwyno cynnwys digidol a gweithgareddau i ddisodli eu darpariaeth wyneb yn wyneb traddodiadol dros gyfnod y pandemig. Fe wnaeth Welcome to our Woods baratoi a chynnal sesiynau digidol yn ymwneud â phynciau fel adeiladu ffau ac ymarfer corff tra bod Cwlwm Seiriol yn datblygu ac yn cynnal cyfres o sgysiau misol ar-lein. Cafodd y sgysiau ar-lein hyn eu cynnal yn annibynnol neu mewn cydweithrediad â Plantlife fel rhan o'r broses o sefydlu Grŵp Dolydd Ynys Môn ac roeddent yn ymdrin â themâu megis rheoli dolydd, cofnodi bywyd gwyllt ac offer ar gyfer rheoli dolydd.
- 3.7 Roedd cynrychiolwyr prosiect yn aml yn gwneud sylwadau neu'n adrodd bod y cyfyngiadau a gyflwynwyd gan y llywodraeth yn ystod cyfnod y pandemig wedi arwain at fwy o ddiddordeb ar draws eu cymunedau mewn natur leol a mannau gwyrdd. Roedd prosiectau'n gweld mwy o ddefnydd o fannau gwyrdd lleol ac er bod croeso iddynt, fe wnaethon nhw hefyd amlygu materion fel mwy o sbwriel a difrod i fannau mewn rhai ardaloedd. Wrth i'r cyfyngiadau ddechrau cael eu codi, dywedodd rhai prosiectau fod gweithgareddau grŵp yn cael eu hailgyflwyno, a'r rhai a arweiniwyd gan gymunedau lleol

oedd y cyntaf i wneud hynny e.e. grwpiau cerdded a siarad ym mhrosiect Vision for our Valley gan eu bod yn cael eu harwain gan wirfoddolwyr lleol.

3.8 Mae Ffigur 3.1 yn nodi trosolwg o sut yr ymatebodd prosiectau CYS i bandemig COVID-19 ac addasu eu gweithgareddau i gefnogi cymunedau lleol.

Ffigur 3.1 Sut ymatebodd prosiectau CYS i bandemig COVID-19






Nid oedd modd i bobl gyfarfod wyneb yn wyneb felly

Fe wnaeth prosiectau ymgysylltu â'u cymuned yn rhithiol i helpu i fynd i'r afael ag unigrwydd ac arwahanrwydd

cyfarfodydd Zoom
gweminarau
ioga ar-lein
arolygon ar-lein



Roedd gan bobl a oedd yn gwarchod fwy o gyfyngiadau felly....



Fe wnaeth prosiectau ymateb i anghenion lleol drwy

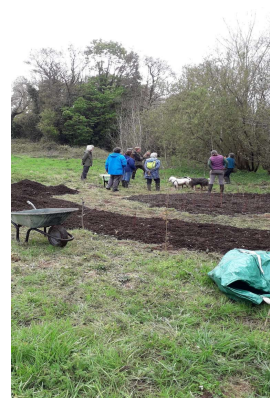
- gynorthwyo gyda siopa, casglu presgripsiwn a thasgiau eraill
- cymryd rhan mewn gwaith cynnal a chadw gerddi preswyl

Cyflawniadau prosiect allweddol

3.9 Mae'r cyflawniadau allweddol ar draws chwe phrosiect CYS dros hanner cyntaf cyfnod cyflwyno'r rhaglen wedi'u nodi isod:

Cwlwm Seiriol

- cynhaliwyd rhaglen fisol o sgysiau ar-lein dros y cyfnod clo
- cynhaliwyd sesiynau gwirfoddoli wythnosol cyn y pandemig a chawsant eu hadfer pan oedd y cyfyngiadau yn caniatáu hynny, gyda niferoedd cyfyngedig yn mynychu oherwydd cyfyngiadau'r llywodraeth. Mae'r gweithgareddau y gwnaeth gwirfoddolwyr gymryd rhan ynddynt wedi cynnwys clirio llwybrau



troed, arolygon peiriannau, gwella
cyfeirbwyntiau, gwella ac atgyweirio
llwybrau troed, gosod ac atgyweirio
giatiau a choedlannu helyg

- mae prosiect peilot presgripsiynu gwyrdd wedi dechrau sy'n cynnwys gweithio gyda chyfranogwyr a atgyfeiriwyd drwy'r Feddygfa Teulu a'r Cynllun Atgyfeirio Cleifion i Wneud Ymarfer Corff
- mae tir comin, ymylon ffyrdd, dolydd mewn gwahanol safleoedd yn Llanddona, Llaniestyn, Aberlleiniog a Llangoed yn cael eu cynnal ac mae ffensys trydan yn cael eu codi i ganiatáu pori
- trefnwyd nifer o arolygon bywyd gwyllt gan gynnwys chwilota ffwng, arolwg ymlusgiaid, ac arolwg llygod yr ŷd.
Mae'r prosiect hefyd wedi darparu hyfforddiant i bobl leol ar fonitro coed ynn iach a chanfod clefyd coed ynn



Roots to Shoots

- gwnaed gwaith cynnal a chadw cychwynnol a gwelliannau i'r dirwedd ar safle Treftadaeth Brymbo. Roedd y rhain yn cynnwys clirio coed a phrysgwydd, gwella'r llwybr, creu cynefinoedd newydd trwy bwll ac argae newydd, adnewyddu'r pyllau presennol, clirio tir i ffurfio ardal barbeciw a darparu ar gyfer prosiect ysgol goedwig.
- sefydlu gwenynfa, sy'n gartref i nythfa o Wenyn Duon Cymreig. Mae arolygon ecoleg yn dangos bod lefelau bioamrywiaeth cyffredinol wedi gwella o ganlyniad i'r gwelliannau i gynefinoedd, yn enwedig ar gyfer madfallod dŵr cribog
- uwchsgilio trigolion lleol o ran defnyddio llif gadwyn a thorwr brwyswyr a gweithredu cymunedol fel 'Strydoedd Chwarae', digwyddiadau cerddoriaeth a chelf, digwyddiadau sinema a Chreigiau Brymbo
- cyflwyno 47 o sesiynau chwarae cymunedol mewn dau leoliad arall gyda 147 o blant unigol wedi ymweld 446 o weithiau yn ystod y tymor yn ogystal ag ysgol goedwig a fynychwyd gan 110 o ddisgyblion o ysgol gynradd leol



RHOS A JOHNSTOWN
Cynhelir yn ystod pob gwyliau Ysgol ac eithrio gwyliau mis Chwefror a'r Nadolig
2pm tan 4pm
Dydd Llun a Dydd Mawrth yn Morton Circle (The Loop)
Dydd Mercher yn Mlyn y Bwthn
Dydd Iau a Dydd Gwener yn Mistic Parciau

BRYMBO
Cynhelir yn ystod pob gwyliau Ysgol ac eithrio gwyliau mis Chwefror a'r Nadolig
10am tan 1pm
Dydd Llun a Dydd Iau Golygfa Caer
Dydd Mercher yn Mises Chwarsae Llanstapan Drive
Dydd Iau a Dydd Gwener Cae Merfyn, Tanyfron

RHOSYLLLEN
Fe'u cynhelir yn ystod gwyliau'r haf yn anaf
10am tan 1pm
Dydd Llun i Dydd Gwener ar y creiau y tu ôl i Neusoddi y Pheyl

Ariennir yr holl brosiectau gwaith chwarae gan gynghorau cymuned lleol.
Am fwy o fanylion am brosiectau a'r holl eu cynnal yn ystod gwyliau ysgol, cysylltwch â Gwasanaeth Gwybodaeth I Deuluoedd Wrecsam ar **01978 292094** neu eich i www.wrecsam.gov.uk/chwarae

- trefnu gweithgareddau eraill oddi ar y safle, gan gynnwys digwyddiad clwb ceir
- i gyd, mae mewnbwn 160 o wirfoddolwyr wedi'i gofnodi gan y prosiect. Mae'r gwirfoddolwyr hyn wedi cyfrannu 4,800 awr o amser at weithgareddau amrywiol gan gynnwys diwrnodau agored prosiect, gwelliannau i berllannau, a phrosiect y felin seidr.

Our Back Yard



- datblygu grŵp gwirfoddol (er bod COVID-19 wedi effeithio ar gynaliadwyedd y grŵp hwn a bydd angen i'r prosiect weithio ar ei ailadeiladu). Mae'r gweithgareddau a wnaed gan y gwirfoddolwyr wedi cynnwys clirio prysgwydd rheoli coetir, cynnal a chadw llwybrau a chlirio sbwriel
- hyfforddi staff a gwirfoddolwyr: hyd yma mae 19 o wirfoddolwyr a phedwar aelod o staff wedi cael eu hyfforddi ac wedi sicrhau cymwysterau mewn meysydd fel cymorth cyntaf, gosod gwrychoedd, rheoli coetiroedd, coedwriaeth a sgiliau torri brwyswyr

- Gardd Quayscape: mae'r prosiect wedi gweithio ar y safle hwn, sy'n eiddo i Gyngor Sir y Fflint, ers y cychwyn cyntaf. Dechreuodd grŵp o drigolion weithio'n annibynnol ar safle rhandir diffaith yng Ngardd Quayscape ac mae'r prosiect wedi gweithio gyda nhw i sefydlu grŵp Cyfeillion Gerddi Quayscape
- Parc Golftyn: mae'r gwaith paratoi cychwynnol ar y gweill ar gyfer y prosiect cyfalaf hwn, y disgwylir iddo gael ei dendro a'i gwblhau erbyn mis Medi 2021
- gwaith gydag ysgolion: mae'r prosiect wedi gweithio gyda phedair ysgol gynradd ac un ysgol uwchradd i ddatblygu sgiliau a gwybodaeth am yr amgylchedd lleol. Mae'r rhyngweithio wedi cynnwys datblygu llwybr digidol mewn partneriaeth ag ysgolion a darparu adnoddau addysgu amgylcheddol. Bwriad gwreiddiol y prosiect oedd cyflwyno sesiynau addysg i holl ddisgyblion Blynnyddoedd 3 a 4 ar draws y pedair ysgol gynradd a chyn COVID-19, roeddent wedi cyflawni tua hanner eu targed. Bydd y rhain yn parhau pan fydd y cyfyngiadau'n lleddfu ond, yn y cyfamser, paratowyd gweithgareddau eraill, megis datblygu adnoddau addysgu a pheccynnau tyfu blodau peillio gwyllt ar gyfer ysgolion



Vision for our Valley

- Butchers Pool: Sicrhaodd Partneriaeth Adfywio Ynys-y-bwl brydles saith mlynedd ar y pwll cymunedol gan Gyngor Sir Rhondda Cynon Taf ym mis Mawrth 2019 ac erbyn mis Gorffennaf 2019, cafodd y pwll ei adnewyddu. Roedd y gwaith cyfalaf yn cynnwys adnewyddu'r tŷ pwmp, gosod draeniau a hidlwyr newydd, ailfodelu'r ystafelloedd newid, newid cyfleusterau toiled, a chiwbiclau newid, gosod wyneb newydd ar y pwll ac ychwanegu arwynebau diogelwch o amgylch y pwll. Yn ystod ei dymor haf cyntaf yn 2019, rhoddwyd dros 700 o oriau gwirfoddoli i'r pwll



- cwblhau canolfan ymwelwyr Caban Guto yng nghoedwigaeth Daerwynno: agorwyd canolfan ymwelwyr newydd ym mis Mehefin 2021 ac mae'n



rhedeg caffi sy'n cynnig lluniaeth ysgafn. Mae'r ganolfan yn ganolbwynt i'r rhai sy'n defnyddio'r goedwigaeth. Mae'n cael ei reoli gan bwyllgor a'i staffio gan wirfoddolwyr

- Grŵp Llwybrau: grŵp o aelodau o'r gymuned sy'n cynrychioli Cerddwyr Clydach, Canolfan Gweithgareddau Awyr Agored Daerwynno, y grŵp Cerdded a Sgwrsio, Rhedwyr Robbie, Clwb Beicio Lleol a Chlwb Merlod Ynysybwl wedi datblygu llwybrau cerdded a rhedeg ar draws coedwig St Gwynno a'r ardal gyfagos i annog pobl i fwynhau'r cefn gwlad lleol. Mae'r llwybr cerdded cyntaf, sef taith gerdded Cribyn Du, wedi cael ei harwyddo ac mae taflen i'w hyrwyddo, wedi'i pharatoi a'i dosbarthu ar draws y gymuned
- Safle Glofa Lady Windsor: y bwriad oedd i'r hen safle glofa hwn fod yn elfen flaenllaw o'r prosiect a byddai'n darparu canolfan ar gyfer Ynys-y-bwl. Fodd bynnag, er gwaethaf astudiaethau hyfywedd amrywiol ac ymdrechion i drafod Trosglwyddo Asedau Cymunedol gyda'r awdurdod lleol, mae materion ar y safle yn ei wneud yn opsiwn afrealistig. Ystyriwyd bod y costau sy'n gysylltiedig â datblygu mynediad ffyrdd a delio â halogiad yn rhy uchel
- erbyn diwedd blwyddyn 3 roedd y prosiect wedi cynnal 49 o gyfarfodydd gydag aelodau a grwpiau cymunedol ac roedd 165 o bobl wedi mynychu gwahanol gyfarfodydd, ymgynghoriadau a digwyddiadau

Welcome to our Woods

- creu cynllun trydan dŵr micro Cwm Saenren a gynhyrchodd 131,560 kWh rhwng Chwefror 2019 a Chwefror 2020

- safle Hen Fragdy'r Rhondda: prynodd WTow Ltd y safle diffaith hwn ym mis Rhagfyr 2020 ac mae wedi'i wneud yn ddiogel er mwyn datblygu cyfleuster hwb coetir. Sicrhawyd buddsoddiad ychwanegol drwy gronfa ENRaW³ i ddatblygu adeilad cymunedol pren



- safle hen garej Tapper: Mae grant o £120k gan Lywodraeth Cymru wedi'i ddenu i ddatblygu prosiect Crop Cycle Treherbert ar hen safle gorsaf betrol flaenorol. Yn ystod haf 2021, bydd y gwaith cyfalaf a fydd yn cynnwys gwasanaethau trydan, dŵr a charthffosiaeth newydd, yn cael ei wneud a bydd cyfleusterau'n cael eu rhoi ar waith er mwyn i'r gymuned gymryd rhan mewn tyfu bwyd ar gyfer y dyfodol. Bydd yn ardal tyfu bwyd amgylchedd rheoledig, yn cynhyrchu bwyd y gellir ei ddsbarthu'n lleol ac a fydd yn darparu cyfleoedd addysgol. Mae gweithio mewn partneriaeth wedi bod yn elfen allweddol o WtoW gan gynnwys gweithio mewn partneriaeth ag Avant Cymru, Sefydliad Bevan a Network Rail



- Prosiect Skyline Rhondda: rhoddodd hyn gyfle i WtoW ymgymryd â mwy o weithgareddau, yn unol â CY5, ond ar raddfa fwy. Mae Skyline wedi dod ag adnoddau a grŵp ehangach o arbenigedd. Penodwyd swyddog prosiect gyda'r cyllid a llwyddodd WtoW i gael grant Economi Sylfaenol gan Lywodraeth Cymru. Mae hefyd wedi galluogi WtoW i gyfrannu at fwy o drafodaethau yn lleol ac wedi cynyddu gwelededd ar lefel wleidyddol yn lleol

Woodland Routes to Wellbeing

³ Cynllun Galluogi Adnoddau Naturiol a Llesiant Llywodraeth Cymru

- recriwtio gwirfoddolwyr: mae'r prosiect wedi canolbwyntio ar recriwtio gwirfoddolwyr ar ôl pandemig COVID-19. Adroddwyd bod cyfanswm o 24 o wirfoddolwyr yn cymryd rhan ar adeg drafftio mewn gwaith cynnal a chadw coetir. O'r rhain, roedd rhyw ddwsin yn gwirfoddoli'n rheolaidd yn wythnosol. Hwn oedd y nifer uchaf y gallai'r prosiect ei gefnogi wrth gadw at asesiadau risg COVID-19. Roedd gwirfoddolwyr eraill hefyd yn cymryd rhan mewn gweithgareddau fel yr ardd yn Nhŷ Tredegar. Daw gwirfoddolwyr o gymuned Dyffryn a thu hwnt. Mae recriwtio gwirfoddolwyr wedi dod yn haws ers y pandemig wrth i bobl gael gwell dealltwriaeth o'r budd o fod yn yr awyr agored



- datblygu sgiliau: roedd y prosiect wedi trefnu hyfforddiant i staff a gwirfoddolwyr gan gynnwys torri sglodion a brwyr, gwaith chwarae, cymorth cyntaf, bwyd a hylendid a gwehyddu helyg. Mae Growing Space wedi darparu hyfforddiant achrededig i 82 o gyfranogwyr a 15 o wirfoddolwyr sy'n ymdrin â chario, ymwybyddiaeth amgylcheddol, gwasanaeth cwsmeriaid, gwirfoddoli ac ymgysylltu â'r gymuned, pendantrwydd ac iechyd a diogelwch



- gwelliannau amgylcheddol: mae'r prosiect wedi gwella coetir Dyffryn drwy dacluso'r gofod, mynd i'r afael â materion tipio anghyfreithlon a gwneud gwelliannau amgylcheddol

- gwella bioamrywiaeth: mae'r datblygiadau'n cynnwys gosod blychau ystlumod, cael gwared ar dyfiant llawryf ymledol, plannu coed ffrwythau brodorol, adeiladu tŷ draenog



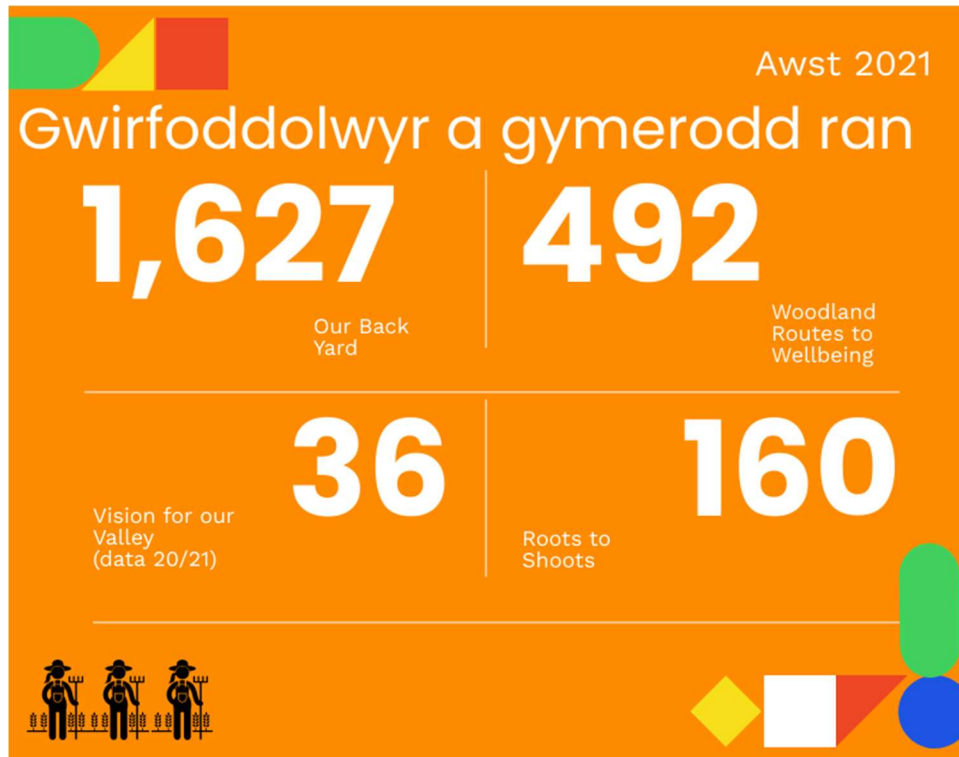
- sesiynau chwarae: ers dechrau'r prosiect (hyd at fis Rhagfyr 2020) mae'r prosiect wedi ymgysylltu â 583 o blant lleol o fewn cyfanswm o 548 o sesiynau chwarae. Bu'n rhaid gohirio sesiynau dros y cyfnod clo ond mae tua 30 o blant yn eu mynychu'n rheolaidd ers cael eu hailgyflwyno. Mae sesiynau'n cael eu cynnal yng nghoetiroedd Dyffryn sy'n helpu i gynyddu'r defnydd o'r manau awyr agored.



Llwyddiannau allweddol y rhaglen

3.10 Mae rhai prif allbynnau rhaglenni dros hanner cyntaf y cyfnod cyflawni, hyd at fis Awst 2021 wedi'u nodi ar Ffigurau 3.2 i 3.6. Mae'r rhain yn cynnwys nifer y gwirfoddolwyr wnaeth gymryd rhan, oriau gwirfoddoli a roddwyd i'r prosiect, ymgysylltu â disgyblion ysgol, manau awyr agored a ddatblygwyd neu sydd wedi'u gwella a sbwriel sydd wedi'i glirio.

Ffigur 3.2: Gwirfoddolwyr sydd wedi cymryd rhan yn rhaglen CYS



Ffigur 3.3: Oriau gwirfoddoli a roddwyd i raglen CYS



Ffigur 3.4: Clirio sbwriel gan raglen CYS



Ffigur 3.5: Rhaglen CYS - gwella mannau awyr agored



Ffigur 3.6: Darpariaeth rhaglen CYS i blant



4. Gwahaniaeth a wnaed

- 4.1 Mae'r bennod hon yn ystyried y gwahaniaeth a wneir gan brosiectau CYS ar y cam canol, gan gynnwys y cynnydd sy'n cael ei wneud gan brosiectau yn erbyn eu canlyniad i ddod yn gyllid hunangynhaliol ar ôl CYS.
- 4.2 Wrth ystyried y gwahaniaeth sy'n cael ei wneud gan brosiectau CYS, rydym yn dychwelyd i ystyried i ba raddau mae prosiectau'n cyflawni'r chwe allbwn allweddol a'r pum canlyniad allweddol a nodir ym model Theori Newid y rhaglen, fel y crynhoir yn Ffigur 4.1 a Ffigur 4.2.

Ffigur 4.1 Allbynnau Creu Eich Gofod

Allbwn 1: Mannau awyr agored wedi'u datblygu, eu cadw, eu creu neu eu gwella

Allbwn 2: Mae cysylltiadau ar waith rhwng sefydliadau lleol a chymunedol

Allbwn 3: Mae buddiolwyr yn cymryd rhan ystyrion yn y gwaith o ddatblygu, dylunio a chyflawni'r prosiect

Allbwn 4: Mae staff a gwirfoddolwyr yn derbyn hyfforddiant ac wedi datblygu sgiliau a chapasiti gwell

Allbwn 5: Cynnydd yn nifer y bobl leol sy'n defnyddio mannau awyr agored

Allbwn 6: Creu busnesau cynaliadwy, swyddi a chyfleoedd hamdden

Ffigur 4.2 Allbynnau Creu Eich Gofod

Canlyniad 1: Gwella amgylcheddau lleol a chreu mannau awyr agored hygyrch

Canlyniad 2: Cymunedau'n cymryd mwy o reolaeth dros eu hamgylchedd lleol

Canlyniad 3: Gwella dealltwriaeth o werth mannau awyr agored i iechyd a lles

Canlyniad 4: Cynyddu balchder cymunedol o ran lle a chydlyniant cymunedol

Canlyniad 5: Cynyddu sgiliau a phrofiadau pobl leol

Allbynnau'r rhaglen

- 4.3 Mae adolygiad o adroddiadau blynyddol y prosiect yn awgrymu bod prosiectau wedi bod yn cyflawni gweithgareddau'n llwyddiannus sy'n caniatáu iddynt gyflawni'r rhan fwyaf o allbynnau'r rhaglen hon. Mae llawer o'r allbynnau hyn yn cael eu dogfennu'n unigol o dan gyflawniadau allweddol pob prosiect (yn adran 3 o'r adroddiad hwn), yn enwedig mewn perthynas â datblygu mannau awyr agored (allbwn 1) a'r defnydd o fannau awyr agored (allbwn 5). Er enghraifft, dywedodd Vision for our Valley y gwnaed 2,500 o ymweliadau â'i Butchers Pool ar ei newydd wedd yn ystod tymor yr haf 2019⁴. Mae yna hefyd ddigon o dystiolaeth ffotograffig ar gael drwy'r cyfryngau cymdeithasol ac adroddiadau blynyddol o'r mannau awyr agored a ddatblygwyd ac a wellwyd (allbwn 1) gan brosiectau.
- 4.4 Mae pob prosiect hefyd yn llwyddo i ddatblygu a sefydlu cysylltiadau gyda sefydliadau lleol a chymunedol (allbwn 2). Mae adroddiadau blynyddol yn cyfeirio'n rheolaidd at ystod eang o grwpiau a sefydliadau sy'n cyfrannu at grwpiau llywio'r prosiect, yn cynghori ar anghenion a blaenoriaethau'r prosiect, yn cyfeirio buddiolwyr i'r prosiect, yn cydweithio â'r prosiect, ac sy'n cyflawni agweddau ar y prosiect. Mae'r rhain yn cynnwys y rhai o'r sector cyhoeddus, y trydydd sector a'r sector preifat. Mae prosiectau'n adrodd yn rheolaidd eu bod wedi gallu datblygu perthynas waith dda gyda'u hawdurdod lleol, er bod y rhain weithiau'n cael eu cyfyngu i adrannau penodol. Er enghraifft, dywedodd un prosiect ei fod yn gweithio'n dda gydag adran cefn gwlad ac amgylchedd yr awdurdod lleol ond roedd yn ei chael yn heriol sefydlu perthynas debyg gydag adrannau cynnal a chadw priffyrdd yr awdurdod lleol i drafod torri gwair.
- 4.5 Mae pump o'r chwe phrosiect wedi llwyddo i sicrhau cyfranogiad helaeth, ystyrlon buddiolwyr yn natblygiad a dyluniad y prosiect (allbwn 3) tra bod y chweched wedi gwneud llai o gynnydd yn hyn o beth, gan dderbyn ei fod yn gweithredu o fewn lleoliad heriol iawn o ran ymgysylltu. Mae hyn eisoes wedi'i drafod yn fanwl yn adran tri o'r adroddiad hwn.
- 4.6 Mae gan bob prosiect elfennau o hyfforddiant a chyfleoedd i staff a gwirfoddolwyr ennill sgiliau newydd. Mae'r rhain wedi canolbwyntio ar sgiliau amgylcheddol ac awyr agored yn bennaf, gan gynnwys sgiliau rheoli coetiroedd, garddio, tyfu bwyd, gwella a chynnal a chadw'r dirwedd, arolygon bywyd gwyllt, cynnal a chadw llwybrau troed, coedlannu helyg a

⁴ Ni lwyddodd i agor yn ystod 2020 oherwydd cyfyngiadau COVID-19

hyfforddiant torri sglodion a brwyswyr. Mae un prosiect wedi gallu darparu mathau eraill o gyfleoedd hyfforddi gan gynnwys profiadau gwaith achub bywyd a chynnal a chadw beiciau.

- 4.7 Mae llai o dystiolaeth ar ganol y cyfnod bod prosiectau CYS wedi creu swyddi a busnesau cynaliadwy (allbwn 6). Fodd bynnag, mae dau brosiect (Welcome to our Woods a Vision for our Valley) yn rhan o gynlluniau a allai arwain at greu mentrau cymdeithasol o fewn y gymuned, y gellid eu cynnal ar ôl i gyllid y rhaglen ddod i ben. Bydd yn bwysig archwilio'r rhain yn ystod y gwerthusiad terfynol o'r rhaglen.

Canlyniadau'r rhaglen

- 4.8 Mae'r canfyddiadau ar y graddau mae prosiectau CYS yn cyfrannu tuag at ganlyniadau rhaglen CYS yn debyg i'r rhai sy'n cael eu cyflawni ar gyfer allbynnau'r rhaglen, yn gyffredinol, mae tystiolaeth dda bod prosiectau'n cyfrannu'n dda tuag at y pum canlyniad allweddol a nodir yn y model Theori Newid.

Canlyniad 1: Gwella amgylcheddau lleol a chreu mannau awyr agored hygrych

- 4.9 Mae tystiolaeth dda iawn bod prosiectau'n gwneud cyfraniad cadarnhaol at wella eu hamgylcheddau lleol, trwy wella a chynnal mannau awyr agored a gwyrdd yn eu cymunedau. Gellid grwpio'r gwelliannau hyn yn rhai sy'n canolbwyntio ar y canlynol:
- gwella cynefinoedd: mae prosiectau wedi cymryd rhan weithredol mewn plannu blodau gwyllt, rheoli coetiroedd, gwella coridorau bywyd gwyllt, creu pentyrrau o gynefinoedd, clirio prysgwydd, a chynnal arolygon bywyd gwyllt
 - gwella mynediad i'r amgylchedd: mae prosiectau wedi bod yn clirio llwybrau, cynnal a chadw llwybrau presennol, cynnal ffensys a chodi/gwella pwyntiau mynediad, datblygu a chodi arwyddion newydd, a chynnal arwyddion sy'n gadael
 - cael gwared ar sbwriel a thipio anghyfreithlon: mae pob prosiect wedi bod yn rhan o'r math hwn o weithgaredd, gyda dau (Our Back Yard a Woodland Routes to Wellbeing) wedi canolbwyntio ymdrechion sylweddol ar y maes gwaith hwn oherwydd ei fod yn broblem benodol yn eu cymunedau. Er enghraifft, mae Woodland Routes to Wellbeing yn adrodd eu bod wedi casglu 1,594 o fagiâu sbwriel dros eu cyfnod dosbarthu. Mae Our Back Yard wedi cael gwared ar 458 bag o sbwriel yn ystod y prosiect a chafodd ei fenter glanhau Cei, a oedd yn

cynnwys cael pobl, grwpiau ac ysgolion lleol i gymryd rhan mewn casglu sbwriel, ei threialu yn 2019. Roedd y prosiect wedi bwriadu gwneud hwn yn ddigwyddiad blynyddol, ond nid yw cyfyngiadau COVID-19 wedi caniatáu hyn hyd yma.

- 4.10 Mae gwirfoddolwyr lleol wedi cymryd rhan weithredol yn y gwelliannau hyn sy'n addawol o ran cyllid cynnal a chadw parhaus ar ôl y prosiect. Fodd bynnag, mae'r cynnydd mewn sbwriel a thipio anghyfreithlon a adroddwyd gan brosiectau yn ystod cyfnod y pandemig yn awgrymu y gallai gwelliannau fod yn fyrhoedlog yn absenoldeb newid ymddygiad a pherchnogaeth tymor hwy o fewn cymunedau.

Cymunedau'n cymryd mwy o reolaeth dros eu hamgylchedd lleol

- 4.11 Mae tystiolaeth dda ar draws pedwar o brosiectau CYS bod cymunedau lleol yn cymryd mwy o reolaeth dros eu hamgylchedd lleol tra ei bod yn ddyddiau cynnar i'r ddau arall. Mae'r canlyniad hwn yn cael ei gyflawni'n effeithiol ar draws prosiectau sydd wedi sefydlu is-grwpiau i gymryd cyfrifoldeb am safleoedd neu ddatblygiadau neu gymdeithasau penodol o dan faner 'ffrindiau' manau gwyrdd penodol.
- 4.12 Lle mae prosiectau wedi gallu sicrhau mynediad i asedau a thir cymunedol, mae tystiolaeth dda bod aelodau o'r gymuned leol yn dod yn stiwardiaid ar y cyfleusterau hynny. Er enghraifft, yn Welcome to our Woods, mae caffael safle'r Hen Fragdy yn Nhrefherbert wedi caniatáu i bobl leol gael gwell mynediad i'r coetir, gan fod mynediad i'r goedwigaeth ar hyd y llwybr cyhoeddus wedi'i sefydlu ers hynny.
- 4.13 Fodd bynnag, mae materion asedau a throsglwyddo tir yn ogystal ag oedi wrth sicrhau cytundebau prydles i gymryd rheolaeth dros fannau lleol wedi cyfyngu prosiectau rhag cyflawni'r canlyniad hwn yn llawn hyd yn hyn. Er enghraifft, yn achos Welcome to our Woods, nid yw cynlluniau ar gyfer y gymuned leol i reoli'r coetir wedi dwyn ffrwyth eto oherwydd anawsterau wrth gael caniatâd i'r ardal tra bod Vision for our Valley wedi profi problemau tebyg ar gyfer hen safle pwll glo yn Ynys-y-bwl.

Gwella dealltwriaeth o werth manau awyr agored i iechyd a lles

- 4.14 Mae pob prosiect yn nodi gwelliant sylweddol yn y defnydd o fannau awyr agored ar draws eu cymunedau ers y dechrau, er eu bod yn cydnabod y byddai'r cynnydd hwn wedi cael ei danio'n rhannol gan y cynnydd ehangach yn y defnydd o fannau gwyrdd lleol a welwyd yn ystod y pandemig o ganlyniad i gyfyngiadau'r llywodraeth. Fodd bynnag, roedd prosiectau'n

hyderus bod eu gweithgareddau a'u gwelliannau amgylcheddol yn helpu i gynyddu'r defnydd o fannau awyr agored. Roedd hefyd yn wir bod prosiectau'n teimlo bod gweithgareddau mewn grwpiau a drefnwyd ar gyfer aelodau'r gymuned, boed grwpiau cerdded, sesiynau gwirfoddoli neu grwpiau chwarae, yn cynhyrchu buddion iechyd a lles. Roedd y buddion hyn yn cynnwys llai o arwahanrwydd cymdeithasol, gwell iechyd corfforol, a gwell iechyd meddwl.

- 4.15 Mae'r dystiolaeth sydd ar gael i ddangos bod y canlyniad hwn yn cael ei gyflawni yn anecdotaidd yn bennaf ac ychydig iawn o dystiolaeth sydd ar gael, os o gwbl, ar lefel y prosiect i roi syniad o raddfa'r cynnydd yn y defnydd o fannau awyr agored penodol. Er enghraifft, nid yw'r un o'r prosiectau'n dal niferoedd ymwelwyr/defnyddwyr trwy gownteri i fonitro tueddiadau dros amser er bod llawer o brosiectau'n casglu data ar gyfer nifer y bobl sy'n cymryd rhan mewn gweithgareddau penodol e.e. niferoedd sy'n mynychu grwpiau cerdded neu sesiynau hyfforddi.

Cynyddu balchder cymunedol o ran lle a chydlyniant cymunedol

- 4.16 Mae rhywfaint o dystiolaeth ar gael sy'n awgrymu cynnydd mewn balchder cymunedol o le yn benodol. Mewn un prosiect CYS, Roots to Shoots, mae partneriaethau amrywiol a ddatblygwyd gyda phreswylwyr yn yr ystâd newydd ger safle treftadaeth Brymbo wedi gweld preswylwyr yn datblygu cynllun gweithredu i glirio llystyfiant, paentio rheiliau metel a gwella'r strydlyn cyfan. Yn yr un modd, mae safle glofa Plas Power wedi gosod hysbysfyrddau ac wedi gweld cynnydd yn nifer y bobl leol sy'n defnyddio'r safle ar gyfer eu hiechyd meddwl a'u hiechyd corfforol ac yn dysgu am dreftadaeth a hanes.
- 4.17 Roedd cynrychiolwyr mewn un prosiect CYS o'r farn bod y prosiect yn gwneud cyfraniad cadarnhaol at wella cydlyniant cymunedol ar draws yr ardal, yn bennaf gan ei fod wedi helpu i ddod â gweithgareddau a'u halinio'n well, felly o ganlyniad mae llai o ddyblygu ymdrech a gwell cyfathrebu ar waith.
- 4.18 Y prosiectau hynny sy'n ymddangos fel pe baent yn gallu dangos rhywfaint o dystiolaeth anecdotaidd o gydlyniant cymunedol yw'r rhai lle mae'r gweithgareddau a'r blaenoriaethau ar gyfer prosiectau wedi'u datblygu o'r gwaelod i fyny yn bennaf. O'r herwydd, mae yna gefnogaeth ac ymdeimlad o berchnogaeth o'r datblygiadau. Fodd bynnag, nid oes llawer eto o ran dystiolaeth y gellir ei dangos, trwy arolygon neu adborth grŵp ffocws, i gefnogi hyn.

Cynyddu sgiliau a phrofiadau pobl leol

4.19 Mae tystiolaeth dda bod prosiectau'n helpu i gynyddu sgiliau a phrofiadau pobl leol trwy ddarparu hyfforddiant a gweithgareddau gwirfoddoli, er bod y niferoedd dan sylw yn amrywio o un prosiect i'r llall. Mae rhai prosiectau'n gweithio gyda niferoedd bach o bobl leol mewn ffordd ddwys tra bod eraill yn gweithio gyda mwy o bobl, ond mewn ffordd llai dwys. Mae'r canlynol yn enghreifftiau o sut mae prosiectau'n cynyddu sgiliau a phrofiadau pobl leol:

- Cwlwm Seiriol: wedi darparu hyfforddiant amrywiol i wirfoddolwyr, gan gynnwys sesiwn ddiweddar ar ddysgu defnyddio pladur a sut i hogi'r llafn
- Our Back Yard: cyflwynodd y prosiect hwn gwrs hyfforddi 12 wythnos i 12 o bobl ifanc gan ganolbwyntio ar gymorth cyntaf a gwelliannau amgylcheddol ymarferol. Roedd y gweithgareddau'n cynnwys adeiladu bae compost ar gyfer rhandir lleol yn ogystal ag adeiladu planwyr a meinciau ar gyfer ystod o leoliadau o amgylch y dref. Enillwyd cyfanswm o 36 o gymwysterau, gyda dau unigolyn yn symud i gyflogaeth ar ôl y cwrs a dau yn symud ymlaen i gyrsiau hyfforddi
- Roots to Shoots: wedi cyflwyno sesiynau hyfforddi ar ddefnyddio llif gadwyn a thorwr brwsyr i wirfoddolwyr, a enillodd y cymwysterau perthnasol, yn ogystal â hyfforddiant ar arolygu ecoleg, trin madfallod dŵr, cadw gwenyn, cynnal a chadw perllannau yn ogystal â chynhyrchu sudd afal, seidr a finegr
- Vision for our Valley: fe wnaeth datblygiad Butchers Pool yn Ynys-y-bŵl arwain at dri pherson ifanc yn cael eu cyflogi fel achubwyr bywyd yn ystod 2019 a 10 gwirfoddolwr arall yn cael eu hyfforddi fel achubwyr bywyd ac mewn cymorth cyntaf.
- Woodland Routes to Wellbeing: wedi cyflwyno sawl sesiwn hyfforddi i wirfoddolwyr a staff ers i gyfyngiadau COVID-19 gael eu dileu, gyda saith wedi cwblhau cwrs hyfforddi peiriannau malu coed diweddar a dau wedi cwblhau hyfforddiant torri brwsh.

Cynaliadwyedd tymor hir canlyniadau

4.1 Roedd cynrychiolwyr y prosiect yn ymwybodol iawn o'r angen i gynllunio eu dull o

ganolbwyntio ar gynaliadwyedd canlyniadau yn y tymor hir, er y cydnabuwyd nad oedd hyn bob amser yn dasg hawdd, yn enwedig mewn cymunedau lle'r oedd ymgysylltiad yn dal i fod yn isel a heb ei ddatblygu eto. O ran arfer da, credwyd bod gweithgareddau sy'n cael eu harwain a'u rheoli gan grwpiau cymunedol lleol o'r cychwyn cyntaf (e.e. Cyfeillion Parc Cei Connah yn Our Back Yard a Grŵp Llywio Butchers Pool yn Vision for our Valleys) yn fwy tebygol o gael eu cynnal yn y tymor hir heb gyllid prosiect. Tra'n dal i fod o werth a budd i gymunedau lleol, mae llai o eglurder ar hyn o bryd ynghylch sut y bydd gwaith a wneir gan gontractwyr ac a reolir yn uniongyrchol gan staff y prosiect yn cael ei gynnal yn y tymor hir.

- 4.2 Dadleuodd llawer o gynrychiolwyr y prosiect y byddai angen rôl cyd-drefnu barhaus bob amser ar ôl cyllid CYS, i yrru datblygiadau yn eu blaen ac i ysgogi mewnbwn gwirfoddolwyr. Byddai'r rôl hon yn gofyn am gyllid ac o'r herwydd roedd prosiectau yn cydnabod bod angen iddynt ystyried a dechrau datblygu cynlluniau ar ôl CYS. Sylwyd hefyd, fodd bynnag, nad oedd angen ariannu'r holl weithgareddau, gan y gellid ei ymgorffori o bosibl yng nghylch gwaith craidd sefydliadau partner, megis grwpiau cymunedol, elusennau neu ysgolion.

Sicrhau cyllid arall

- 4.3 Mae pum prosiect wedi llwyddo i sicrhau o leiaf rhyw ffynhonnell arall o gyllid ar adeg y gwaith maes. Y cyfanswm hyn ar hyn o bryd yw dros £6.2 miliwn.

Ffigur 4.3: Cronfeydd eraill a sicrhawyd gan brosiectau CYS



4.4 Mae'r ffynonellau cyllid ychwanegol a gyrchir gan brosiectau yn cynnwys:

- Our Back Yard: wedi sicrhau tua £111,000 o gyllid ychwanegol, gan gynnwys o Gronfa Her Cymru, Parc Adfer a'r Gronfa Credyd Treth Tirlenwi sy'n cael ei defnyddio i wella bioamrywiaeth a'r seilwaith gwyrdd a gwella mynediad ar draws safleoedd amrywiol megis Quay Wetlands, Broadoak, Llwyni Valley, Llwyn Quiet a Gathering Grounds
- Roots to Shoots: Sicrhaodd Ymddiriedolaeth Treftadaeth Brymbo grant o £1.096m gan TNLCF ac un arall o £4.147m gan Gronfa Dreftadaeth y Loteri Genedlaethol i ailddatblygu safle Gwaith Dur Brymbo a'i drawsnewid yn atyniad i ymwelwyr i gynnwys canolfan dreftadaeth a dysgu, canolbwynt cymunedol a gofod busnes. Yn ogystal, mae wedi sicrhau dau grant chwarae gan Gyngor Bwrdeistref Wrecsam am £2,178 a swm bach o gyllid, £300, i gynnal sesiynau ysgol goedwig mewn ysgol gynradd leol
- Vision for our Valley: wedi sicrhau £530,000 o gyllid ychwanegol gan gynnwys:
 - Cyllid Rhaglen Datblygu Gwledig Llywodraeth Cymru i gefnogi Green Connections, prosiect dysgu amgylcheddol

- Cronfa Loteri Gymunedol Pawb a'i Le i gefnogi prosiect mentrus yn y dyfodol i bobl ifanc
 - Cronfa Iach ac Egnïol i gefnogi prosiect gweithgareddau awyr agored Be-Active i gefnogi pobl i fod yn fwy egnïol yn y gymuned
 - Cyllid Presgripsiynu Cymdeithasol Cyfoeth Naturiol Cymru i gefnogi prosiect Darbodus, Gwyrdd ac Iach sy'n darparu cyfleoedd i bobl sy'n cael eu cyfeirio gan feddygfeydd lleol
 - The Rank Foundation a Great Places (Cronfa Gymunedol y Loteri) i gefnogi prosiect Llechi Glo, Cefn Gwlad sy'n cefnogi ac yn hyrwyddo arweinyddiaeth gymunedol a'r prosiect Upcycle, sy'n cyflogi Gweithiwr Datblygu Cymunedol Upcycle i atgyweirio ac archwilio beiciau segur
 - Sefydliad Rank a Chronfa Gymunedol y Loteri i gefnogi prosiect Upcycle i atgyweirio beiciau
- Welcome to our Woods: wedi sicrhau cyfanswm o £398,000 o gyllid hyd yma. Sicrhodd cysyniad Skyline £238,000 o gyllid Economi Sylfaenol gan Lywodraeth Cymru ac mae'n cynnwys ariannu swyddfa prosiect bwrpasol. Mae WtoW hefyd wedi derbyn £40,000 drwy gronfa ENRaW Llywodraeth Cymru ar gyfer datblygu adeilad cymunedol pren ar Hen Safle Bragdy'r Rhondda. Sicrhawyd £120,000 pellach gan Lywodraeth Cymru ar gyfer prynu eitemau cyfalaf ar gyfer prosiect Crop Cycle Treherbert
 - Woodland Routes to Wellbeing: wedi derbyn grant bach am £3,500 gan Gyngor Dinas Casnewydd i gynorthwyo gyda datblygu coetiroedd gan gynnwys cael gwared ar lawryf a phlannu newydd yn yr ardal a gliriwyd.

5. Cefnogi rhaglenni a chydweithio

- 5.1 Mae'r bennod hon yn ystyried agweddau ar gymorth rhaglen gan gynnwys trefniadau ar gyfer monitro ac adrodd, gwariant ariannol, cydweithio rhwng prosiectau, y ddarpariaeth cymorth dysgu a'r rôl a gyflawnir gan TNLCF.

Monitro ac Adrodd i TNLCF

- 5.2 Mae'n ofynnol i brosiectau gyflwyno diweddariadau bob hanner blwyddyn a diweddariadau blynyddol i TNLCF, gan ddefnyddio templed adrodd. Roedd cynrychiolwyr y prosiect yn gadarnhaol iawn am y gofynion monitro ac adrodd a ddisgwylir ohonynt gan TNLCF. Ystyriwyd bod y gofynion hyn yn rhesymol a rhoddodd TNLCF hyblygrwydd da i brosiectau ddiwygio eu gweithgareddau a'u proffiliau ariannol yn unol â hynny:

'Roedd y Loteri yn addasol iawn... felly roeddem yn gallu addasu ein cynnig'

'mae hyblygrwydd y prosiect hwn mor bwysig ac mae'r Loteri wedi bod yn wych — ni allent wneud mwy'.

- 5.3 Roedd yr adborth gan yr holl brosiectau a ariannwyd am rôl TNLCF yn gadarnhaol. Tynnwyd sylw at ymateb TNLCF yn ystod cyfnod y pandemig fel cryfder mawr. Roedd hyn wedi cael ei groesawu'n fawr gan ei bod wedi bod yn ofynnol i bob prosiect ddiwygio eu darpariaethau a'u trefniadau cyflawni i ddarparu ar gyfer yr amgylchiadau newidiol.
- 5.4 Nid oedd holl staff y prosiect wedi bod yn ymwybodol o'r dull hyblyg a gynigiwyd gan TNLCF, gan awgrymu nad oedd wedi cael ei gyfleu i staff gan eu sefydliad neu ddeiliaid swyddi blaenorol, ac felly roedd yn awgrymu bod angen i TNLCF ailadrodd y pwynt hwn i ddeiliaid swyddi newydd. Er enghraifft, sylwodd un cynrychiolydd prosiect ein bod yn amharod i fynd yn ôl at y loteri i newid pethau' gan eu bod yn ansicr sut y byddai TNLCF yn ymateb.
- 5.5 Mae dau brosiect wedi paratoi adroddiadau gwerthuso canol tymor:
- paratowyd adroddiad mewnol diwedd Blwyddyn 3 gan Our Back Yard ym mis Rhagfyr 2020
 - ar hyn o bryd, mae Woodland Routes to Wellbeing yn paratoi adroddiad gwerthuso sy'n cael ei gynnal gan werthuswr annibynnol.

Gwariant prosiect

5.6 Mae Tabl 5.1 yn dangos gwariant y prosiect hyd yma yn erbyn cyfanswm eu cyllid. Mae prosiectau CYS wedi gwario 51% o'u cyllid a ddyrannwyd ar ddiwedd mis Gorffennaf 2021. Mae hyn yn amrywio yn ôl prosiect, gyda Roots to Shoots ond wedi gwario 29% o'r cyllid a ddyrannwyd iddynt ac Our Back Yard wedi gwario 65% (mae'n ddealladwy oherwydd ei fod yn brosiect pum mlynedd). Mae ychydig dros draean o'r balans sy'n weddill yn ddyraniadau cyfalaf ac mae Roots to Shoots yn cyfrif am gyfran fawr o hyn.

Tabl 5.1: Gwariant prosiect CYS hyd yma (Gorffennaf 2021)

Prosiect	Cyllid a ddyfarnwyd	Grant atodol COVID-19 ychwanegol	Cyfanswm a ddyfarnwyd	% wedi'i wario hyd yn hyn	% balans sy'n weddill
Cwlwm Seiriol	£1,098,000	amh.	£1,098,000	51%	49%
Roots to Shoots	£1,996,482	amh.	£1,996,482	29%	71%
Our Back Yard	£649,941	£8,743****	£658,684	65%	35%
Vision for our Valley	£1,273,099	£19,395***	£1,292,494	59%	41%
Welcome to our Woods	£1,016,881	amh.	£1,016,881	65%	35%
Woodland Routes to Wellbeing	£1,453,861	£20,000	£1,473,861	60%	40%
Cyfanswm	£7,488,264	£48,138	£7,536,402	51%	49%

Ffynhonnell: NCLF, fel ar 31^{ain} Gorffennaf 2021

*Ni dderbyniodd WTOW unrhyw daliadau refeniw ym mlynnyddoedd 1 a 2, £71,576 ym mlwyddyn 3 a £137,441 ym mlwyddyn 4 (i 30.04.21)

** Mae Duffryn wedi gwario cyllideb gyfalaf o £34,192 ond gofynnwyd iddynt drosglwyddo'r £73,855 sy'n weddill i refeniw. Felly cyfanswm y gyllideb refeniw newydd yw £1,439,669. Cawsant hefyd gyllid Covid-19 ychwanegol yn 2020 i ddarparu bagiau bwyd i'r henoed a theuluoedd yn ystod y pandemig.

*** Derbyniodd Ynys-y-bŵl gyllid Covid-19 ychwanegol yn 2020 ar gyfer adeiladau newydd am 12 mis i ddarparu gwasanaethau cymunedol a gwasanaethau

**** Derbyniodd Groundwork gyllid Covid-19 ychwanegol yn 2020 i gynig garddio a chynnal a chadw tir ar gyfer aelodau o'r gymuned oedd yn ynysu, sefydliadau ac ysgolion

5.7 Mae adborth o brosiectau'n awgrymu bod dau ffactor yn cyfrif am unrhyw danwariant, gydag oedi mewn perthynas â phrosiectau cyfalaf yn cyfrif am y rhan fwyaf o'r tanwariant sy'n ymwneud â chyfalaf. Dywedodd un prosiect eu bod yn tanwario yn erbyn eu dyraniad refeniw oherwydd eu bod wedi rhoi staff ar ffyrlo dros gyfnod y pandemig a'u bod yn cysylltu â TNLCF i drafod y posibilrwydd o ddefnyddio'r tanwariant hwn i ymestyn cyfnod cyflawni'r prosiect.

5.8 Mae adborth gan brosiectau a chynrychiolwyr TNLCF yn awgrymu mai un o gryfderau'r rhaglen CYS fu'r hyblygrwydd a roddwyd i brosiectau i wneud newidiadau i'w cyllidebau yn

ôl yr angen. Mae prosiectau wedi gallu gwario ar draws eu gweithgareddau ac o un flwyddyn i'r llall ac mae hyn wedi bod yn ddefnyddiol, yn enwedig o ystyried effaith oedi sy'n gysylltiedig â buddsoddiadau cyfalaf a'r pandemig.

- 5.9 Gan fod prosiectau bellach yn dechrau ar hanner olaf eu cyfnod cyflawni, bydd angen mwy o fonitro gwariant er mwyn sicrhau bod cyllid cyfalaf yn cael ei ddefnyddio'n effeithiol ac i nodi unrhyw feysydd o danwariant y gellid eu defnyddio at ddibenion eraill, gan yr un prosiectau neu brosiectau eraill.

Cydweithio

- 5.10 Mae rhwydweithio rheolaidd gyda partneriaid CYS wedi bod yn nodwedd amlwg o'r rhaglen ac mae'n cael ei werthfawrogi'n fawr gan brosiectau a ariennir.
- 5.11 Roedd rhwydweithio cychwynnol rhwng partneriaid yn cynnwys ymweliadau safle â phob un o'r chwe phartner a ariannwyd. Parhaodd cyfarfodydd rhwydwaith wyneb yn wyneb hyd at fis Mawrth 2020, pan gyflwynwyd cyfarfodydd rhwydwaith rhithwir yn dilyn cyflwyno'r cyfyngiadau sy'n gysylltiedig â'r pandemig. Cynhaliwyd cyfarfodydd rhithwir bob chwe wythnos a chanolbwyntiwyd i ddechrau ar archwilio sut roedd prosiectau'n ymateb ac addasu eu dulliau yng ngoleuni'r cyfyngiadau - gan gynnwys sut roedd prosiectau'n cefnogi gyda'r ymateb brys yn eu cymunedau. Yn ddiweddarach, fe wnaethant ddarparu llwybr i aelodau grŵp prosiect rannu eu pryderon, a chyfle i 'gofrestru' a sicrhau bod staff y prosiect yn ymdopi o dan yr amgylchiadau anodd. Defnyddiwyd y sesiynau i rannu profiadau a syniadau, trafod arfer da a chyd-ddyfeisio ffyrdd o barhau â'r ddarpariaeth yn ystod y cyfyngiadau symud. Ar adeg paratoi'r adroddiad hwn, roedd dros 25 o ddigwyddiadau (wyneb yn wyneb neu rithwir) wedi'u trefnu gan y partneriaid cymorth dysgu.
- 5.12 Mae'r adborth am werth rhwydwaith CYS a chydweithio wedi bod yn eithriadol o gadarnhaol gyda chyfranogwyr yn arsylwi bod y cyfleoedd i gwrdd wedi bod yn agwedd 'ardderchog' ar y rhaglen. Dadleuodd cynrychiolwyr y prosiect fod cydweithio gwirioneddol ar waith rhyngddynt a bod y gefnogaeth gan gymheiriaid yn gweithio'n dda:
- 'mae wedi bod yn ofod diogel. Rydw i wedi dweud pethau yn y fforwm hwnnw nad ydw i wedi'u dweud yn unman arall oherwydd eich bod chi'n teimlo'n ddiogel i'w ddweud yno ac mae angen i chi ei ddweud yn rhywle'
- 'mae cyfarfodydd y rhwydwaith wedi bod yn wych — ni fyddwn i wedi ymdopi hebddynt'.
- 5.13 Roedd awydd ymysg rhai prosiectau i weld y cydweithio yn ymestyn i wirfoddolwyr yn

ogystal â staff y prosiect, gan y credwyd y gallai hyn gynnig cyfle datblygu defnyddiol i rai ohonynt yn y dyfodol. Awgrymwyd y gallai prosiectau ymchwilio i hyn dros y cyfnod cyflawni a oedd yn weddill.

- 5.14 Roedd prosiectau hefyd yn teimlo bod y dysgu o brosiectau eraill a oedd wedi bod ar daith debyg - gydag ymweliad prosiect Toxteth yn darparu mewnwelediadau defnyddiol iawn a chysur mawr pan glywsant eu bod wedi profi problemau tebyg ac wedi llwyddo i'w datrys. Galwodd prosiectau am fwy o gyfleoedd i ymgysylltu â phrosiectau a allai ddarparu'r profiad hwn ar hyn o bryd.

Cymorth dysgu a gwerthuso

- 5.15 Mae cefnogaeth SWE/BRO yn cyfateb i 23 diwrnod y flwyddyn o gefnogaeth bwrpasol wedi'i gwasgaru ar draws y chwe grŵp a gall gynnwys gweithgareddau fel cynllunio busnes, datblygu strategaethau ymgysylltu, gweithredu fel ffrind beirniadol, mynychu a chynnal sesiynau datblygu mewn cyfarfodydd grŵp llywio, a chyd-ddatblygu blynyddol cynlluniau cyflawni.
- 5.16 Roedd adborth gan gynrychiolwyr y prosiect am y cymorth dysgu a ddarparwyd trwy Bartneriaeth SWE/BRO yn parhau i fod yn gadarnhaol, fel yn achos gwerthusiad y cyfnod sylfaen. Roedd cynrychiolwyr y prosiect o'r farn bod y gefnogaeth yn rhoi gwerth, yn enwedig o ran hwyluso rhwydweithio a rhannu profiadau rhwng prosiectau. Ymhlith y sylwadau a wnaed roedd:

'rydym wedi teimlo eu bod nhw'n cadw ein cefnau ac wedi cael ein cefnogi yr holl ffordd ar hyd. Maen nhw wedi ein helpu i ddod o hyd i arbenigedd ac i rwydweithio — maen nhw'n ddefnyddiol iawn ar geisiadau pwrpasol '

'mae'r gefnogaeth wedi bod yn amhrisiadwy ac yn ddefnyddiol ac rydym yn dysgu pethau gwahanol — sesiwn ar werthuso neu sesiwn gyda'n grŵp llywio — maen nhw'n bethau penodol sy'n ein helpu gyda'n dysgu ac yn creu syniadau i ni'

'mae'r gefnogaeth yn eithaf cyffredinol, mae'n dda ond dim ond cyngor cyffredinol y gallan nhw ei gynnig... mae llawer o'n materion yn rhai lleol [nad yw'r darparwr cymorth dysgu mewn sefyllfa i'w helpu] '.

6. Gwersi a ddysgwyd a'r dyfodol

- 6.1 Mae'r bennod hon yn ystyried y prif wersi a ddysgwyd gan brosiectau CYS a'r blaenoriaethau ar gyfer gweddill cyfnod y rhaglen.

Gwersi a ddysgwyd

- 6.2 Mae adolygiad o adroddiadau blynyddol ac adborth a gasglwyd yn ystod y cyfweiliadau canol tymor yn awgrymu bod y prif wersi a ddysgwyd yn ymwneud â thri mater allweddol yn ymwneud â chynnwys y gymuned, ymgysylltu ar lefel rhaglen strategol gyda phartneriaid allweddol ac anawsterau wrth gynllunio a gweithredu datblygiadau cyfalaf.

Cynnwys y gymuned

- 6.3 Mae'n ymddangos bod prosiectau CYS yn gweithio ar eu mwyaf effeithiol lle mae mewnbwn a chyfranogiad cymunedol cryf i ddylunio a chyflwyno'r rhaglen h.y. lle mae aelodau o'r gymuned yn fwy na dim ond derbynwyr gweithgareddau. Prosiectau effeithiol yw'r rhai sy'n gallu manteisio ar wybodaeth, arbenigedd a sgiliau cymunedol. Cyfeiriwyd at y fenter hydroponeg yn y prosiect Welcomet to our Woods fel un enghraifft o'r fath sydd wedi gallu manteisio'n helaeth ar arbenigedd cymunedol. Mae prosiectau effeithiol hefyd wedi gallu ymgysylltu ag aelodau'r gymuned i ddod yn stiwardiaid amgylcheddol ar gyfer asedau penodol.
- 6.4 Mae perygl y bydd prosiectau sy'n cael trafferth ymgysylltu ag aelodau'r gymuned mewn ffordd ystyrllon a chynaliadwy yn canfod y bydd cymunedau'n troi at eu hymddygiad arferol unwaith y daw cyllid CYS i ben. Mae Woodland Routes to Wellbeing yn un enghraifft o'r fath: pan dynnwyd gweithgareddau prosiect yn ôl yn ystod y pandemig, gwelwyd cynnydd yn lefelau fandaliaeth, tipio anghyfreithlon a llosgi bwriadol ar draws yr ystâd. Ychydig iawn o'r gwirfoddolwyr sy'n ymgysylltu â'r prosiect hwn sy'n dod o ystâd Dyffryn ei hun ac mae'r prosiect wedi cael trafferth recriwtio unigolion o'r ardal i gymryd rhan yn nhrefniadau llywodraethu'r prosiect.

Ymgysylltu strategol ar lefel rhaglen

- 6.5 Ail wers allweddol yw bod prosiectau CYS yn gofyn am gefnogaeth ac ymgysylltiad gan sefydliadau partner allweddol ar lefel ddigon uwch i ganiatáu i syniadau a chynlluniau gael eu gwireddu a helpu i hyrwyddo'r rhaglen pan fydd rhwystrau yn codi. Adroddwyd bod

llawer o brosiectau wedi cael trafferth ymgysylltu â sefydliadau allweddol fel CNC, awdurdodau lleol a chynghorau tref a chymuned, ar lefel ddigon uwch i gael y caniatâd mynediad angenrheidiol i gyflawni gweithgareddau a gynlluniwyd. Roedd un prosiect (Vision for our Valley) yn dibynnu ar gael mynediad i dir CNC i osod marcwyr ffordd ar gyfer eu llwybrau. Fodd bynnag, er gwaethaf cyflwyno tair cwyn ffurfiol i'r sefydliad am eu diffyg ymateb i'w cais, mae'r prosiect yn dal i aros i'r mater gael ei ddatrys. Amlygodd prosiect arall ddadansoddiad mewn perthynas ag awdurdod lleol a arweiniodd at un o'i ffrydiau gwaith yn dod i ben.

- 6.6 Ystyriwyd bod diffyg cefnogaeth strategol a hyrwyddo'r rhaglen yn 'fwlch enfawr' yn y rhesymeg sylfaenol ar gyfer CYS, yn enwedig o ran y ffordd yr oedd y rhaglen yn bwriadu helpu i gyflawni egwyddorion Deddf Llesiant Cenedlaethau'r Dyfodol. O'r herwydd, roedd galw am hyrwyddo'r rhaglen gan uwch swyddog Llywodraeth Cymru a allai helpu prosiectau i fynd i'r afael â materion strategol fel mynediad at dir ac asedau:

'mae'r rhaglen yn grymuso cymunedau ond nid yw Llywodraeth Cymru yn tynnu ei phwysau i wneud i bethau ddigwydd'.

- 6.7 Yn yr un modd, teimlwyd bod rôl i TNLCF wrth symud ymlaen i gynyddu ymwybyddiaeth o CYS yn fewnol (o ran rhannu unrhyw ddysgu o'r dull ar gyfer rhaglenni ariannu eraill) a gwerthu'r buddion yn ehangach gyda phartneriaid allweddol eraill gan gynnwys Llywodraeth Cymru.

Cynllunio a gweithredu datblygiadau cyfalaf

- 6.7 Mae gan bob prosiect elfen o gyllid cyfalaf ac mewn llawer o achosion, mae prosiectau wedi profi problemau ac oedi wrth weithredu prosiectau cyfalaf. Mewn llawer o achosion, mae gweithgareddau eraill wedi bod yn ddibynnol ar gwblhau datblygiadau cyfalaf yn llwyddiannus a heb yr asedau hyn yn eu lle, nid yw gweithgareddau eraill wedi gallu cychwyn.
- 6.8 Gan roi effaith pandemig COVID-19 o'r neilltu, mae llawer o fuddsoddiadau cyfalaf wedi cymryd mwy o amser nag y rhagwelwyd y byddant yn ei gymryd i'w gweithredu ac, mewn rhai achosion, wedi gofyn am lefel uwch o gyllid. Mae datblygu canolfan ymwelwyr Caban Guto yn Vision for our Valley yn un enghraifft o'r fath. Cymerodd hyn lawer mwy o amser na'r disgwyl i ddwyn ffrwyth oherwydd nifer o resymau gan gynnwys cymhlethdodau'r safle (nid oedd gan y safle gyfleustodau, cyflenwad cyfyngedig o fatris trydan oddi ar y safle ac

roedd angen carthbwl ar y safle); anawsterau caffael (canfuwyd bod gan y contractwr a ffefrir sgôr credyd gwael a roedd yn rhaid dod o hyd i gontractwr arall); nid oedd y cynlluniau yn bodloni'r rheoliadau adeiladu ac felly roedd yn rhaid eu diwygio; yn ogystal â materion gweithredu (gan gynnwys gwaredu carthion a oedd yn ymestyn yr oedi a'r costau). Yn ystod y cyfnod hwn, aeth y grŵp gwirfoddol a oedd wedi bod yn goruchwyllo'r gwaith yn ddigalon oherwydd difrifoldeb y problemau a wynebwyd. Nid yw rhai prosiectau wedi gallu gwneud cymaint o gynnydd ag yr hoffent fod wedi'i wneud ar agweddau penodol. Er enghraifft, nid yw'r cynnydd o ran gwella bioamrywiaeth wedi bod mor amlwg ar draws un prosiect ag a fwriadwyd er bod nifer o gynlluniau'n cael eu hystyried e.e. datblygu gerddi gwyllt.

Blaenoriaethau'r dyfodol

6.9 Ar y cam canol mae gan bob prosiect CYS set unigryw o flaenoriaethau i gyflawni eu nodau a'u hamcanion erbyn diwedd cyfnod y rhaglen yn 2023. Fodd bynnag, gellir nodi sawl blaenoriaeth gyffredin, gan gynnwys:

- cryfhau, ac mewn rhai achosion aildanio, ymgysylltiad â'r gymuned leol gan fod hyn wedi gostwng mewn llawer o achosion dros gyfnod y pandemig
- cefnogi cymunedau lleol i gymryd mwy o berchnogaeth dros weithgareddau a darpariaeth, gan ddefnyddio modelau arfer da a nodwyd yn gynharach yn yr adroddiad
- canolbwyntio ar y gweithgareddau hynny y gellir eu cyflawni dros y cyfnod o ddwy flynedd sy'n weddill ac sydd fwyaf tebygol o gynhyrchu canlyniadau tymor hwy. Mae hefyd yn bwysig i brosiectau gyflawni gwelliannau gweladwy (codi ffensys ac arwyddion a gwelliannau i gynefinoedd) ar ôl y deunaw mis mwy llonydd sy'n gysylltiedig â'r pandemig
- canolbwyntio ar sefydliadau partner lleol a grwpiau cymunedol sy'n gallu cyfrannu'n weithredol at y prosiect
- sicrhau bod yr holl gyllid cyfalaf a ddyrennir i'r prosiect yn cael ei ddefnyddio'n effeithiol. Mae gan ddau brosiect (Our Back Yard a Vision for our Valley) gyllid cyfalaf i'w ddefnyddio cyn diwedd y prosiect. Yn achos Vision for our Valley, mae'r prosiect yn y broses o brynu'r Hen Dŷ Injan a fyddai'n caniatáu iddo gyflawni ei gynlluniau ynghylch gweithgareddau iechyd a lles, llogi beiciau a phlanhigfeydd

- yn achos un prosiect, Roots to Shoots, adolygu ac ailddatblygu ei raglen waith dros y cyfnod cyflawni sy'n weddill, yng ngoleuni'r pryderon bod cynllun gwreiddiol y prosiect yn parhau i fod yn ansicr oherwydd materion trosglwyddo asedau
- cynllunio ar gyfer y dyfodol, cyllid ar ôl CYS, i ystyried trefniadau llywodraethu a chyflawni, cynaliadwyedd canlyniadau, datblygu sgiliau a ffynonellau incwm pellach.

6.10 Ar lefel rhaglen, mae'r blaenoriaethau allweddol ar gyfer y dyfodol yn cynnwys:

- archwilio ffyrdd o helpu prosiectau i fynd i'r afael â rhai o'r materion lefel strategol maen nhw wedi'u hwynebu. Efallai y byddai'n werth ystyried recriwtio a dwyn ynghyd eiriolwyr ar lefel strategol o Lywodraeth Cymru a Cyfoeth Naturiol Cymru a hyd yn oed cynghorau lleol unigol lle bo modd, i helpu i fynd i'r afael â rhai o'r materion cyffredin sy'n wynebu prosiectau, yn enwedig o ran trosglwyddo asedau. Er bod cynrychiolwyr Llywodraeth Cymru yn mynychu cyfarfodydd rhwydwaith CYS, awgrymwyd bod angen mwy o eglurder ynghylch eu rôl fel eiriolwyr rhaglenni h.y. byddai gwerth mewn archwilio a allai'r deiliaid swyddi hyn fynd â'r materion hyn yn ôl i Lywodraeth Cymru i fynd i'r afael â hwy
- ystyried y rhyngweithio rhwng y darparwr cymorth dysgu a swyddogion cyllido TNLCF fel bod negeseuon allweddol ynghylch nodau ac amcanion y rhaglen (a'i chanlyniadau yn y pen draw) yn cael eu hatgyfnerthu'n rheolaidd. Ar gyfer cam olaf CYS, dylai'r ffocws symud o dargedau ac allbynnau cyllid i wneud cysylltiadau gwell ag ethos y rhaglen a'i chyflawni
- ystyried a oes angen dyfarnu cyllid o'r fath i brosiectau sydd naill ai â chytundebau trosglwyddo tir ar waith neu nad ydynt yn ddibynnol ar drosglwyddo tir er mwyn cyflawni eu nodau a'u hamcanion. Cafodd tri o'r chwe phrosiect ymrwymiad cychwynnol gan sefydliadau partner wrth gyflwyno eu ceisiadau CYS ac eto, mewn dau o'r achosion hyn, mae eu darpariaeth wedi'i lesteirio gan faterion trosglwyddo tir.

7. Casgliadau

- 7.1 Ar y cam canol hwn mae pob prosiect wedi ymrwymo i egwyddorion rhaglen CYS, ac yn gwneud pob ymdrech bosibl i'w mabwysiadu, ac yn cyfrannu'n gadarnhaol tuag at nodau Deddf Llesiant Cenedlaethau'r Dyfodol (Cymru). Mae prosiectau wedi gwneud cynnydd da iawn i ddatblygu a gwella ymgysylltiad a chyfranogiad cymunedol ystyrllon, er bod pandemig COVID-19 wedi effeithio ar gynnydd a momentwm. Mae un prosiect yn parhau i gael trafferth gydag ymgysylltu â'r gymuned leol a rhaid iddo flaenoriaethu'r mater hwn dros y cyfnod cyflawni sy'n weddill os yw nodau ac amcanion y rhaglen am gael eu cyflawni'n llawn.
- 7.2 Codwyd y risgiau sy'n gysylltiedig â chynnal momentwm a sicrhau ymrwymiad parhaus aelodau cymunedol a sefydliadau partner dros gyfnod o saith mlynedd yn ystod gwerthusiad y cyfnod sylfaen. Awgryma ein canfyddiadau ar y cam canol fod y rhain wedi'u gwireddu mewn rhai achosion ond mae'n galonogol bod prosiectau wedi ceisio mynd i'r afael â materion megis llai o bresenoldeb yng nghyfarfodydd y grwp llywio drwy roi bywyd newydd i'r trefniadau ac ailasesu perthnasoedd i ganolbwyntio ar y rhai sy'n ymwneud fwyaf â'u cynlluniau. Mae tystiolaeth dda iawn hefyd ar draws rhai prosiectau o grwpiau cymunedol yn cymryd perchnogaeth a stiwardiaeth o asedau a gweithgareddau lleol gan fod y rhain yn fwy tebygol o gael eu cynnal ar ôl CYS.
- 7.3 Mae ymdrechion hyrwyddo a marchnata prosiectau wedi esblygu dros amser a gwnaed llawer mwy o ddefnydd o'r cyfryngau cymdeithasol dros y 18 mis diwethaf, mewn ymateb i'r cyfyngiadau a osodwyd o ganlyniad i'r pandemig. Mae hyd a lled cyrhaeddiad cyfryngau cymdeithasol i gymunedau yn amrywio ar draws prosiectau ac mae'n adlewyrchu'n fras lefel yr ymgysylltiad cymunedol sy'n cael ei sicrhau gan brosiectau yn gyffredinol. Daeth dulliau cyflwyno ar-lein yn hanfodol yn ystod y pandemig, ond mae'n ymddangos bod pob prosiect yn troi at gyflawni wyneb yn wyneb traddodiadol ar adeg y drafftio gan fod hyn yn fwy addas ar gyfer cyflawni amcanion y rhaglen.
- 7.4 Mae'r cynnydd a wnaed gan brosiectau dros eu cyfnod cychwynnol o bedair blynedd yn gymysg, er nad oes amheuaeth bod pob prosiect wedi bod yn weithgar wrth sefydlu a darparu gweithgareddau a darpariaethau newydd ar draws eu cymunedau. Mae ystod eang o weithgareddau wedi'u rhoi ar waith, gan gynnwys grwpiau chwarae, gweithgareddau rheoli coetiroedd a glanhau amgylcheddol. Mae'r ddau brif ffactor sy'n cyfrif am unrhyw ddiffyg cynnydd yn ymwneud â materion trosglwyddo tir ac asedau a phandemig COVID-19.

Nid yw rhai prosiectau wedi gallu cyflawni prosiectau cyfalaf blaenllaw o ganlyniad i faterion trosglwyddo tir ac asedau ac yn achos dau brosiect, mae'n annhebygol y bydd datblygiadau cyfalaf gwreiddiol bellach yn mynd rhagddynt. Mae'n werth tynnu sylw wrth gwrs at y ffaith bod prosiectau yn elwa ar gyllid tymor hir drwy CYS, ac felly yn cael y cyfle i ddiwygio rhaglenni gwaith yng ngoleuni'r heriau hyn. O dan drefniadau cyllido tymor byrrach, byddai prosiectau wedi bod yn dirwyn i ben yn ystod y cyfnod canol tymor hwn ar ôl cyflawni canlyniadau llawer llai cynaliadwy o ystyried effaith y pandemig.

- 7.5 Er bod y pandemig wedi cael effaith fawr ar gyflawni prosiectau ers mis Mawrth 2020, dylai'r ffaith bod pob prosiect namyn un yn cael eu hariannu dros gyfnod o saith mlynedd a bod ganddynt o leiaf ddwy flynedd o gyllid yn weddill ganiatáu iddynt wneud iawn am unrhyw amser a gollwyd. Mae hefyd yn werth atgyfnerthu'r pwynt bod prosiectau wedi chwarae rhan allweddol wrth gefnogi eu cymunedau lleol yn ystod y pandemig a dylid eu canmol am eu hymdrechion i helpu i ddarparu ymateb brys rheng flaen yn ystod y cyfnod hwn.
- 7.6 Mae'r adroddiad gwerthuso pwynt canol hwn yn nodi ystod eang o gyflawniadau allweddol a gyflawnwyd gan brosiectau dros eu cyfnod cychwynnol o bedair blynedd, sy'n dystiolaeth o sut mae'r rhaglen yn cyfrannu at nodau Deddf Llesiant Cenedlaethau'r Dyfodol (Cymru). Mae'r rhain yn aml wedi cynnwys recriwtio ac ysgogi gwirfoddolwyr lleol i gynnal a gwella mannau gwyrdd lleol, cyflwyno sesiynau chwarae i blant, sefydlu gweithgareddau a grwpiau cymunedol, yn ogystal â gweithredu ystod o welliannau cyfalaf a datblygu asedau cymunedol newydd. Mae gwelliannau a ariennir gan gyfalaf wedi cynnwys creu cynllun trydan dŵr micro, adnewyddu ardal pwll awyr agored cymunedol, caffael, a gwaith ar safleoedd diffaith i ddatblygu cyfleusterau hwb cymunedol a datblygu canolfan ymwelwyr a chaffi coedwigaeth.
- 7.7 O ran y canlyniadau a gyflawnwyd, mae tystiolaeth bod prosiectau CYS yn cyfrannu'n effeithiol tuag at y canlyniadau allweddol a nodir ym model Theori Newid y rhaglen. Yn benodol, mae prosiectau CYS yn gwneud cyfraniad cadarnhaol at wella eu hamgylcheddau lleol a gwella bioamrywiaeth drwy wella cynefinoedd, gwella mynediad i'r amgylchedd, cael gwared ar sbwriel a thipio anghyfreithlon, a chynnal a gwella mannau gwyrdd. Mae tystiolaeth dda hefyd ar draws y rhan fwyaf o brosiectau CYS bod cymunedau lleol yn cymryd mwy o reolaeth dros eu hamgylchedd lleol ac yn dod yn stiwardiaid ar eu cyfleusterau eu hunain. Mae llai o dystiolaeth ar y pwynt canol bod prosiectau'n creu swyddi a busnesau cynaliadwy er bod cynlluniau addawol ar waith mewn o leiaf dau o'r prosiectau

a allai helpu i gyflawni'r amcan hwn.

- 7.8 Mae sawl gwers wedi'u dysgu ynghylch cynnwys y gymuned, ymgysylltu strategol ar lefel rhaglen gyda phartneriaid allweddol a materion sy'n gysylltiedig â chynllunio a gweithredu datblygiadau cyfalaf y bu'n rhaid i'r rhan fwyaf o brosiectau fynd i'r afael â nhw. Mae'r materion hyn yn debygol o barhau am weddill cyfnod y rhaglen a bydd angen i brosiectau flaenoriaethu'r materion hyn pan fyddan nhw'n eu hwynebu, Mae angen ystyried y gwersi hyn a ddysgwyd o fewn unrhyw ddull cyllido yn y dyfodol i'w fabwysiadu gan TNLCF a Llywodraeth Cymru.

Argymhellion

- 7.9 Rydym ni'n cynnig y set ganlynol o argymhellion, sy'n cwmpasu'r gwaith o gyflawni gweddill y rhaglen weddill ac i lywio'r dyfodol:

Argymhelliad 1: Mae angen i brosiectau ganolbwyntio ar wneud iawn am yr amser a gollwyd oherwydd y pandemig, a rhoi bywyd newydd i ymgysylltiad cymunedol lleol lle gallai hyn fod wedi diflannu

Argymhelliad 2: Gyda thua dwy flynedd o gyllid CYS yn weddill, mae'n amserol bod prosiectau bellach yn ystyried cynllunio ymadael a chynaliadwyedd gweithgareddau a chanlyniadau yn y tymor hir. Dwy ystyriaeth bwysig fydd cryfhau perchnogaeth a stiwardiaeth gymunedol yn ogystal ag archwilio ffynonellau eraill o gyllid, gan gynnwys cynhyrchu incwm

Argymhelliad 3: Mae prosiectau wedi gwneud mwy o ddefnydd o gyfryngau cymdeithasol nag a fyddai, yn ôl pob tebyg, wedi digwydd fel arall pe na bai'r pandemig wedi digwydd. Mae cyfrifon cyfryngau cymdeithasol wedi bod yn asedau cryf ac mae angen i brosiectau ystyried sut y gellir cynnal y rhain ar ôl i gyllid CYS ddod i ben

Argymhelliad 4: Mae angen i'r rhaglen ystyried sut y gellir codi rhai o'r materion strategol cyffredin mae prosiectau yn eu hwynebu, yn enwedig o ran trosglwyddo tir ac asedau, gyda swyddogion polisi o fewn Llywodraeth Cymru, CNC a chwaraewyr allweddol eraill o gynghorau lleol a chymuned. Efallai y byddai'n werth trefnu seminar neu gynhadledd rhaglen pwynt canol i gyflwyno canfyddiadau'r gwerthusiad hwn i swyddogion allweddol, i hyrwyddo cyflawniadau'r rhaglen ac i drafod sut y gellid datrys y materion strategol hyn yn y dyfodol

Argymhelliad 5: Efallai y bydd gwerth i ystyried a fyddai rhaglen CYS yn elwa o sicrhau ymrwymiad ar lefel strategol gan bartneriaid allweddol, gan gynnwys Llywodraeth Cymru, Cyfoeth Naturiol Cymru, awdurdodau lleol a chynghorau tref a chymuned, drwy hyrwyddwyr neu eiriolwyr rhaglenni CYS, a allai helpu i ymgymryd â lefel strategol materion sy'n wynebu prosiectau o fewn eu sefydliadau eu hunain. Er bod swyddogion Llywodraeth Cymru yn mynychu cyfarfodydd rhwydwaith CYS efallai y bydd achos dros wella a ffurfioli'r rôl hon, gan sicrhau ei bod yn cael ei chyflawni gan unigolion sydd â'r lefel briodol o awdurdod i godi materion ar ran prosiectau. Byddai hyn yn helpu i sicrhau bod y rhaglen yn gwneud y mwyaf o'i chyfraniad tuag at amcanion Deddf Llesiant Cenedlaethau'r Dyfodol (Cymru)

Argymhelliad 6: O ystyried y materion arwyddocaol mae prosiectau wedi'u hwynebu mewn perthynas â materion trosglwyddo tir ac asedau, efallai y bydd TNLCF yn dymuno ystyried a ddylid dyfarnu cyllid o'r math hwn yn y dyfodol i ymgeiswyr sydd naill ai eisoes â chytundebau trosglwyddo tir ar waith neu nad ydynt yn ddibynnol ar drosglwyddo tir er mwyn cyflawni eu nodau a'u hamcanion.