

Profi a Gwella



Canllaw syml i helpu grwpiau cymunedol i
werthuso'u prosiectau cynaliadwyedd

EGIN 

Asedau Segur
Camau Cynaliadwy Cymru

Dormant Assets
Sustainable Steps Wales

Ddarperir gan
CRONFA GYMUNEDOL
LOTERI GENEDLAETHOL
Delivered by
THE NATIONAL LOTTERY
COMMUNITY FUND



Rhaglen yw Egin sy'n anelu at ddatgloi pŵer cyfunol cymunedau yng Nghymru i gymryd eu camau cyntaf tuag at daclo newid hinsawdd a byw'n fwy cynaliadwy – yn enwedig y rheiny sydd fwyaf tebygol o deimlo effeithiau newid hinsawdd.

Fel y mae'r enw "Egin" yn ei awgrymu, nod y rhaglen yw helpu syniadau newydd i egino a bwrw'u gwreiddiau, gan rymuso cymunedau i ddod at ei gilydd a siarad am y newidiadau y maen nhw am eu gweld. Prif ffocws Egin yw grwpiau sydd o bosibl ddim yn teimlo'n rhan o'r sgysiau am newid hinsawdd a chynaliadwyedd fel arfer, ond a allai deimlo'r effaith fwyaf yn sgil newid hinsawdd. Dyma sut y mae'n gweithio:

Mae grwpiau sydd â diddordeb yn cael eu cysylltu at Hwylusydd Egin, sef y pwynt cyswllt cyntaf – sy'n dod â'r gymuned ynghyd, yn gwrandao ar yr hyn y mae ei eisiau a'i angen ar bob un, a'u helpu i benderfynu a yw bod yn rhan o waith Egin yn syniad da iddyn nhw ai peidio.

Os bydd grwpiau'n penderfynu bwrw ymlaen, bydd eu hwylusydd yn eu helpu i gofrestru ar gyfer rhaglen Egin a Chymuned Ar-lein Egin – a fydd yn eu galluogi i gadw mewn cysylltiad, trafod syniadau a datblygu cynllun gweithredu.

Caiff grwpiau eu cysylltu at 'Fentoriaid Cymheiriaid', sef pobl sydd â'r wybodaeth a'r profiad iawn i'w cefnogi i gymryd eu camau cyntaf gyda'r cynlluniau gweithredu y maen nhw wedi eu datblygu.

Unwaith y bydd grwpiau wedi llunio'u cynlluniau gweithredu, gallant ystyried ymgeisio am 'Grant Egin', hyd at £15,000, i'w helpu gyda chostau cyflawni'r cynllun gweithredu.

Cynlluniwyd y canllaw hwn i'ch helpu ar bob cam ar hyd y daith. Yn sgil yr heriau niferus yr ydym yn eu hwynebu nawr, ac y byddwn yn eu hwynebu dros y degawdau nesaf, mae'n bwysicach nag erioed i gymunedau allu dod at ei gilydd i siarad, cynllunio a chreu'r newidiadau y maen nhw am eu gweld – er mwyn creu dyfodol sy'n deg, yn gynaliadwy ac yn gweithio i bawb.

Cymdeithas Ymddiriedolaethau Datblygu Cymru sy'n arwain Egin a bydd y rhaglen ar waith hyd nes 2029. Caiff ei hariannu gan Grant Mentora Camau Cynaliadwy Cymru; gweinyddir y grantiau gan Gronfa Gymunedol y Loteri Genedlaethol a daw'r cyllid o'r Cynllun Asedau Segur – sy'n defnyddio arian mewn cyfrifon banc a chymdeithas adeiladu sydd heb eu cyffwrdd ers dros 15 mlynedd. Mae'n adeiladu ar brofiad ein rhaglen flaenorol, Adfywio Cymru, sydd wedi cynorthwyo cannoedd o gymunedau i weithredu ynghylch newid hinsawdd o 2012 i 2022.

Profi a Gwella

Beth yn union yw hyn?

Mae Profi a Gwella yn ganllaw syml i grwpiau cymunedol sydd eisiau gwerthuso eu prosiectau a'u gweithgareddau cynaliadwyedd.

Mae gwerthuso yn fwy na phrofi bod rhywbeth wedi gweithio. Mae'n golygu deall sut y mae rhywbeth yn gweithio, pa wahaniaeth y mae'n ei wneud, a sut y gellid ei newid er mwyn iddo weithio hyd yn oed yn well. Felly mae'r canllaw hwn i bawb sy'n teimlo'n angerddol ynghylch yr hyn maen nhw'n ei wneud, ac sydd eisiau sicrhau eu bod yn parhau i wella drwy'r amser.

Nid oes prinder gwybodaeth wych am sut i werthuso. Ond, yn aml, yr her yw gwybod ble i ddechrau! Mae *Profi a Gwella* yn dod â dwsinau o adnoddau gwerthuso gwych, o bedwar ban byd, ynghyd. Trwy gyfres o fyfyrion ac opsiynau aml-ddewis syml, mae'n eich tywys yn syth at yr offerynnau sy'n iawn i'ch anghenion chi ac, yn hollbwysig, i anghenion pob un yn eich cymuned hefyd!

Dyma sut mae'n gweithio:

CAM 1: Rydych yn dewis y cwestiwn gwerthuso yr ydych am ei archwilio.

CAM 2: Rydych yn dewis rhwng y ffyrdd gwahanol y gallai pobl eich helpu i'w archwilio.

CAM 3: Rydych yn dewis rhwng yr elfennau gwahanol a allai ysgogi pobl i wneud hynny.

CAM 4: Rydych yn dewis nifer y bobl yr hoffech weithio gyda nhw.

CAM 5: Rydych yn sicrhau nad oes unrhyw beth i'w rhwystro rhag gwneud hynny.

Tynnwch y cyfan at ei gilydd, a chewch eich tywys at yr holl offerynnau a dulliau gwerthuso sy'n ffitio'ch amgylchiadau chi. Cewch grynodedau syml i'ch helpu i ddewis y rhai sy'n teimlo'n iawn i chi – pob un yn seiliedig ar gyfarwyddiadau clir, templedi defnyddiol a methodoleg uchel ei pharch. Gallwch fynd o 'dim cliw' i gynllun llawn mewn llai nag awr, ac unwaith i chi orffen, cewch restr wirio i'ch helpu i gadarnhau eich dewisiadau. Yna gallwch ddefnyddio ein cerdyn adrodd defnyddiol i gofnodi popeth a ddysgwyd ar hyd y daith, a sicrhau eich bod yn parhau i wella drwy'r amser!

Gall unrhyw un ddefnyddio'r canllaw hwn, ond bydd ar ei orau pan fydd pob cam yn sylfaen i drafodaeth gyda'ch tîm neu, yn well fyth, eich cymuned! Er mwyn eich helpu gyda hyn, darperir cardiau trafod a gallwch eu hargraffu a'u symud o le i le, i sbarduno'ch creadigrwydd. Crëwyd y canllaw hwn gan Egin, ac i unrhyw un sy'n cael Grant Egin bydd ei ddefnyddio yn sicrhau eich bod yn bodloni eich gofynion monitro a gwerthuso. Cafodd ei ddatblygu trwy gyfnod estynedig o 'gyd-ddylunio', lle daeth aelodau o Dîm Egin, tîm Cronfa Gymunedol y Loteri Genedlaethol, gwerthuswyr proffesiynol a chynrychiolwyr y cymunedau a fydd, gobeithio, yn elwa wrth ei ddefnyddio, at ei gilydd. Cydlynwyd y cyfan gan Lab Cydgynhyrchu Cymru.

CAM 1: Beth

Beth yw eich cwestiwn gwerthuso?

Os nad ydych yn holi'r cwestiwn iawn, yna chewch chi ddim yr ateb iawn!

Dechreuwch trwy fyfyrion am yr holl bethau y byddech wrth eich bodd yn dysgu amdanynt: hynny yw y pethau y byddwch yn eu profi, eu mesur a'u harchwilio trwy'ch gwerthusiad. Efallai y bydd gennych un cwestiwn mawr, neu lawer o gwestiynau bach - ac efallai y byddwch eisiau gwerthuso pob cwestiwn mewn ffordd wahanol.

Meddyliwch am y pethau hyn:

- **Beth** yr ydych eisiau ei wybod.
- **Pam** y mae hynny'n bwysig i chi.
- **Pryd** y gallai'r newidiadau yr ydych yn chwilio amdanynt fod wedi digwydd.
- **Pwy** fydd wedi profi'r newidiadau hynny.
- **Sut** y byddwch yn defnyddio'ch canfyddiadau.

Ydych chi wedi llunio cynllun gweithredu gydag Egin?

Os felly, efallai y bydd eich cwestiynau gwerthuso'n holi a gyflawnwyd pob un o'r deilliannau yr oeddech yn bwriadu eu cyflawni?

Nid oes rhaid llunio rhywbeth sy'n rhy glyfar. Yn aml, ambell gwestiwn agored, syml, sy'n gweithio orau. Waeth beth fo'ch dull gwerthuso, y cwestiynau yr ydych yn eu holi fydd yn pennu'r union wybodaeth y byddwch yn ei darganfod-felly cymerwch eich amser i'w cael nhw'n iawn.

Cofnodwch eich cwestiynau gwerthuso, er mwyn i chi eu cofio yn nes ymlaen!

DEFNYDDIWCH SET GARDIAU 1

[\(Ewch i Dudalen 13\)](#)

Yn Set Gardiau 1 ceir llawer o'r geiriau y gallech eu defnyddio wrth werthuso prosiect cynaliadwyedd. Defnyddiwch nhw i greu cwestiynau gwahanol. A oes unrhyw rai yn swnio fel y math o bethau yr hoffech eu gwybod?

Sut

mae'r

prosiect

wedi newid

lefelau

beicio

ymhlith

pobl ifanc

?

Ychwanegwch eich geiriau eich hun, neu gardiau ychwanegol, a llenwi'r bylchau i greu eich cwestiynau.

CAM 2: Sut

Sut y gall pobl eich helpu i werthuso?

Sut y gall pobl eich helpu i archwilio'ch cwestiwn gwerthuso?

Eich pobl yw eich ased pennaf. Eich staff, eich gwirfoddolwyr, eich cwsmeriaid, eich ymwelwyr a'ch cymunedau estynedig yw'r rhai sy'n gwybod yn well nag unrhyw un sut y mae pethau'n mynd, y gwahaniaeth maen nhw'n ei wneud a sut y gallen nhw wneud mwy o wahaniaeth eto yn y dyfodol.

Dyna pam mae mor bwysig fod y bobl rydych yn gweithio gyda nhw yn cael ffyrdd syml ac ystyrlon o'ch helpu.

- A.** Mewn gwirionedd dydych chi ddim yn gwybod am beth rydych chi'n chwilio. Mae'r cyfan yn newydd a gall pobl eich helpu i archwilio, darganfod a dechrau deall beth sy'n digwydd, sut a pham.
- B.** Mae gennych rywffaint o syniad am yr hyn rydych chi'n chwilio amdano. Rydych chi wedi gwneud ambell ragdybiaeth am y newidiadau yr ydych yn eu gwneud yn eich barn chi, a gall pobl eich helpu i brofi'r rhagdybiaethau hyn a'u mireinio, er mwyn holi cwestiynau gwell yn y dyfodol.
- C.** Rydych yn gwybod am beth rydych chi'n chwilio. Rydych wedi bod yn gwneud hyn ers amser hir, ond gall pobl eich helpu i fireinio'ch ffyrdd o weithio a meddwl am syniadau newydd.

Efallai eich bod chi'n teimlo eich bod ym mhob un o'r categorïau hyn, gyda chwestiynau gwerthuso gwahanol, pobl wahanol ac elfennau gwahanol o'ch gwaith. Mae hynny'n iawn! Efallai y byddwch am ddewis cyfuno ambell offeryn gwerthuso er mwyn cael gwybod popeth yr ydych am ei wybod.

Nodwch eich dewis (neu ddewisiadau), A, B neu C er mwyn eu defnyddio yn nes ymlaen!

DEFNYDDIWCH SET GARDIAU 2

[\(Ewch i Dudalen 17\)](#)

Yn Set Gardiau 2 ceir crynodebau enghreifftiol o'r tri opsiwn, i gynorthwyo'ch trafodaethau. Defnyddiwch y cwestiynau gwerthuso a ddiffiniwyd ar Gam 1 fel ffocws i'ch trafodaethau.



Oes un o'r opsiynau'n sefyll allan fel yr un sy'n disgrifio'ch gwaith chi orau?

CAM 3: Pam

Pam fydd pobl yn eich helpu i werthuso?

Bydd gwerthuso yn gweithio orau pan fydd pobl eisiau gwerthuso!

Trwy ddeall pam y gallai pobl fod eisiau eich helpu i ddysgu, gallwch ddod o hyd i ffyrdd o'u cynnwys sy'n ffitio'n dda gyda'u diddordebau, sy'n denu eu sylw am eu bod yn ddifyr ac sy'n hwyl i'w gwneud. Unwaith eto, bydd yr hyn sy'n iawn i chi yn dibynnu pa un o'r tri disgrifiad isod sy'n disgrifio orau y bobl yr ydych am eu cynnwys wrth werthuso:

- D.** Mae'r pethau hyn wir yn bwysig i'r bobl yr ydych am eu cynnwys. Maen nhw'n rhannu'ch gweledigaeth a'ch nodau, ac eisiau gwneud popeth o fewn eu gallu i'ch helpu i lwyddo gyda'ch gilydd.
- E.** Mae'r bobl yr ydych am eu cynnwys yn falch eich bod chi yma, a byddant yn hapus i estyn llaw i chi ar hyd y daith wrth i chi weithio i gyrraedd eich nodau.
- F.** Nid yw'r bobl yr ydych am eu cynnwys yn eich 'nabod chi'n rhy dda eto. Ond rydych yn credu y byddant yn hapus i rannu eu profiadau pan fyddan nhw'n eich gweld, ar yr amod ei bod yn hawdd iddyn nhw wneud hynny!

Gall 'pobl' olygu unrhyw un, o'ch staff i'r rheiny sy'n byw ac yn gweithio yn yr ardal ble mae'ch gweithgareddau'n digwydd.

Efallai bod eich atebion yn wahanol ar gyfer y grwpiau gwahanol o bobl yr ydych am eu cynnwys. Yn syml, mae hyn yn golygu y bydd mwy nag un ffordd i bobl eich helpu i ddysgu.

Nodwch eich dewis (neu ddewisiadau), D, E neu F er mwyn i chi gofio yn nes ymlaen!

DEFNYDDIWCH SET GARDIAU 3

[\(Ewch i Dudalen 19\)](#)

Mae Set Gardiau 3 yn cynnwys lluniau sy'n darlunio pob un o'ch tri opsiwn. Efallai y byddai'n ddefnyddiol i chi drafod grwpiau gwahanol o bobl yn eu tro (staff, gwirfoddolwyr, ymwelwr ayb!).



Pa opsiwn sy'n cynnwys mwyafrif y bobl yr ydych am eu cynnwys?

CAM 4: Pwy

Pwy yw'r bobl y gobeithiwch werthuso gyda nhw?

Gallwch ddysgu llawer gan un unigolyn yr ydych yn ei 'nabod yn dda a miloedd o bobl nad ydych wedi cwrdd â nhw.

Os oes gennych amcan o nifer y bobl yr ydych yn debygol o'u cynnwys yn eich gwerthusiad, a pha mor dda yr ydych yn eu 'nabod, gallwch sicrhau bod gennych y cynlluniau iawn ar waith i ddysgu cymaint â phosibl, mewn ffordd sy'n cadw rheolaeth ar bethau. Pa un o'r canlynol yw'r disgrifiad gorau o'r gweithgarwch y byddwch yn ei werthuso?

1. Rydych wedi bod yn gwneud hyn ers amser. Mae yna lawer o bobl ynghlwm, maen nhw'n eich 'nabod chi'n dda iawn ac rydych chi'n eu 'nabod nhw'n dda iawn. Rydych yn teimlo cysylltiad agos at eich cymuned.
2. Nifer fechan o bobl sydd ynghlwm, ond mae'r nifer yn tyfu. Rydych wedi cwrdd â mwyafrif y bobl yn fyr, os o gwbl, ac rydych yn dal i feithrin eich cydberthnasau cymunedol.
3. Mae hyn i gyd yn newydd. Dim ond eich tîm sydd ynghlwm ar hyn o bryd.

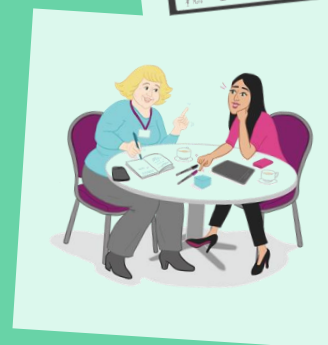
Gall bod 'ynghlwm' â'ch gweithgareddau olygu unrhyw beth, o helpu gyda'r gwaith o'u cynllunio a'u darparu, i fod yn gwsmer, neu elwa ar effaith ehangach y gweithgareddau. Wrth gwrs, mae'n debygol y bydd nifer y bobl sydd ynghlwm, a pha mor dda yr ydych yn eu 'nabod, yn newid gydag amser, neu ychydig yn wahanol ar gyfer pob un o'ch gweithgareddau. Yn syml, mae hyn yn golygu y bydd yna adegau pan fyddwch yn dysgu pethau mewn ffordd wahanol i bethau eraill ar adegau eraill.

Nodwch eich dewis (neu ddewisiadau), 1, 2 neu 3 er mwyn i chi gofio yn nes ymlaen.

DEFNYDDIWCH SET GARDIAU 4

[\(Ewch i Dudalen 21\)](#)

Yn Set Gardiau 4 ceir darluniau sy'n crynhoi pob un o'r tri opsiwn, i'ch helpu gyda'ch trafodaethau.



Pa opsiwn sy'n eich disgrifio chi orau nawr? Yn eich barn chi, pa un fydd yn eich disgrifio chi orau flwyddyn i nawr?

CAM 5: Pwy

Beth allai atal pobl rhag eich helpu?

Beth allai atal pobl rhag cymryd rhan yn eich gweithgareddau gwerthuso?

Mae pob un yn wahanol. Meddyliwch am y bobl rydych yn eu cyflogi, y bobl sy'n gwirfoddoli gyda chi, y bobl sy'n defnyddio'ch gwasanaethau, y bobl sy'n cymryd rhan yn eich gweithgareddau a'r bobl sy'n byw ac yn gweithio yn eich cymuned - bydd ganddynt amrywiaeth eang o ddi-ddordebau, anghenion a hoffterau. Trwy sicrhau eich bod yn clywed gan bob cornel o'ch cymuned, cewch ddealltwriaeth ddyfnach o'r ffordd y mae pethau'n gweithio mewn gwirionedd a'r gwahaniaeth yr ydych yn ei wneud. Yn rhy aml, y rheiny yr ydych am glywed ganddynt fwyaf, fydd y rhai sydd â'r rhwystrau mwyaf i'w hatal rhag cymryd rhan. Trwy chwalu rhwystrau rydych yn sicrhau bod pobl yn gallu siarad â chi yn y manau sydd fwyaf cyffyrddus iddyn nhw, gan ddefnyddio geiriau maen nhw'n eu deall, ar adegau sy'n addas iddyn nhw, am y pethau sy'n bwysig iddyn nhw. Os ydych yn gofyn i bobl roi llawer o'u hamser i chi, dylech feddwl am oblygiadau ariannol hyn iddyn nhw hefyd.

Cyd-gynhyrchu yw'r allwedd!

Peidiwch â phoeni os nad oes gennych yr atebion i gyd. Dydy hynny ddim yn bosibl! Trwy weithio gyda phartneriaid, a gyda'ch cymunedau yn uniongyrchol, gallwch ddod o hyd i atebion syml gyda'ch gilydd.

Man cychwyn da yw cadw pethau mor syml â phosibl bob tro!

Beth yw'r prif rwystrau a allai atal pobl rhag cymryd rhan yn eich gweithgareddau gwerthuso?
Beth allwch chi ei wneud i'w chwalu?

DEFNYDDIWC SET GARDIAU 5

[\(Ewch i Dudalen 23\)](#)

Yn Set Gardiau 5 ceir enghreifftiau o bethau a allai rwystro rhai pobl rhag cymryd rhan. Trafodwch bob un yn ei dro. Os oes unrhyw beth ar goll cofiwch ei ychwanegu!

Yr iaith rwy'n ei siarad

Fy hyder wrth ddefnyddio'r cyfrifiadur

Fy oed darllen

Fy ngallu i deithio

Pa rwystrau fydd y rhai mwyaf i'r bobl yr ydych am eu cynnwys wrth werthuso?
Sut allwch chi eu chwalu?

Tynnu'r cyfan ynghyd

Dod o hyd i'r offerynnau sy'n iawn i chi

Unwaith ichi gwblhau pob un o'r 5 cam, mae'n bryd ichi ddod o hyd i'r offerynnau a'r dulliau gwerthuso sy'n ffitio'ch anghenion chi, ac anghenion eich cymuned, orau.

Dilynwch y cyfarwyddiadau isod er mwyn cael dadansoddiad o'ch opsiynau:

AD	Os oeddech wedi dewis A a D (a naill ai 1, 2 neu 3) byddwch yn archwilio ac yn darganfod, mewn partneriaeth â'r rheiny sy'n cymryd rhan yn eich gwaith gwerthuso.	Ewch i Dudalen 26 am ragor o wybodaeth
AE	Os oeddech wedi dewis A ac E (a naill ai 1, 2 neu 3) byddwch yn archwilio ac yn darganfod, ac yn cael cymorth gan y rheiny sy'n cymryd rhan yn eich gwaith gwerthuso.	Ewch i Dudalen 27 am ragor o wybodaeth
AF	Os oeddech wedi dewis A ac F (a naill ai 1, 2 neu 3) byddwch yn archwilio ac yn darganfod, gyda mewnwelediad y rheiny sy'n cymryd rhan yn eich gwaith gwerthuso.	Ewch i Dudalen 28 am ragor o wybodaeth
BD	Os oeddech wedi dewis B a D (a naill ai 1, 2 neu 3) byddwch yn profi eich rhagdybiaethau, mewn partneriaeth â'r rheiny sy'n cymryd rhan yn eich gwaith gwerthuso.	Ewch i Dudalen 29 am ragor o wybodaeth
BE	Os oeddech wedi dewis B ac E (a naill ai 1, 2 neu 3) byddwch yn profi eich rhagdybiaethau, ac yn cael cymorth gan y rheiny sy'n cymryd rhan yn eich gwaith gwerthuso.	Ewch i Dudalen 30 am ragor o wybodaeth
BF	Os oeddech wedi dewis B ac F (a naill ai 1, 2 neu 3) byddwch yn profi eich rhagdybiaethau, gyda mewnwelediad y rheiny sy'n cymryd rhan yn eich gwaith gwerthuso.	Ewch i Dudalen 31 am ragor o wybodaeth
CD	Os oeddech wedi dewis C a D (a naill ai 1, 2 neu 3) byddwch yn addasu ac yn mireinio, mewn partneriaeth â'r rheiny sy'n cymryd rhan yn eich gwaith gwerthuso.	Ewch i Dudalen 32 am ragor o wybodaeth
CE	Os oeddech wedi dewis C ac E (a naill ai 1, 2 neu 3) byddwch yn addasu ac yn mireinio, ac yn cael cymorth gan y rheiny sy'n cymryd rhan yn eich gwaith gwerthuso.	Ewch i Dudalen 33 am ragor o wybodaeth
CF	Os oeddech wedi dewis C ac F (a naill ai 1, 2 neu 3) byddwch yn addasu ac yn mireinio, gyda mewnwelediad y rheiny sy'n cymryd rhan yn eich gwaith gwerthuso.	Ewch i Dudalen 34 am ragor o wybodaeth

Os dewisoch chi sawl opsiwn ar bob cam, dilynwch yr holl ganlyniadau i weld sut maen nhw'n cymharu.

Sicrhau

Rhestr wirio syml

Mae'n syniad da sicrhau cyn i chi ddechrau arni!

Unwaith ichi gwblhau camau 1 i 5 ar gyfer pob un o'ch cwestiynau gwerthuso a dewis yr offerynnau a'r dulliau gwerthuso yr hoffech eu defnyddio, defnyddiwch y rhestr wirio isod i gadarnhau eich penderfyniad, a sicrhau nad ydych wedi anghofio unrhyw beth pwysig.

Dyma ein cwestiwn gwerthuso (dyma ein cwestiynau gwerthuso)	
Dyma'r offerynnau a'r dulliau gwerthuso yr ydym wedi eu dewis	

Bydd ein cwestiwn gwerthuso yn ein helpu i ddysgu, gwella'r pethau rydym yn eu gwneud, a'r gwahaniaeth yr ydym yn ei wneud.	X
Bydd y ffordd y mae pobl yn cymryd rhan yn ein gwaith gwerthuso yn ddefnyddiol ac yn meddwl rhywbeth i ni.	X
Bydd y ffordd y bydd pobl yn cymryd rhan yn ein gwaith gwerthuso yn ddefnyddiol ac yn meddwl rhywbeth iddyn nhw.	X
Mae'r offerynnau a'r dulliau gwerthuso yr ydym yn eu defnyddio yn addas iawn i nifer y bobl yr ydym yn gobeithio'u cynnwys.	X
Byddwn yn gallu chwalu'r rhwystrau a allai atal pobl rhag cymryd rhan yn ein gwaith gwerthuso.	X
Mae gennym yr holl sgiliau, amser a chefnogaeth y mae eu hangen arnom i roi'r offerynnau a'r dulliau gwerthuso hyn ar waith.	X

Rhowch ragor o fanylion am eich dewisiadau yma



Ewch i'r ardal 'Profi a Gwella' arbennig yng Nghymuned Ar-lein Egin er mwyn ticio'ch rhestr wirio ar-lein:

https://egin.community/topics/36589/media_center/

Amser cywain

Cerdyn adrodd syml

Y peth pwysicaf am unrhyw waith gwerthuso yw ei fod yn ddefnyddiol.

I sicrhau eich bod yn parhau i ddysgu, ac yn parhau i wella, wrth i chi werthuso, treuliwch ychydig o amser, bob nawr ac yn y man, yn meddwl am yr hyn yr ydych wedi ei wneud, yr hyn yr ydych wedi ei ddysgu, a beth fyddwch chi'n ei wneud nesaf. Ceisiwch wneud hyn bob ychydig fisoedd, o leiaf, a dechreuwch cyn gynted ag y gallwch chi –nid rhywbeth i'w wneud ar y diwedd yw gwerthuso. Gwerthuso sy'n eich cynnal ar hyd y daith!

Dylech feddwl am y pethau hyn:

Yr hyn wnaethoch chi

Meddyliwch am yr holl ddulliau ac offerynnau gwerthuso yr ydych wedi bod yn eu defnyddio.

- Pa gwestiynau wnaethoch chi eu holi, pwy wnaethoch chi eu holi a sut aethoch chi ati i'w holi?
- Beth oedd pobl yn ei hoffi'n fawr a beth oedden nhw'n ei gael yn anodd?
- A oedd hyn yn haws neu'n anoddach nag oeddech chi'n ei ddisgwyl?

Yr hyn wnaethoch chi ei ddarganfod

Meddyliwch am yr holl bethau y mae canlyniadau eich gwaith gwerthuso wedi eu dysgu i chi.

- Ble'r ydych chi'n gwneud y cynnydd mwyaf, a'r gwahaniaeth mwyaf?
- Ble'r ydych chi'n ei chael yn anodd, yn symud ymlaen yn araf ac yn wynebu heriau?
- Oes unrhyw beth wedi eich synnu, ac os felly, pam?

Yr hyn rydych chi'n mynd i'w wneud am y peth

Meddyliwch am yr holl bethau yr ydych am eu gwneud nesaf.

- Sut fyddwch chi'n newid y ffordd yr ydych yn gwerthuso wrth symud ymlaen?
- Sut fyddwch chi'n newid eich gweithgareddau wrth symud ymlaen, os ydych yn bwriadu eu newid?
- Pryd fyddwch chi'n dod at eich gilydd nesaf i edrych eto ar y cwestiynau hyn?



Ewch i'r ardal 'Profi a Gwella' arbennig yng Nghymuned Ar-lein Egin er mwyn defnyddio ein cerdyn adrodd digidol i gofnodi a thracio'ch cynnydd: https://egin.community/topics/36589/media_center

Y Cardiau



CYNFAS GWERTHUSO

Rydw i'n gweithio'n well ar bapur A3 (neu fwy)!

BETH?

Ein cwestiwn gwerthuso

Rhowch eich dewisiadau o Set Gardiau 1 yma

Rhowch eich dewisiadau o Set Gardiau 1 yma

Rhowch eich dewisiadau o Set Gardiau 1 yma

Rhowch eich dewisiadau o Set Gardiau 1 yma

Rhowch eich dewisiadau o Set Gardiau 1 yma

SUT? Sut all pobl ein helpu orau?

Rhowch eich dewisiadau o Set Gardiau 2 yma

PAM? Pam fydd pobl eisiau ein helpu

Rhowch eich dewisiadau o Set Gardiau 3 yma

PWY? Y bobl fydd yn gwerthuso gyda ni

Rhowch eich dewisiadau o Set Gardiau 4 yma

PWY?

Y rhwystrau a allai atal pobl

Rhowch eich dewisiadau o Set Gardiau 5 yma

Rhowch eich dewisiadau o Set Gardiau 5 yma

Rhowch eich dewisiadau o Set Gardiau 5 yma

Rhowch eich dewisiadau o Set Gardiau 5 yma

SET GARDIAU 1

Tudalen 1 o 4

PWY SYDD

NEWID

WEDI CYNHYDDU

BETH SYDD

HELP

WEDI LLEIHAU

PRYD YR OEDD

ARDRAWIAD

WEDI GWELLA

SUT YR OEDD

EFFAITH

WEDI
GWAETHYGU

PAM

CANLYNIAD

YN WELL

SET GARDIAU 1

Tudalen 2 o 4

Y PROSIECT

HYDER

NEWID
YMDDYGIAD

Y
GWEITHGAREDD

GWYBODAETH

CYD-FUDDION

Y GWASANAETH

PROFIAD

ALLYRIADAU
CARBON

Y GWAITH

YMWYBYDDIAETH

SGWRS AM YR
HINSAWDD

Y SYNIAD

TEIMLADAU

CYDWEITHIO

SET GARDIAU 1

Tudalen 3 o 4

UNIGOLION

POBL AG
ANABLEDDAU

POBL SY'N
DEFNYDDIO
CEIR

PARTNERIAID

CYMUNEDAU
MWYAFRIF
CYFFRDINOL

POBL SY'N
DEFNYDDIO
TRAFNIDIAETH
GYHOEDDUS

CYMUNEDAU

GOFALWYR

POBL IFANC

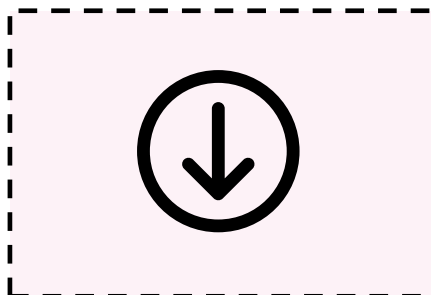
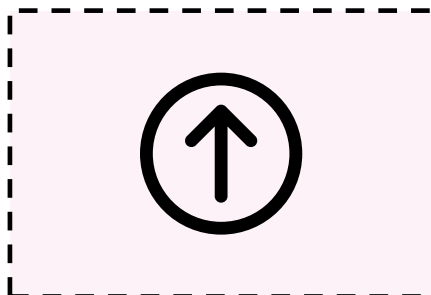
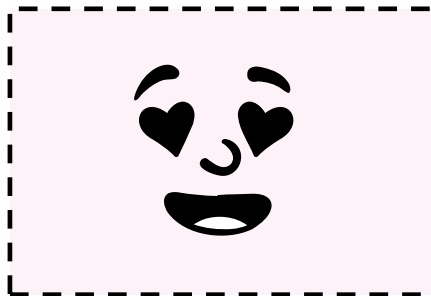
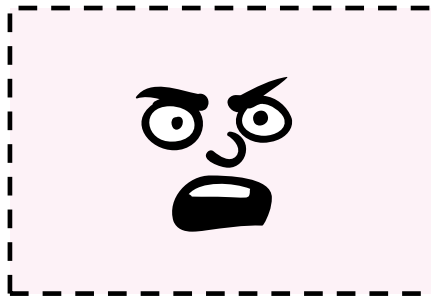
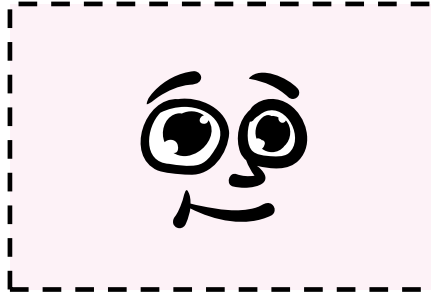
TEULUOEDD

POBL AR GAM
HWYRACH YN
EU BYWYDAU

YSGOLION

SET GARDIAU 1

Tudalen 4 o 4



[EWCHYN ÔL I GAM 1 \(Tudalen 3\)](#)

SET GARDIAU 2

Tudalen 1 o 2

A



Mewn gwirionedd dydyn ni ddim yn gwybod am beth rydyn ni'n chwilio. Mae'r cyfan yn newydd a gall pobl ein helpu i archwilio, darganfod a dechrau deall beth sy'n digwydd, sut a pham.

B



Mae gennym rywffaint o syniad o'r hyn rydym yn chwilio amdano. Rydym wedi gwneud ambell ragdybiaeth am y newid yr ydym yn ei wneud yn ein barn ni, a gall pobl ein helpu i brofi'r rhagdybiaethau hyn a'u mireinio, er mwyn gofyn cwestiynau gwell yn y dyfodol.

C



Rydym yn gwybod am beth rydym yn chwilio. Rydym wedi bod yn gwneud hyn ers amser hir, ond gall pobl ein helpu i fireinio'n ffyrdd o weithio a meddwl am syniadau newydd.

SET GARDIAU 2

Tudalen 2 o 2

A



Mae hyn yn newydd.

Rydyn ni'n darganfod.

B



Mae gennym rai syniadau.

Rydyn ni'n profi.

C



Rydyn ni'n gwybod beth sy'n digwydd.

Rydyn ni'n mesur.

Set Gardiau 3

Tudalen 1 o 2

D



Mae'r pethau hyn wir yn bwysig i'r bobl yr ydym am eu cynnwys. Maen nhw'n rhannu ein gweledigaeth a'n nodau, ac eisiau gwneud popeth o fewn eu gallu i'n helpu i lwyddo gyda'n gilydd.

E



Mae'r bobl yr ydym am eu cynnwys yn falch ein bod ni yma, a byddant yn hapus i estyn llaw i ni ar hyd y daith wrth i ni weithio i gyrraedd ein nodau.

F



Nid yw'r bobl yr ydym am eu cynnwys yn ein 'nabod ni'n rhy dda eto. Ond rydyn ni'n credu y byddant yn hapus i rannu eu profiadau pan fyddan nhw'n ein gweld, ar yr amod ei bod yn hawdd iddyn nhw wneud hynny!

SET GARDIAU 3

Tudalen 2 o 2

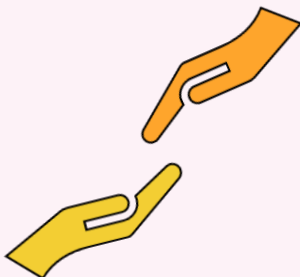
D



Mae pobl yn rhannu ein breuddwydion.

Byddwn yn gwneud hyn gyda'n gilydd.

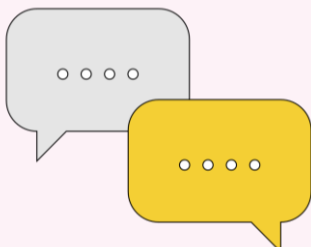
E



Mae pobl yn cefnogi ein breuddwydion.

Byddan nhw'n ein helpu ni.

F



Mae pobl newydd gwrdd â ni.

Byddan nhw'n dweud wrthym ni sut maen nhw'n teimlo.

SET GARDIAU 4

Tudalen 1 o 2

1



Rydyn ni wedi bod yn gwneud hyn ers amser. Mae yna lawer o bobl ynghlwm, maen nhw'n ein 'nabod ni'n dda iawn ac rydyn ni'n eu 'nabod nhw'n dda iawn. Rydyn ni'n teimlo cysylltiad agos at ein cymuned.

2



Nifer fechan o bobl sydd ynghlwm, ond mae'r nifer yn tyfu. Rydyn ni wedi cwrdd â mwyafrif y bobl yn fyr, os o gwbl, ac rydyn ni'n dal i feithrin ein cydberthnasau cymunedol.

3



Mae hyn i gyd yn newydd. Dim ond ein tîm sydd ynghlwm ar hyn o bryd.

SET GARDIAU 4

Tudalen 2 o 2

1



Rydyn ni'n 'nabod llawer o bobl.

2



Rydyn ni'n 'nabod rhai.

3



Dim ond ni sydd.

SET GARDIAU 5

Tudalen 1 o 2

YR IAITH RWY'N
EI SIARAD

FY NGHLYW A FY
NGOLWG

FY NIFFYG
GOFAL PLANT

FY HYDER WRTH
DDEFNYDDIO'R
CYFRIFIADUR

FY HYDER GYDA
RHIFAU

FY OED DARLLEN

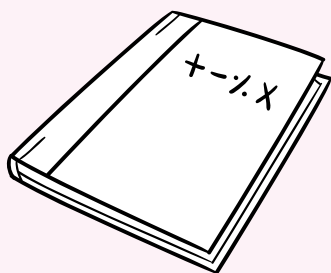
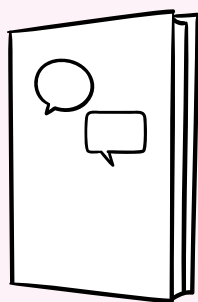
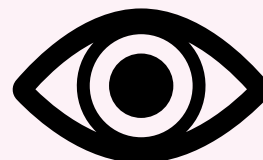
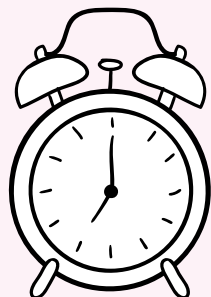
FY
NGORBRYDER
MEWN
SEFYLLFAOEDD
CYMDEITHASOL

FY NGALLU I
DEITHIO

YR ORIAU RWY'N
EU GWEITHIO

SET GARDIAU 5

Tudalen 2 o 2



Y

Canlyniadau



AD

Archwilio ac yn darganfod, mewn partneriaeth â'r rheiny sy'n cymryd rhan yn eich gwaith gwerthuso

Mae'r offerynnau a'r dulliau gwerthuso canlynol yn ddetholiad o blith y rhai sy'n ymddangos fel rhai addas ar gyfer eich anghenion chi ac anghenion eich cymuned.

Isod, gosodir pob un mewn categori i ddangos gyda phwy y bydd yn gweithio orau (cofiwch eich dewisiadau ar Gam 4!), a ydyw'n ddull sy'n defnyddio straeon (ansoddol) neu rifau (meintiol), a pha mor anodd fyddai ei wneud. Peidiwch â phoeni, dydyn ni ddim wedi rhestru unrhyw beth sy'n methu â chael ei wneud yn dda iawn gan rywun sy'n hollol newydd i faes gwerthuso, gydag ychydig bach o amynedd. Os oes rhywbeth yn apelio, yna trowch at y dudalen berthnasol i weld crynodeb manwl a dolenni at adnoddau gwych i'ch helpu i'w roi ar waith.

Offeryn/Dull	Ar gyfer pwy?	Pa mor anodd ydyw?	Diddordeb?
Dulliau Ansoddol (mwy am y straeon)			
Ysgrifennu Creadigol	Pawb Opsynau 1, 2 a 3	Hollol Hawdd Dechrau ar unwaith	Ewch i dudalen 43
Cyfweliadau â Hysbyswyr Allweddol	Pawb Opsynau 1, 2 a 3	Ddim yn rhy ddrwg Gofyn paratoi rhywfaint	Ewch i dudalen 48
Technoleg Gofod Agored	Rhai o'r bobl Dim ond opsiwn 1	Mwy datblygedig Anoddach ond yn werth yr ymdrech	Ewch i dudalen 51
Ymchwiliad Gwerthfawrogiol	Mwyafrif y bobl Opsynau 1 a 2	Mwy datblygedig Anoddach ond yn werth yr ymdrech	Ewch i dudalen 36
Newid Mwyaf Arwyddocaol	Mwyafrif y bobl Opsynau 1 a 2	Mwy datblygedig Anoddach ond yn werth yr ymdrech	Ewch i dudalen 49
Dulliau Meintiol (mwy am y niferoedd)			
Arolygon	Mwyafrif y bobl Opsynau 1 a 2	Ddim yn rhy ddrwg Gofyn paratoi rhywfaint	Ewch i dudalen 59

Cyfunwch eich dulliau!

Mae'r gwerthuso gorau yn defnyddio cyfuniad o ddulliau. Ceisiwch ddefnyddio o leiaf un offeryn/dull ansoddol ac un meintiol o'r rhestr hon.

[GALLWCH WELD RHESTR LAWN O'CH OPSIYNAU AR DUDALEN 61](#)

AE

Archwilio ac yn darganfod, ac yn cael cymorth gan y rheiny sy'n cymryd rhan yn eich gwaith gwerthuso

Mae'r offerynnau a'r dulliau gwerthuso canlynol yn ddetholiad o blith y rhai sy'n ymddangos fel rhai addas ar gyfer eich anghenion chi ac anghenion eich cymuned.

Isod, gosodir pob un mewn categori i ddangos gyda phwy y bydd yn gweithio orau (cofiwch eich dewisiadau ar Gam 4!), a ydyw'n ddull sy'n defnyddio straeon (ansoddol) neu rifau (meintiol), a pha mor anodd fyddai ei wneud. Peidiwch â phoeni, dydyn ni ddim wedi rhestru unrhyw beth sy'n methu â chael ei wneud yn dda iawn gan rywun sy'n hollol newydd i faes gwerthuso, gydag ychydig bach o amynedd. Os oes rhywbeth yn apelio, yna trowch at y dudalen berthnasol i weld crynodeb manwl a dolenni at adnoddau gwych i'ch helpu i'w roi ar waith.

Offeryn/Dull	Ar gyfer pwy?	Pa mor anodd ydyw?	Diddordeb?
Dulliau Ansoddol (mwy am y straeon)			
Cwestiynau Gwerthfawrogl	Pawb Opsiyau 1, 2 a 3	Hollol Hawdd Dechrau ar unwaith	Ewch i dudalen 37
Cymuned Ymholiad	Mwyafrif y bobl Opsiyau 1 a 2	Ddim yn rhy ddrwg Gofyn paratoi rhywfaint	Ewch i dudalen 42
Technoleg Gofod Agored	Rhai o'r bobl Dim ond opsiwn 1	Mwy datblygedig Anoddach ond yn werth yr ymdrech	Ewch i dudalen 51
Newid Mwyaf Arwyddocaol	Mwyafrif y bobl Opsiyau 1 a 2	Mwy datblygedig Anoddach ond yn werth yr ymdrech	Ewch i dudalen 49
Dulliau Meintiol (mwy am y niferoedd)			
Arolygon	Mwyafrif y bobl Opsiyau 1 a 2	Ddim yn rhy ddrwg Gofyn paratoi rhywfaint	Ewch i dudalen 59
Dadansoddi Cyfryngau Cymdeithasol	Mwyafrif y bobl Opsiyau 1 a 2	Hollol Hawdd Dechrau ar unwaith	Ewch i dudalen 56

Cyfunwch eich dulliau!

Mae'r gwerthuso gorau yn defnyddio cyfuniad o ddulliau. Ceisiwch ddefnyddio o leiaf un offeryn/dull ansoddol ac un meintiol o'r rhestr hon.

[GALLWCH WELD RHESTR LAWN O'CH OPSIYNAU AR DUDALEN 61](#)

AF

Archwilio ac yn darganfod, gyda mewnwelediad y rheiny sy'n cymryd rhan yn eich gwaith gwerthuso

Mae'r offerynnau a'r dulliau gwerthuso canlynol yn ddetholiad o blith y rhai sy'n ymddangos fel rhai addas ar gyfer eich anghenion chi ac anghenion eich cymuned.

Isod, gosodir pob un mewn categori i ddangos gyda phwy y bydd yn gweithio orau (cofiwch eich dewisiadau ar Gam 4!), a ydyw'n ddull sy'n defnyddio straeon (ansoddol) neu rifau (meintiol), a pha mor anodd fyddai ei wneud. Peidiwch â phoeni, dydyn ni ddim wedi rhestru unrhyw beth sy'n methu â chael ei wneud yn dda iawn gan rywun sy'n hollol newydd i faes gwerthuso, gydag ychydig bach o amynedd. Os oes rhywbeth yn apelio, yna trowch at y dudalen berthnasol i weld crynodeb manwl a dolenni at adnoddau gwych i'ch helpu i'w roi ar waith.

Offeryn/Dull	Ar gyfer pwy?	Pa mor anodd ydyw?	Diddordeb?
Dulliau Ansoddol (mwy am y straeon)			
Dal Eiliadau Achlysurol	Pawb Opsynau 1, 2 a 3	Hollol Hawdd Dechrau ar unwaith	Ewch i dudalen 39
Arsylwadau	Pawb Opsynau 1, 2 a 3	Hollol Hawdd Dechrau ar unwaith	Ewch i dudalen 50
Mannau Cyswllt Emosiynol	Mwyafrif y bobl Opsynau 1 a 2	Ddim yn rhy ddrwg Gofyn paratoi rhywfaint	Ewch i dudalen 45
Myfyrio	Pawb Opsynau 1, 2 a 3	Hollol Hawdd Dechrau ar unwaith	Ewch i dudalen 54
Dulliau Meintiol (mwy am y niferoedd)			
Data Cynradd	Pawb Opsynau 1, 2 a 3	Hollol Hawdd Dechrau ar unwaith	Ewch i dudalen 53
Dadansoddi Cyfryngau Cymdeithasol	Mwyafrif y bobl Opsynau 1 a 2	Hollol Hawdd Dechrau ar unwaith	Ewch i dudalen 56

Cyfunwch eich dulliau!

Mae'r gwerthuso gorau yn defnyddio cyfuniad o ddulliau. Ceisiwch ddefnyddio o leiaf un offeryn/dull ansoddol ac un meintiol o'r rhestr hon.

[GALLWCH WELD RHESTR LAWN O'CH OPSIYNAU AR DUDALEN 61](#)

BD

Profi eich rhagdybiaethau, mewn partneriaeth â'r rheiny sy'n cymryd rhan yn eich gwaith gwerthuso

Mae'r offerynnau a'r dulliau gwerthuso canlynol yn ddetholiad o blith y rhai sy'n ymddangos fel rhai addas ar gyfer eich anghenion chi ac anghenion eich cymuned.

Isod, gosodir pob un mewn categori i ddangos gyda phwy y bydd yn gweithio orau (cofiwch eich dewisiadau ar Gam 4!), a ydyw'n ddull sy'n defnyddio straeon (ansoddol) neu rifau (meintiol), a pha mor anodd fyddai ei wneud. Peidiwch â phoeni, dydyn ni ddim wedi rhestru unrhyw beth sy'n methu â chael ei wneud yn dda iawn gan rywun sy'n hollol newydd i faes gwerthuso, gydag ychydig bach o amynedd. Os oes rhywbeth yn apelio, yna trowch at y dudalen berthnasol i weld crynodeb manwl a dolenni at adnoddau gwych i'ch helpu i'w roi ar waith.

Offeryn/Dull	Ar gyfer pwy?	Pa mor anodd ydyw?	Diddordeb?
Dulliau Ansoddol (mwy am y straeon)			
Datganiadau Ymestyn	Pawb Opsiyau 1, 2 a 3	Hollol Hawdd Dechrau ar unwaith	Ewch i dudalen 58
Adborth Trwy Gyffwrdd	Pawb Opsiyau 1, 2 a 3	Hollol Hawdd Dechrau ar unwaith	Ewch i dudalen 60
Gwyro Cadarnhaol	Pawb Opsiyau 1, 2 a 3	Ddim yn rhy ddrwg Gofyn paratoi rhywfaint	Ewch i dudalen 52
Newid Mwyaf Arwyddocaol	Mwyafrif y bobl Opsiyau 1 a 2	Mwy datblygedig Anoddach ond yn werth yr ymdrech	Ewch i dudalen 49
Dulliau Meintiol (mwy am y niferoedd)			
Arolygon	Mwyafrif y bobl Opsiyau 1 a 2	Ddim yn rhy ddrwg Gofyn paratoi rhywfaint	Ewch i dudalen 59
Dadansoddi Cyfryngau Cymdeithasol	Mwyafrif y bobl Opsiyau 1 a 2	Hollol Hawdd Dechrau ar unwaith	Ewch i dudalen 56

Cyfunwch eich dulliau!

Mae'r gwerthuso gorau yn defnyddio cyfuniad o ddulliau. Ceisiwch ddefnyddio o leiaf un offeryn/dull ansoddol ac un meintiol o'r rhestr hon.

[GALLWCH WELD RHESTR LAWN O'CH OPSIYNAU AR DUDALEN 61](#)

BE

Profi eich rhagdybiaethau, ac yn cael cymorth gan y rheiny sy'n cymryd rhan yn eich gwaith gwerthuso

Mae'r offerynnau a'r dulliau gwerthuso canlynol yn ddetholiad o blith y rhai sy'n ymddangos fel rhai addas ar gyfer eich anghenion chi ac anghenion eich cymuned.

Isod, gosodir pob un mewn categori i ddangos gyda phwy y bydd yn gweithio orau (cofiwch eich dewisiadau ar Gam 4!), a ydyw'n ddull sy'n defnyddio straeon (ansoddol) neu rifau (meintiol), a pha mor anodd fyddai ei wneud. Peidiwch â phoeni, dydyn ni ddim wedi rhestru unrhyw beth sy'n methu â chael ei wneud yn dda iawn gan rywun sy'n hollol newydd i faes gwerthuso, gydag ychydig bach o amynedd. Os oes rhywbeth yn apelio, yna trowch at y dudalen berthnasol i weld crynodeb manwl a dolenni at adnoddau gwych i'ch helpu i'w roi ar waith.

Offeryn/Dull	Ar gyfer pwy?	Pa mor anodd ydyw?	Diddordeb?
Dulliau Ansoddol (mwy am y straeon)			
Mapiau Cyberthynas	Pawb Opsiyau 1, 2 a 3	Hollol Hawdd Dechrau ar unwaith	Ewch i dudalen 55
Astudiaethau Achos	Pawb Opsiyau 1, 2 a 3	Ddim yn rhy ddrwg Gofyn paratoi rhywfaint	Ewch i dudalen 40
Grwpiau Ffocws	Mwyafrif y bobl Opsiyau 1 a 2	Ddim yn rhy ddrwg Gofyn paratoi rhywfaint	Ewch i dudalen 47
Cyfweliadau â Hysbyswyr Allweddol	Pawb Opsiyau 1, 2 a 3	Ddim yn rhy ddrwg Gofyn paratoi rhywfaint	Ewch i Dudalen 49
Dulliau Meintiol (mwy am y niferoedd)			
Arolygon	Mwyafrif y bobl Opsiyau 1 a 2	Ddim yn rhy ddrwg Gofyn paratoi rhywfaint	Ewch i dudalen 59
Dadansoddi Cyfryngau Cymdeithasol	Mwyafrif y bobl Opsiyau 1 a 2	Hollol Hawdd Dechrau ar unwaith	Ewch i dudalen 56

Cyfunwch eich dulliau!

Mae'r gwerthuso gorau yn defnyddio cyfuniad o ddulliau. Ceisiwch ddefnyddio o leiaf un offeryn/dull ansoddol ac un meintiol o'r rhestr hon.

[GALLWCH WELD RHESTR LAWN O'CH OPSIYNAU AR DUDALEN 61](#)

BF

Profi eich rhagdybiaethau, gyda mewnwleidiad y rheiny sy'n cymryd rhan yn eich gwaith gwerthuso

Mae'r offerynnau a'r dulliau gwerthuso canlynol yn ddetholiad o blith y rhai sy'n ymddangos fel rhai addas ar gyfer eich anghenion chi ac anghenion eich cymuned.

Isod, gosodir pob un mewn categori i ddangos gyda phwy y bydd yn gweithio orau (cofiwch eich dewisiadau ar Gam 4!), a ydyw'n ddull sy'n defnyddio straeon (ansoddol) neu rifau (meintiol), a pha mor anodd fyddai ei wneud. Peidiwch â phoeni, dydyn ni ddim wedi rhestru unrhyw beth sy'n methu â chael ei wneud yn dda iawn gan rywun sy'n hollol newydd i faes gwerthuso, gydag ychydig bach o amynedd. Os oes rhywbeth yn apelio, yna trowch at y dudalen berthnasol i weld crynodeb manwl a dolenni at adnoddau gwych i'ch helpu i'w roi ar waith.

Offeryn/Dull	Ar gyfer pwy?	Pa mor anodd ydyw?	Diddordeb?
Dulliau Ansoddol (mwy am y straeon)			
Wal Ludlog	Pawb Opsynau 1, 2 a 3	Hollol Hawdd Dechrau ar unwaith	Ewch i dudalen 57
Myfyrio	Pawb Opsynau 1, 2 a 3	Hollol Hawdd Dechrau ar unwaith	Ewch i dudalen 54
Arsylwadau	Pawb Opsynau 1, 2 a 3	Hollol Hawdd Dechrau ar unwaith	Ewch i dudalen 50
Powlenni Pysgod	Pawb Opsynau 1, 2 a 3	Mwy datblygedig Anoddach ond yn werth yr ymdrech	Ewch i dudalen 46
Dulliau Meintiol (mwy am y niferoedd)			
Data Cynradd	Pawb Opsynau 1, 2 a 3	Hollol Hawdd Dechrau ar unwaith	Ewch i dudalen 53
Dadansoddi Cyfryngau Cymdeithasol	Mwyafrif y bobl Opsynau 1 a 2	Hollol Hawdd Dechrau ar unwaith	Ewch i dudalen 56

Cyfunwch eich dulliau!

Mae'r gwerthuso gorau yn defnyddio cyfuniad o ddulliau. Ceisiwch ddefnyddio o leiaf un offeryn/dull ansoddol ac un meintiol o'r rhestr hon.

[GALLWCH WELD RHESTR LAWN O'CH OPSIYNAU AR DUDALEN 61](#)

CD

Addasu ac yn mireinio, mewn partneriaeth â'r rheiny sy'n cymryd rhan yn eich gwaith gwerthuso

Mae'r offerynnau a'r dulliau gwerthuso canlynol yn ddetholiad o blith y rhai sy'n ymddangos fel rhai addas ar gyfer eich anghenion chi ac anghenion eich cymuned.

Isod, gosodir pob un mewn categori i ddangos gyda phwy y bydd yn gweithio orau (cofiwch eich dewisiadau ar Gam 4!), a ydyw'n ddull sy'n defnyddio straeon (ansoddol) neu rifau (meintiol), a pha mor anodd fyddai ei wneud. Peidiwch â phoeni, dydyn ni ddim wedi rhestru unrhyw beth sy'n methu â chael ei wneud yn dda iawn gan rywun sy'n hollol newydd i faes gwerthuso, gydag ychydig bach o amynedd. Os oes rhywbeth yn apelio, yna trowch at y dudalen berthnasol i weld crynodeb manwl a dolenni at adnoddau gwych i'ch helpu i'w roi ar waith.

Offeryn/Dull	Ar gyfer pwy?	Pa mor anodd ydyw?	Diddordeb?
Dulliau Ansoddol (mwy am y straeon)			
Adborth Trwy Gyffwrdd	Pawb Opsiyau 1, 2 a 3	Hollol Hawdd Dechrau ar unwaith	Ewch i dudalen 60
Mapiau Corff	Mwyafrif y bobl Opsiyau 1 a 2	Hollol Hawdd Dechrau ar unwaith	Ewch i dudalen 38
Gwyo Cadarnhaol	Pawb Opsiyau 1, 2 a 3	Ddim yn rhy ddrwg Gofyn paratoi rhywfaint	Ewch i dudalen 53
Grwpiau Ffocws	Mwyafrif y bobl Opsiyau 1 a 2	Ddim yn rhy ddrwg Gofyn paratoi rhywfaint	Ewch i Dudalen 47
Dulliau Meintiol (mwy am y niferoedd)			
Arolygon	Mwyafrif y bobl Opsiyau 1 a 2	Ddim yn rhy ddrwg Gofyn paratoi rhywfaint	Ewch i dudalen 59
Dadansoddi Cyfryngau Cymdeithasol	Mwyafrif y bobl Opsiyau 1 a 2	Hollol Hawdd Dechrau ar unwaith	Ewch i dudalen 56

Cyfunwch eich dulliau!

Mae'r gwerthuso gorau yn defnyddio cyfuniad o ddulliau. Ceisiwch ddefnyddio o leiaf un offeryn/dull ansoddol ac un meintiol o'r rhestr hon.

[GALLWCH WELD RHESTR LAWN O'CH OPSIYNAU AR DUDALEN 61](#)

CE

Addasu ac yn mireinio, ac yn cael cymorth gan y rheiny sy'n cymryd rhan yn eich gwaith gwerthuso

Mae'r offerynnau a'r dulliau gwerthuso canlynol yn ddetholiad o blith y rhai sy'n ymddangos fel rhai addas ar gyfer eich anghenion chi ac anghenion eich cymuned.

Isod, gosodir pob un mewn categori i ddangos gyda phwy y bydd yn gweithio orau (cofiwch eich dewisiadau ar Gam 4!), a ydyw'n ddull sy'n defnyddio straeon (ansoddol) neu rifau (meintiol), a pha mor anodd fyddai ei wneud. Peidiwch â phoeni, dydyn ni ddim wedi rhestru unrhyw beth sy'n methu â chael ei wneud yn dda iawn gan rywun sy'n hollol newydd i faes gwerthuso, gydag ychydig bach o amynedd. Os oes rhywbeth yn apelio, yna trowch at y dudalen berthnasol i weld crynodeb manwl a dolenni at adnoddau gwych i'ch helpu i'w roi ar waith.

Offeryn/Dull	Ar gyfer pwy?	Pa mor anodd ydyw?	Diddordeb?
Dulliau Ansoddol (mwy am y straeon)			
Dewis Lluniau	Pawb Opsionau 1, 2 a 3	Hollol Hawdd Dechrau ar unwaith	Ewch i dudalen 41
Grwpiau Ffocws	Mwyafrif y bobl Opsionau 1 a 2	Ddim yn rhy ddrwg Gofyn paratoi rhywfaint	Ewch i dudalen 47
Cyfweliadau â hysbyswyr allweddol	Pawb Opsionau 1, 2 a 3	Ddim yn rhy ddrwg Gofyn paratoi rhywfaint	Ewch i dudalen 49
Myfyrio	Pawb Opsionau 1, 2 a 3	Hollol Hawdd Dechrau ar unwaith	Ewch i dudalen 54
Dulliau Meintiol (mwy am y niferoedd)			
Arolygon	Mwyafrif y bobl Opsionau 1 a 2	Ddim yn rhy ddrwg Gofyn paratoi rhywfaint	Ewch i dudalen 59
Dadansoddi Cyfryngau Cymdeithasol	Mwyafrif y bobl Opsionau 1 a 2	Hollol Hawdd Dechrau ar unwaith	Ewch i dudalen 56

Cyfunwch eich dulliau!

Mae'r gwerthuso gorau yn defnyddio cyfuniad o ddulliau. Ceisiwch ddefnyddio o leiaf un offeryn/dull ansoddol ac un meintiol o'r rhestr hon.

[GALLWCH WELD RHESTR LAWN O'CH OPSIYNAU AR DUDALEN 61](#)

CF

Addasu ac yn mireinio, gyda mewnweddiad y rheiny sy'n cymryd rhan yn eich gwaith gwerthuso

Mae'r offerynnau a'r dulliau gwerthuso canlynol yn ddetholiad o blith y rhai sy'n ymddangos fel rhai addas ar gyfer eich anghenion chi ac anghenion eich cymuned.

Isod, gosodir pob un mewn categori i ddangos gyda phwy y bydd yn gweithio orau (cofiwch eich dewisiadau ar Gam 4!), a ydyw'n ddull sy'n defnyddio straeon (ansoddol) neu rifau (meintiol), a pha mor anodd fyddai ei wneud. Peidiwch â phoeni, dydyn ni ddim wedi rhestru unrhyw beth sy'n methu â chael ei wneud yn dda iawn gan rywun sy'n hollol newydd i faes gwerthuso, gydag ychydig bach o amynedd. Os oes rhywbeth yn apelio, yna trowch at y dudalen berthnasol i weld crynodeb manwl a dolenni at adnoddau gwych i'ch helpu i'w roi ar waith.

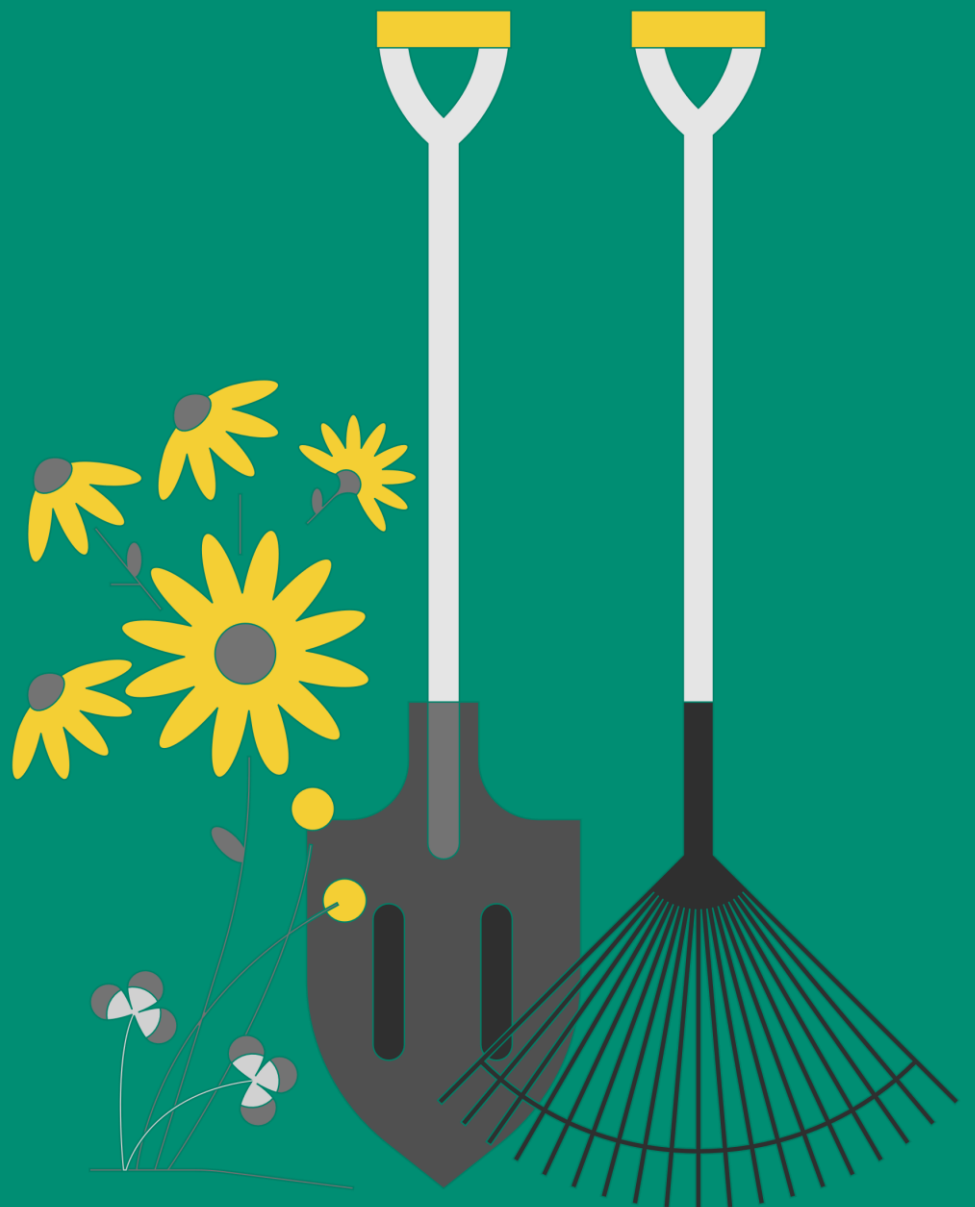
Offeryn/Dull	Ar gyfer pwy?	Pa mor anodd ydyw?	Diddordeb?
Dulliau Ansoddol (mwy am y straeon)			
Wal Ludlog	Pawb Opsiyau 1, 2 a 3	Hollol Hawdd Dechrau ar unwaith	Ewch i dudalen 57
Dyddiaduron	Pawb Opsiyau 1, 2 a 3	Hollol Hawdd Dechrau ar unwaith	Ewch i dudalen 44
Grwpiau Ffocws	Mwyafrif y bobl Opsiyau 1 a 2	Ddim yn rhy ddrwg Gofyn paratoi rhywfaint	Ewch i dudalen 47
Dulliau Meintiol (mwy am y niferoedd)			
Data Cynradd	Pawb Opsiyau 1, 2 a 3	Hollol Hawdd Dechrau ar unwaith	Ewch i dudalen 53
Dadansoddi Cyfryngau Cymdeithasol	Mwyafrif y bobl Opsiyau 1 a 2	Hollol Hawdd Dechrau ar unwaith	Ewch i dudalen 56
Arolygon	Mwyafrif y bobl Opsiyau 1 a 2	Ddim yn rhy ddrwg Gofyn paratoi rhywfaint	Ewch i dudalen 59

Cyfunwch eich dulliau!

Mae'r gwerthuso gorau yn defnyddio cyfuniad o ddulliau. Ceisiwch ddefnyddio o leiaf un offeryn/dull ansoddol ac un meintiol o'r rhestr hon.

[GALLWCH WELD RHESTR LAWN O'CH OPSIYNAU AR DUDALEN 61](#)

Y Bocs Offerynnau



Ymchwiliad Gwerthfawrogol

Canolbwyntio ar eich cryfderau nid eich ffaeledau

Mae Ymchwiliad Gwerthfawrogol yn ddull cyfranogol sy'n canolbwyntio ar yr hyn sy'n gweithio ac nid yr hyn sydd ddim y gweithio.

Mae'r broses yn dod â'r holl bobl sydd â chysylltiad agos at brosiect neu weithgaredd penodol, at ei gilydd, i gydweithio i ddatgelu cryfderau, adnabod cyfleoedd a chynllunio ffyrdd ymlaen trwy ddilyn 'Cylch 5D':

1. **Diffinio:** Egluro cwestiwn neu destun yr ymchwiliad
2. **Darganfod:** Adnabod y cryfderau a ddadorchuddiwyd, a'u gwerthfawrogi
3. **Darlunio:** Darlunio gweledigaeth ar gyfer y dyfodol gyda'ch gilydd
4. **Dylunio:** Cyflwyno'r camau gweithredu angenrheidiol er mwyn cynllunio ar gyfer y dyfodol a nodwyd
5. **Darparu:** Chi'n gweithredu'r hyn a ddyluniwyd

Mae Ymchwiliad Gwerthfawrogol yn broses i'w gweithredu ar y cyd, o'r dechrau'n deg. Mae Ymchwiliad Gwerthfawrogol yn broses wych i sicrhau ymrwymiad eich cymuned i ddysgu, datblygu a chymryd camau cadarnhaol gyda'ch gilydd.

Canllawiau ac Adnoddau

Mae'r canllaw hwn gan **Taith** yn rhoi cyfarwyddiadau cam-wrth-gam er mwyn cynnal ymchwiliad gwerthfawrogol:
http://www.taith.co.uk/wp_taith/wp-content/uploads/2015/07/gsJaAuTk6.pdf

Mae **Scottish Social Services Council** gydag NHS Education for Scotland yn cynnig pecyn adnoddau cynhwysfawr ar gyfer Ymchwiliad Gwerthfawrogol:
https://lms.learn.sssc.uk.com/pluginfile.php/56/mod_resource/content/1/bcci-w-flr-8.pdf

Enghraifft Egin...

Gallai ymchwiliad gwerthfawrogol ganolbwyntio ar 'ehangu cyfranogiad yn y sgwrs am yr hinsawdd', gan ddod â thîm prosiect at ei gilydd ochr yn ochr ag ystod o gynrychiolwyr o'r gymuned, er mwyn meithrin dealltwriaeth o'r rhwystrau a'r cyfleoedd y mae cymunedau gwahanol yn eu hwynebu wrth weithredu, a'r pethau syml y gellir eu gwneud er mwyn i mwy o bobl allu ymgyfrannu.

CANLYNIAD EGIN: Pobl sy'n newydd i'r sgwrs am yr hinsawdd

Sgôr Cyd-gynhyrchu ★★★★★

Mae Ymchwiliadau Gwerthfawrogol yn wych wrth gyd-gynhyrchu. Maen nhw'n galluogi grwpiau o bobl allweddol, o gefndiroedd gwahanol a safleoedd gwahanol, i ddod at ei gilydd i archwilio'r cryfderau y gellir adeiladau'r camau nesaf arnynt, gyda'i gilydd

Cwestiynau Gwerthfawrogol

Cwestiynau syml a chadarnhaol i sbarduno sgwrs

Mae Cwestiynau Gwerthfawrogol yn broptiau syml i sbarduno sgwrsiau am yr hyn sy'n gweithio'n dda, a beth allai fod yn gweithio hyd yn oed yn well!

Gellir defnyddio Cwestiynau Gwerthfawrogol yn rhan o sgwrsiau anffurfiol, heb eu strwythuro, neu fel broptiau mewn cyfweiliadau, arolygon neu grwpiau ffocws. Gellir cofnodi'r mewnwelediad a geir yn ganlyniad iddynt, mewn sawl ffordd, gan gynnwys eu cofnodi'n ysgrifenedig, fel recordiad sain neu fideo, ond lle bynnag y bo'n bosibl dylid cofnodi dyfyniadau uniongyrchol gan bobl yn hytrach na chrynodebau.

Nid yw holi cwestiynau gwerthfawrogol yn golygu anwybyddu neu baentio dros yr heriau – yn syml mae'n golygu dechrau gyda'r hyn sy'n gweithio'n dda fel man cychwyn i adnabod atebion a meysydd i'w gwella.

Canllawiau ac Adnoddau

Mae **Evaluation Support Scotland** yn rhoi cyflwyniad syml i ddefnyddio cwestiynau gwerthfawrogol.

<https://evaluationsupportscotland.org.uk/resources/appreciative-questions/>

Ochr yn ochr â thempled i gofnodi adborth.

<https://evaluationsupportscotland.org.uk/resources/appreciative-questions-template/>

Enghraifft Egin ...

Gallech ddefnyddio cwestiynau gwerthfawrogol i archwilio sut a pham mae lleihâd mewn allyriadau carbon yn fwy amlwg gyda rhai elfennau o brosiect, neu gymuned, nag eraill. Byddai gofyn 'beth sy'n gweithio'n dda' yn datgelu'r cymhelliant, yr ysgogiad a'r galluogwyr cudd sy'n lleihau allyriadau, ac yn adnabod addasiadau a newidiadau i'r ffordd o gyflawni'r prosiect er mwyn i fwy o bobl elwa ar y rhain.

CANLYNIAD EGIN: Llai o allyriadau carbon

Sgôr Cyd-gynhyrchu ★★★★★

Mae cwestiynau gwerthfawrogol yn wych wrth gyd-gynhyrchu. Gellir eu defnyddio mewn llond lle o senarios, ac felly maen nhw'n gynhwysol iawn, ac yn cynnig cyfleoedd syml i bobl ddweud wrthy ch beth sydd fwyaf pwysig iddyn nhw, yn eu geiriau eu hunain.

Mapiau Corff

Archwilio'n greadigol gyda'r corff fel offeryn!

Mae Mapiau Corff yn ymchwiliad creadigol a rhyngweithiol i agweddau, credoau, barn a chanfyddiad pobl.

I ddechrau, darlunir amlinelliad o gorff a gofynnir i bob cyfranogwr ddefnyddio'u hamlinelliad i feddwl am eu profiadau eu hunain. Beth maen nhw'n ei feddwl (pen); beth maen nhw'n ei deimlo (calon); beth fydd yn aros gyda nhw (dwylo) ayb. Gall y dull hwn dynnu ar brofiadau cadarnhaol a negyddol ac mae'n rhoi'r rhyddid i'r cyfranogwyr i feddwl sut mae pethau wedi effeithio ar eu bywydau. Gellir ei ddefnyddio ar unrhyw adeg wrth weithredu prosiect: ar y dechrau i lunio gwaelodlin profiadau, yn y canol i grisialu'r newid, ac ar y diwedd i fyfyrto ar effaith.

Canllawiau ac Adnoddau

Mae **Evaluation Support Scotland** yn rhoi cyflwyniad syml i Fapiau Corff.

<https://evaluationsupportscotland.org.uk/resources/body-map/>

Mae'r adnodd hwn gan **Sage Publications** yn esbonio sut i ddefnyddio Map Corff fel gweithgaredd gwaelodlin i grisialu newid.

<https://study.sagepub.com/sites/default/files/Body%20Mapping.pdf>

Enghraifft Egin ...

Gellid defnyddio'r dull hwn i werthuso cyd-fuddion prosiectau sy'n ymwneud â phlant a theuluoedd. Gallai ddechrau gyda budd sylfaenol (er enghraifft, cynllun i leihau allyriadau) fel thema, ac yna gwahodd pobl i drafod ac i archwilio sut y mae cymryd rhan mewn gweithgareddau wedi effeithio arnynt, a chyd-fuddion hyn (er enghraifft, i'w hiechyd a'u lles), mewn ffordd sy'n teimlo fel gweithgaredd ymgysylltu difyr a chreadigol. Gallech liwio amlinelliadau'r corff, eu hanodi a'u haddurno fel cofnod creadigol o effaith y prosiect hefyd.

CANLYNIAD: Cyd-fuddion

Sgôr Cyd-gynhyrchu ★★☆☆

Mae Mapiau Corff yn gyd-gynhyrchu da. Maen nhw'n galluogi pobl i archwilio eu profiadau personol eu hunain ac i fynegi eu hunain mewn ffordd hygyrch a greddfoll. Gallwch eu defnyddio i gefnogi proses o ddysgu ar y cyd ac i gyd-gynhyrchu'r camau nesaf.

Dal Eiliadau Achlysurol

Cofnodi newidiadau wrth iddynt ddigwydd

Mae Dal Eiliadau Achlysurol yn golygu cofnodi geiriau staff, gwirfoddolwyr, aelodau'r gymuned ac unrhyw un arall, wrth iddynt eu dweud, mewn ffordd syml, anffurfiol.

Ar gyfer y dull hwn mae tîm gwerthuso yn dylunio system er mwyn cofnodi geiriau pobl mewn amser real. Gall hyn fod mor syml â chael llyfr nodiadau wrth y ddesg flaen i gofnodi sylwadau. Mae Dal Eiliadau Achlysurol yn ffordd syml o ddangos i bobl bod eu llais yn bwysig, ac mae'n rhoi menwelediad diduedd, cyfoethog heb roi pwysau ar unrhyw un. Mae'n gweithio orau pan fydd yn cael ei ddefnyddio ar y cyd â dulliau eraill lle gellir mynd yn ôl at y geiriau, eu trafod a'u harchwilio'n fanylach. Gellir grwpio'r geiriau a gofnodir yn hawdd a'u cysylltu at ddeiliannau'r prosiect, naill ai trwy werthuso yn unigol, neu, yn well fyth, fel ymarfer ar y cyd gyda'r rheiny sydd wedi eu gwneud.

Canllawiau ac Adnoddau

Mae **Evaluation Support Scotland** yn rhoi cyflwyniad byr i ddull Dal Eiliadau Achlysurol (a thempled syml ar gyfer eu cofnodi!).

<https://evaluationsupportscotland.org.uk/resources/capturing-casual-moments/>

Mae'r blog hwn gan **Barnwood Trust** yn trafod rôl 'mannau gludiog' a gwerth sgysiau syml mewn lleoliadau bob-dydd lle mae pobl yn teimlo fwyaf cyffyrddus.

<https://www.barnwoodtrust.org/blog/bumping-spaces-sticky-places/>

Enghraifft Egin ...

Gallai Dal Eiliadau Achlysurol helpu crisialu newidiadau mewn ymddygiad wrth iddynt ddigwydd, waeth pa mor fach a syml, a gydag amser, adeiladu 'damcaniaeth newid' gyfoethog sy'n dal y naws ac sy'n dangos y berthynas rhwng y newidiadau bach sy'n digwydd bob dydd, a'r newidiadau mwy o faint a mwy hirdymor y maent yn cyfrannu atynt.

Gellid datblygu'r ddamcaniaeth newid hon gyda chymuned, fel ymarfer cyfranogol.

CANLYNIAD EGIN: Newid Ymddygiad

Sgôr Cyd-gynhyrchu ★★☆☆

Mae Dal Eiliadau Achlysurol yn dda wrth gyd-gynhyrchu. Mae'n eich galluogi i grisialu mewnwelediadau cyfoethog, yn rhydd o unrhyw straen a dylanwad, ac yn sicrhau bod modd clywed llais pob un. Gall hefyd fod yn weithgaredd i feithrin cysylltiadau o fewn cymunedau, gyda ffocws ar sgysiau naturiol, bob-dydd.

Astudiaethau Achos

Edrych yn agosach ar rywbeth

Mae astudiaethau achos yn gyfle i edrych yn fanwl ar un 'achos' mewn prosiect ehangach, er enghraifft un gymuned, un gweithgaredd, neu siwrnai un unigolyn.

Fel offeryn gwerthuso, maen nhw'n gallu disgrifio'n fanwl sut y mae rhywbeth wedi gweithio, neu heb weithio, mewn un casgliad o amgylchiadau, ac yn eich galluogi i gymharu nifer o astudiaethau achos. Yn aml, maen nhw'n cael eu defnyddio fel offeryn i gyfathrebu ac adrodd stori, er mwyn rhannu a hyrwyddo canlyniadau ac effeithiau gweithgaredd gyda chyllidwyr, partneriaid neu gymunedau.

Er mwyn casglu data a chreu astudiaethau achos efallai y bydd gofyn defnyddio offerynnau a dulliau gwerthuso eraill, er enghraifft arolygon neu gyfweiliadau. Gellir eu cyflwyno fel adroddiadau ysgrifenedig, neu fel astudiaethau achos sain neu fideo – beth bynnag sy'n teimlo'n addas i chi a'ch cynulleidfa. Wedi i chi gwblhau'r astudiaeth achos, dylai gynnwys digon o wybodaeth gefndir a chyd-destun er mwyn i'r darlennydd ei dehongli'n gywir. Gallai un enghraifft mewn astudiaeth achos gynnig mewnwelediad hynod o dda, a gallai astudiaeth achos arall adrodd stori hollol wahanol.

Canllawiau ac Adnoddau

Mae **NPC** yn cynnig canllaw arfer da i ysgrifennu astudiaethau achos effeithiol.

<https://www.thinknpc.org/resource-hub/the-cycle-of-good-impact-practice-case-studies/>

Mae **Oxford Brookes University** yn cynnig enghreifftiau o astudiaethau achos mewn amryw gyd-destunau.

<https://www.brookes.ac.uk/students/academic-development/online-resources/case-studies/>

Enghraifft Egin ...

Gallai astudiaeth achos fod yn offeryn pwerus i ddweud sut y mae rhywun wedi ymuno yn y sgwrs am yr hinsawdd am y tro cyntaf. Gallai ddweud pwy ydynt, beth oedd yn eu hatal rhag ymuno yn y sgwrs cyn hynny, a beth sydd wedi eu galluogi i ymuno yn y sgwrs nawr. Mae pob unigolyn a'u hamgylchiadau yn wahanol, ond byddai'n dangos beth sy'n bosibl.

CANLYNIAD EGIN: Pobl sy'n newydd i'r sgwrs am yr hinsawdd

Sgôr Cyd-gynhyrchu ★★☆☆

Mae Astudiaethau Achos yn dda wrth gyd-gynhyrchu. Er nad ydynt yn cynnwys cymaint o bobl â methodolegau eraill, maen nhw'n cynnig cyfleoedd i adrodd straeon a phrofiadau cymunedau neu unigolion, ac iddynt fod yn rhan lawn o'r broses o'u creu.

Dewis Lluniau

Promptiau gweledol i rannu teimladau a profiadau

Mae Dewis Lluniau yn dechneg syml lle mae pobl yn dewis o gyfres o bromptiau gweledol ac yn ymateb iddynt.

Dangosir cyfres o luniau i bobl a'u gwahodd i ddewis y llun sy'n sefyll allan iddyn nhw, wrth feddwl am eu teimladau a'u profiadau mewn perthynas â phwnc neu weithgaredd penodol. Yna, gofynnir iddyn nhw rannu eu rhesymau dros ddewis y lluniau, ac mae hyn yn dechrau sgwrs fyfyrion. Gallech ailadrodd y broses hon sawl gwaith gyda chwestiynau gwahanol a gallech hefyd ddefnyddio lluniau gwahanol fel promptiau. Gall lluniau fod yn unrhyw beth: ffotograffau a dynnwyd wrth wneud gweithgaredd, toriadau o'r papur newydd lleol, neu ddelweddau stoc generig sy'n cynrychioli emosiynau, themâu a syniadau gwahanol. Mae dewis lluniau yn ffordd hygyrch a rhyngweithiol iawn o werthuso. Mae'n ffordd effeithiol o bromptio'r sgysiau sy'n gallu arwain at fewnwelediad a dysgu dwfn, ac yn gallu cael ei defnyddio dro ar ôl tro, i grisialu'r newidiadau dros gyfnod o amser: o ddechrau prosiect i'w ddiwedd.

Canllawiau ac Adnoddau

Mae'r canllaw hwn gan **Evaluation Support Scotland** yn rhoi cyfarwyddiadau cam-wrth-gam ar gyfer Dewis Lluniau.

<https://evaluationsupportscotland.org.uk/resources/choosing-pictures/>

Mae **Unsplash** yn archif ar-lein o ffotograffau stoc sy'n rhad ac am ddim a gallech eu defnyddio fel promptiau.

<https://unsplash.com>

Enghraifft Egin ...

Gallech ddefnyddio'r fethodoleg dewis lluniau fel cymorth i feithrin dealltwriaeth o'r rhwystrau a'r galluogwyr sy'n effeithio ar leihâd allyriadau carbon mewn grŵp penodol neu gymuned benodol. Gallai'r promptiau gynnwys lluniau o bosteri ymgyrchu, senarios ar gyfer digwyddiadau neu benawdau yn y papur newydd, a meithrin dealltwriaeth o'r rhai sydd fwyaf effeithiol wrth ysgogi pobl i weithredu, a sut y maen nhw'n gweithio i bobl wahanol.

CANLYNIAD EGIN: Llai o allyriadau carbon

Sgôr Cyd-gynhyrchu ★★★★★

Mae Dewis Lluniau yn wych wrth gyd-gynhyrchu. Mae'n hynod o hygyrch ac yn galluogi pobl i fynegi eu teimladau a'u profiadau mewn ffordd hawdd a diogel, gan bromptio trafodaethau sy'n ein galluogi i ddysgu gyda'n gilydd, i feithrin cydberthnasau ac i gyd-gynhyrchu'r camau nesaf.

Cymuned Ymholiad

Techneg wych i archwilio'r cwestiynau mawr

Mae Cymuned Ymholiad yn drafodaeth agored wedi'i hwyluso sy'n galluogi grwpiau i archwilio syniadau, holi cwestiynau, gwrando'n weithredol a dod i gasgliadau gyda'i gilydd.

Yn hytrach na dechrau gyda phroblem i'w datrys, mae Cymuned Ymholiad yn dechrau gyda thema eang i'w thrafod. Mae Cymunedau Ymholiad yn dilyn proses syml â 10 cam a gellir eu defnyddio ar ddechrau prosiect i gynhyrchu syniadau ac i sefydlu blaenoriaethau, yn ystod prosiect er mwyn trafod heriau a chyfleoedd byw ac ymateb iddynt, neu ar ôl prosiect i fyfyrion ar effeithiau a chymau nesaf. Oherwydd eu natur sgwrsiol, maen nhw'n gymorth i feithrin ymddiriedaeth a chydberthnasau, o fewn mudiadau ac ar draws cymunedau estynedig, ac mae hyn yn elfen bwysig. Gall Cymuned Ymholiad weithio gydag unrhyw gynulleidfa, tîm o staff a gwirfoddolwyr, cymuned yr ydych yn ei 'nabod yn dda neu bobl yr ydych chi newydd gwrdd â nhw, ond er mwyn bod ar ei orau, dylai tua 20 o bobl fod yn rhan o un sesiwn.

Canllawiau ac Adnoddau

Mae'r canllaw hwn gan **Iriss** yn rhoi cyfarwyddiadau cam-wrth-gam ar gyfer cynnal Cymuned Ymholiad.
www.iriss.org.uk/sites/default/files/2018-03/iriss-community-of-enquiry-march18.pdf

Mae'r blog hwn gan **Social Research Association** yn dogfennu ei phrofiad o gynnal Cymuned Ymholiad ar y thema 'mesur newid wrth ddarparu gwasanaethau ar gyfer y cyhoedd mewn ffordd ystyrlon'.
www.the-sra.org.uk/SRA/Blog/Findinghiddentreasuresinpublicserviceevaluation.aspx

Enghraifft Egin ...

Gallai cymuned ymholiad ddod â grwp amrywiol o bobl ynghyd sy'n uniongyrchol neu'n anuniongyrchol gysylltiedig â phrosiect a gefnogir gan Egin, er mwyn archwilio cyd-fuddion prosiect mewn ardal benodol. Trwy gyd-greu cwestiynau i'w trafod, ac oherwydd natur archwiliadol y drafodaeth, byddai'n gyfle i adnabod canlyniadau annisgwyl ac anfwriadol gweithgaredd, ac yn gymorth i'r grŵp nodi ar y cyd beth yw'r camau nesaf yr hoffent eu gweld yn digwydd.

CANLYNIAD EGIN: Cyd-fuddion

Sgôr Cyd-gynhyrchu ★★★★★

Mae Cymunedau Ymholiad yn wych wrth gyd-gynhyrchu. Maen nhw'n gyfle i grwpiau gyddiffinio yr hyn y maen nhw am ei drafod, i bobl siarad yn rhydd ac yn ddiogel am y pethau sydd fwyaf pwysig iddyn nhw, ac i ymddiriedaeth a chydberthnasau ffurfio'n naturiol.

Ysgrifennu Creadigol

Mae'r posibiladau'n ddiddiwedd

Mae ysgrifennu creadigol, boed hynny ar ffurf cerddi, straeon neu unrhyw beth arall, yn gallu bod yn ffordd wych i bobl rannu eu teimladau a'u profiadau ac i edrych ar rywbeth trwy lygaid hollol ffres.

Gallwch ofyn i bobl lunio darn o waith ysgrifennu creadigol fel tasg bersonol neu fel gweithgaredd grŵp. Gallech roi cyfarwyddiadau clir (er enghraifft 'Ysgrifennwch ddyddiadur dychmygol o bersbectif rhywun sy'n ...', 'Ysgrifennwch gerdd am adeg pan yr ydych wedi teimlo'n...') neu'n syml eu gwahodd i 'ysgrifennu am eu profiadau'.

Bydd pob darn o ysgrifennu yn werthfawr ac yn cynnig mewnwelediad, ond ar y cyd efallai y byddant yn datgelu tueddiadau a themâu cyffredinol. Wrth gynnal ymarfer ysgrifennu creadigol yn rheolaidd, gydag amser gallai'r gweithgareddau hyn ddatgelu effaith hirdymor y prosiect, neu fapio canlyniadau dymunol prosiect. Wrth adrodd, gellid dadansoddi darnau o ysgrifennu creadigol a rhoi crynodeb ohonynt, ond gellid eu harddangos neu eu perfformio hefyd, gan ennyn ymateb ac ysgogi trafodaeth.

Canllawiau ac Adnoddau

Mae **Evaluation Support Scotland** yn cynnig canllaw sy'n gyflwyniad i ddefnyddio ysgrifennu creadigol fel offeryn gwerthuso.

<https://evaluationsupportscotland.org.uk/resources/creative-writing/>

Defnyddiodd prosiect **FLiNT** ymarfer ysgrifennu creadigol o'r enw 'Cardiau Post o'r Dyfodol' i werthuso effeithiau posibl newid hinsawdd ar grwpiau cymunedol gwahanol yng Nghymru.

<https://flint.org.uk/inequalities-in-a-future-wales/>

Enghraifft Egin ...

Gallech gynnal ymarfer ysgrifennu creadigol (ar thema benodol) cyn gweithgaredd neu brosiect, yn ystod gweithgaredd neu brosiect ac ar ôl gweithgaredd neu brosiect, a chymharu a chyferbynnu'r gwahaniaeth rhwng y darnau.

Gallai fod yn sylfaen sgwrs, arddangosfa neu ddigwyddiad sy'n cyflwyno'r gwahaniaethau hyn ac yn eu harchwilio.

CANLYNIAD EGIN: Newid ymddygiad

Sgôr Cyd-gynhyrchu ★★★★★

Mae Ysgrifennu Creadigol yn sylfaen wych ar gyfer cyd-gynhyrchu. Mae'n hygyrch, yn gyfranogol ac yn grymuso ac yn chwyddo llais cymunedau. Mae'n rhoi mewnwelediad, ond mae hefyd yn meithrin sgysiau, cydberthnasau ac empathi mewn ffordd organig.

Dyddiaduron

Y stori gyfan – mewn tameidiau bach

Mae dyddiaduron, logiau a siwrnalau yn cofnodi cynnydd prosiect, y cyraeddiadau, y trafferthion, y teimladau a'r myfyrio wrth iddynt ddigwydd, a gydag amser maent yn cronni i greu darlun cyfoethog iawn o'r hyn sydd wedi bod yn digwydd, pam a sut.

Gall unrhyw un sy'n gysylltiedig â gweithgaredd gadw dyddiadur – rheolwr prosiect, gwirfoddolwr, neu ddefnyddiwr gwasanaethau, a gellir eu defnyddio i ysgogi sgwrs, cefnogi gwaith myfyrio, a chymharu a chyferbynnu profiadau. Gallant ganolbwyntio ar thema benodol neu grisialu pob dim.

Gellir cadw nifer o fathau gwahanol o ddyddiaduron. O lyfr nodiadau hen ffasiwn, i dempled wedi'i strwythuro, taenlen neu fwrdd gwyn digidol.

Canllawiau ac Adnoddau

Mae **BetterEvaluation** yn rhoi cyflwyniad i ddefnyddio dyddiaduron fel offeryn gwerthuso. <https://www.betterevaluation.org/methods-approaches/methods/logs-diaries>

Mae **Diarium** yn un enghraifft o ap a ddyluniwyd i gefnogi'r broses o gadw dyddiadur. <https://diariumapp.com/>

Enghraifft Egin ...

Gall aelod o grŵp cymunedol gadw dyddiadur, gan ddogfennu cynnydd y grŵp wrth ddod â phobl newydd i mewn i'r sgwrs am yr hinsawdd. Ar ddiwedd y prosiect, gall y dyddiadur roi mewnwelediad i'r pwyntiau arwyddocaol, a'r elfennau sy'n galluogi ac yn rhwystro sy'n cyfateb i ddeilliannau'r prosiect, gan feithrin dealltwriaeth o'r rhesymau dros eu cyflawni a sut y cawsant eu cyflawni.

CANLYNIAD EGIN: Pobl sy'n newydd i'r sgwrs am yr hinsawdd

Sgôr Cyd-gynhyrchu ★☆☆

Mae dyddiaduron yn eithaf da wrth gyd-gynhyrchu. Er mai ymarfer unigol ydyw fel arfer, mae'n bosibl i ddyddiadur alluogi trafodaeth gyfoethog rhwng nifer o bobl wahanol. Mae rhoi cyfle i aelodau'r gymuned i gadw dyddiadur am eu profiadau yn gallu eich helpu i glywed eu lleisiau a'u dyrchafu.

Mannau Cyswllt Emosiynol

Yr eiliadau allweddol ar siwrnai rhywun

Mae'r dull Mannau Cyswllt Emosiynol yn gwahodd pobl i nodi'r eiliadau yn eu profiad personol sydd wedi cael yr effaith emosiynol fwyaf arnynt ac i'w trafod: y pethau da neu'r pethau gwael, y pethau yr oedden nhw'n eu disgwyl neu'r pethau annisgwyl.

Gyda'r dull hwn, bydd y tîm yn mapio siwrnai prosiect, er enghraifft: cyfarfodydd cychwynnol > gweithdai hyfforddiant > digwyddiadau penodol ac ati. Yna, bydd cyfranogwyr yn cael gweld y map ac yn cael dewis y rhannau o'r daith sy'n sefyll allan iddyn nhw, ac yn rhannu pam y mae'r dewis hwnnw'n teimlo'n bwysig. Mae hyn yn eich galluogi i gadw profiadau unigolion wrth galon y gwerthuso. Mae'r cyfranogwyr yn cael rheoli'r rhannau o'r daith y maen nhw'n siarad amdanynt, ac yn cael y rhyddid i ddweud pam y mae'r rhannau hynny'n bwysig a'u harchwilio. Gellir defnyddio'r dull hwn gyda dull mwy cyfeiriol hefyd; gellir gofyn i gyfranogwyr nodi rhannau positif y daith neu rannau negatiff y daith yn unig, fel bod modd archwilio cyfleoedd a rhwystrau o gyd-destun profiadau unigol gwahanol.

Canllawiau ac Adnoddau

Mae **Evaluation Support Scotland** yn rhoi cyflwyniad byr i'r dull Mannau Cyswllt Emosiynol.

<https://evaluationsupportscotland.org.uk/resources/emotional-touchpoints/>

Mae **Cymdeithas Alzheimer's** yn rhoi arweiniad i ddefnyddio Mannau Cyswllt Emosiynol gyda phobl sy'n byw gyda dementia.

<https://www.alzheimers.org.uk/dementia-professionals/dementia-experience-toolkit/research-methods/emotional-touchpoints>

Enghraifft Egin ...

Gallech ddefnyddio'r dull Mannau Cyswllt Emosiynol i weld pa elfennau o'r prosiect sydd wedi helpu'r prosiect i leihau allyriadau carbon neu ei rwystro rhag gwneud hynny.

Gallai hyn ddatgelu bod y pethau y tybiwyd y byddent yn cael yr effaith fwyaf yn eithaf dibwys, a bod rhai o'r manylion bychain a chynnil yn hynod o bwysig i gyflawni'r canlyniadau a fwriadwyd.

CANLYNIAD EGIN: Llai o allyriadau carbon

Sgôr Cyd-gynhyrchu ★★ ★

Mae Mannau Cyswllt Emosiynol yn wych wrth gyd-gynhyrchu. Mae'n annog sgwrs sy'n canolbwyntio ar yr unigolyn ac sydd â ffocws ar yr agweddau ar wasanaeth neu brofiad sydd fwyaf pwysig i'r unigolyn, heb gymryd unrhyw beth yn ganiataol.

Powlenni Pysgod

Cyfrannu, ond o bellter diogel.

Mae Powlenni Pysgod yn ddigwyddiadau lle mae grŵp bach o bobl, gyda llawer i'w rannu, a diddordeb mawr mewn gwneud hynny, yn cymryd rhan mewn gweithgaredd, a grŵp mwy o faint yn arsylwi yn unig.

Trwy agor yr hyn a fyddai fel arall yn drafodaeth gaeedig, i gynulleifa ehangach, gall powlenni pysgod sicrhau bod prosesau gwerthuso yn llai dirgel ac yn fwy tryloyw. Gallant roi mewnwelediad i gymunedau i'r hyn sy'n cael ei ddysgu a sut y mae penderfyniadau'n cael eu gwneud, a chodi ymywbyddiaeth o faterion penodol. Efallai y bydd y gynulleidfa wedi ei thorri i ffwrdd yn llwyr oddi wrth y rheiny sydd tu mewn i'r 'bowlen bysgod' neu efallai y byddant yn cael cyfle i gymryd rhan, e.e. trwy holi cwestiwn, neu bleidleisio. Gellir cynnal powlenni pysgod wyneb yn wyneb (er enghraifft gyda thrafodaeth o flaen cynulleidfa, ar lwyfan, neu mewn ystafell fawr) neu ar-lein, er enghraifft, mewn cyfarfod Zoom neu ddigwyddiad sy'n cael ei ffrydio'n fyw.

Canllawiau ac Adnoddau

Mae **BetterEvaluation** yn gyflwyniad byr i'r dechneg Powlen Bysgod.

<https://www.betterevaluation.org/methods-approaches/methods/fishbowl-technique>

Mae gan **UNICEF** ganllaw syml ac ymarferol i gael y gorau allan o ddigwyddiad Powlen Bysgod.

https://sites.unicef.org/knowledge-exchange/files/Fishbowl_production.pdf

Enghraifft Egin ...

Gallai digwyddiad powlen bysgod wahodd grŵp bach o bobl o fudiadau a sectorau gwahanol, a gyda phrofiadau bywyd a phroffesiynol amrywiol, i archwilio a thrafod cyd-fuddion prosiect neu weithgaredd penodol.

Gallai'r gynulleidfa rithwir neu gorfforol ryngweithio trwy bleidleisiau syml, gan ddod i ddeall i ba raddau y mae'r cyd-fuddion hyn yn cael eu cydnabod gan eraill, ac awgrymu cyd-fuddion posibl ehangach sy'n haeddu cael eu harchwilio ymhellach.

CANLYNIAD EGIN: Cyd-fuddion

Sgôr Cyd-gynhyrchu ★★☆☆

Mae Powlenni Pysgod yn dda wrth gyd-gynhyrchu. Er nad yw pob un yn chwarae rhan uniongyrchol, maen nhw'n creu ffordd ddiogel a hygyrch i bobl gysylltu â'ch gwaith gwerthuso, ac efallai y bydd y rheiny sy'n arsylwi'n unig y tro hwn yn datblygu'r diddordeb a'r hyder i chwarae rhan weithgar y tro nesaf.

Grwpiau Ffocws

Grŵp bach yn trafod dan arweiniad

Mae Grŵp Ffocws yn drafodaeth wedi'i hwyluso rhwng grŵp o bobl a wahoddir, ynghylch unrhyw agwedd ar ddatblygiad gweithgaredd, y broses o'i gyflawni neu ei effaith.

Fel arfer, mae'n cymryd thema benodol, a chwestiynau penodol fel man cychwyn, ac mae'n wahanol i gyfweiliad un-i-un oherwydd mae cyfranogwyr yn cael rhannu eu profiadau personol yn uniongyrchol, ac yn cael holi cwestiynau i'w gilydd a thaflu syniadau.

Fel arfer mae'n cynnwys 6-10 unigolyn, a gellir eu dewis ar hap (hap sampl) neu eu gwahodd oherwydd eu persbectif neu brofiad penodol (sampl barn). Gallant ddigwydd ar unrhyw bwynt wrth gyflawni gweithgaredd, neu'n rheolaidd trwy gydol prosiect er mwyn archwilio newidiadau wrth iddynt ddigwydd.

Canllawiau ac Adnoddau

Mae **NVCO** yn rhoi cyflwyniad manwl i gynnal grwpiau ffocws.

<https://www.ncvo.org.uk/help-and-guidance/strategy-and-impact/impact-evaluation/measuring-your-impact/focus-groups/>

Mae **BetterEvaluation** yn rhoi amrywiaeth o enghreifftiau o Grwpiau Ffocws ar waith.

<https://www.betterevaluation.org/methods-approaches/methods/focus-groups>

Enghraifft Egin ...

Gallai grŵp ffocws wahodd grŵp bach o bobl sy'n gysylltiedig ag agweddau gwahanol ar ddylunio a chyflawni gweithgaredd (gan gynnwys gwirfoddolwyr ar brosiectau, cyfranogwyr, busnesau lleol a thrigolion) i ddod at ei gilydd i archwilio'r newidiadau mewn ymddygiad y mae'r gweithgaredd wedi eu hachosi. Gallai promptiau annog trafodaeth am effeithiau a newidiadau a ragwelir mewn ymddygiad, yn ogystal ag elfennau a newidiadau annisgwyl a welwyd.

CANLYNIAD EGIN: Newid Mewn Ymddygiad

Sgôr Cyd-gynhyrchu ★★☆☆

Mae Grwpiau Ffocws yn dda wrth gyd-gynhyrchu. Fel arfer caiff y cwestiynau eu gosod ymlaen llaw, a dim ond is-set fach yn eich cymuned sy'n cael ei chynnwys, ond maen nhw'n dal i gynnig cyfle am drafodaeth fanwl a chyfoethog, lle mae pob aelod o'r grŵp yn gallu rhannu eu barn yn rhydd ac yn agored.

Cyfweliadau â Hysbyswyr

Trafodaeth fanwl gyda'r rheiny sy'n eich 'nabod orau

Mae cyfweliadau â hysbyswyr allweddol yn gyfweliadau manwl gyda phobl sydd â phersbectif arbennig o ddeallus am brosiect neu weithgaredd.

Fel arfer, strwythur cyffyrddiad ysgafn sydd gan gyfweliadau â hysbyswyr allweddol ac mae'r sawl sy'n cyfweld yn defnyddio promptiau mewn unrhyw drefn, yn hytrach na chwestiynau ffurfiol mewn trefn gadarn. Oherwydd hyn, mae'r sgwrs yn gallu digwydd yn fwy naturiol ac mae'r wybodaeth, y syniadau a'r mewnwleidiad yn llifo'n rhwydd. Mae'r mathau hyn o sgysiau yn wych i grisialu newidiadau ac effeithiau annisgwyl, ac nid oes angen llawer o adnoddau. Gallant roi mewnwleidiad gwerthfawr i'r 'darlun mawr.'

Canllawiau ac Adnoddau

Mae **BetterEvaluation** yn rhoi cyflwyniad i gynnal cyfweliadau â hysbyswyr allweddol. <https://www.betterevaluation.org/methods-approaches/methods/key-informant-interviews>

Mae **Prifysgol Washington** yn cynnig mynediad am ddim i lawlyfr o'r enw 'Key Informant Interview Handbook'. <https://courses.washington.edu/nutr531/HEBD/KIInterviews/KeyInformantInterviewHandbook.pdf>

Enghraifft Egin ...

Gallai cyfweliadau â hysbyswyr allweddol wahodd detholiad o gynrychiolwyr y gymuned, sydd â gwybodaeth fanwl a phrofiad, i roi mewnwleidiad i'r rhwystrau a'r cyfleoedd sy'n gysylltiedig â dod â phobl newydd i mewn i'r sgwrs am yr hinsawdd. Gallai cyfuniad o bobl sydd ar bwyntiau gwahanol ar eu siwrnai (heb ymgysylltu eto, dechrau arni, ac wedi gwneud cynnydd sylweddol) gymryd rhan, gan eich galluogi i ddatblygu 'damcaniaeth newid' fanwl.

CANLYNIAD EGIN: Pobl sy'n newydd i'r sgwrs am yr hinsawdd

Sgôr Cyd-gynhyrchu ★★☆☆

Mae cyfweliadau â hysbyswyr allweddol yn dda wrth gyd-gynhyrchu. Er eu bod yn cynnwys nifer fach o bobl yn unig, maen nhw'n galluogi'r bobl hynny i rannu adborth a mewnwleidiad cyfoethog o safbwynt eu profiadau personol.

Newid Mwyaf Arwyddocaol

Dysgu trwy rannu straeon

Dull cyfranogol o fonitro a gwerthuso yw'r Newid Mwyaf Arwyddocaol ac mae'n golygu casglu a dethol 'straeon' gan bobl sydd â phersbectifau eang am brosiect neu weithgaredd.

Mae'r Newid Mwyaf Arwyddocaol yn galluogi pobl i rannu yr hyn sydd fwyaf pwysig iddyn nhw yn eu geiriau eu hunain, ac yn galluogi'r geiriau hyn i oleuo penderfyniadau strategol yn uniongyrchol. Trwy broses wedi'i strwythuro mewn 10-cam, mae'r newidiadau y mae prosiect neu weithgaredd wedi eu hachosi yn cael eu casglu a'u dadansoddi ar y cyd ac yna diffinnir argymhellion ar gyfer y dyfodol ar y cyd. Gellir cynnal gweithgaredd Newid Mwyaf Arwyddocaol yn rheolaidd yn ystod oes y prosiect, i'ch galluogi i ddysgu'n barhaus wrth i'r prosiect ddatblygu. Mae'n ffordd wych o gael pobl i siarad, meithrin cydberthnasau, a chrisialu'r newidiadau annisgwyl y mae prosiect yn eu hachosi wrth iddynt godi.

Canllawiau ac Adnoddau

Mae gan **ddatblygwyr** y dechneg Newid Mwyaf Arwyddocaol lawlyfr cyfarwyddiadau manwl. https://www.mande.co.uk/wp-content/uploads/2005/MSCG_uide.pdf

Ar flog **Anecdote** ceir astudiaeth achos sy'n dangos y dechneg Newid Mwyaf Arwyddocaol ar waith. <https://www.anecdote.com/2006/04/evaluating-soft-stuff/>

Enghraifft Egin ...

Gallech gynnal ymarfer Newid Mwyaf Arwyddocaol er mwyn eich helpu i ddeall arwyddocâd agweddau gwahanol ar brosiect mewn perthynas â lleihau allyriadau carbon. Gallech gasglu straeon gan y bobl y mae'r prosiect wedi eu targedu, gan archwilio newidiadau i'w hymddygiad, eu gwybodaeth, eu hyder neu unrhyw beth arall. Yna, gallai arweinwyr y prosiect, ochr yn ochr â phobl eraill sy'n llunio polisiau ac yn dod i benderfyniadau, gefnogi cyd-ddadansoddiad y straeon hyn, gan feddwl i ba raddau y mae eu penderfyniadau wedi helpu neu rwystro'r broses hon, a beth fyddai angen ei newid er mwyn gwella effeithiau'r prosiect yn y dyfodol.

CANLYNIAD EGIN: Llai o allyriadau carbon

Sgôr Cyd-gynhyrchu ★★★★★

Mae'r Newid Mwyaf Arwyddocaol yn wych wrth gyd-gynhyrchu. Mae'n agored, yn hyblyg, yn gynhwysol a gellir ei addasu at anghenion unrhyw grŵp. Mae hefyd yn cynnwys pobl ar bob cam yn y broses werthuso, o gasglu data, i ddadansoddi a phenderfynu beth ddylai ddigwydd nesaf.

Arsylwadau

Dweud beth welwch chi

Yn syml, ystyr arsylwi yw edrych ar y pethau y mae pobl yn eu gwneud wrth iddynt ymgysylltu â phrosiect neu weithgaredd, a chofnodi hyn mewn ffordd strwythuredig.

Gallwch gofnodi arsylwadau yn ôl yr angen ac yn anffurfiol wrth weithredu'r prosiect, neu ar adegau penodol, mewn manau penodol. Gallant fod yn 'arsylwadau achlysurol', sy'n cofnodi unrhyw beth diddorol neu anarferol sy'n digwydd, neu gallant edrych am newidiadau a dangosyddion penodol (er enghraifft cymryd, gwenu ayb.).

Gall timau prosiect a gwirfoddolwyr chwarae rhan arsylwyr a gellir casglu llawer o wybodaeth gyfoethog dros gyfnod o amser. Nid oes angen mewnbwn uniongyrchol gan gyfranogwyr y prosiect felly mae arsylwi yn hygyrch iawn, ond mae'n bwysig meddwl, ar unrhyw eiliad benodol, a ydyw'n rhywbeth y mae pawb yn gyffyrddus yn ei wneud, ac a allai gael effaith negyddol ar ymddygiad pobl neu ei newid.

Canllawiau ac Adnoddau

Mae **Evaluation Support Scotland** yn darparu templed i'w ddefnyddio i gofnodi arsylwadau.

<https://evaluationsupportscotland.org.uk/resources/observation/>

Mae Adran Addysg **Llywodraeth NSW** (Awstralia) yn darparu canllaw i arsylwi wrth werthuso.

<https://education.nsw.gov.au/teaching-and-learning/professional-learning/pl-resources/evaluation-resource-hub/collecting-data/observation>

Enghraifft Egin ...

Gallai arsylwadau fod yn ffordd syml o ddal y cyd-fuddion sy'n codi o brosiect, er enghraifft, buddion llesiant prosiect teithio llesol sy'n canolbwyntio ar leihau allyriadau carbon.

Gallech gofnodi dangosyddion syml iawn ar gyfer llesiant personol (er enghraifft, gwenu a chwerthin) a'u cymharu â newidiadau ac effeithiau eraill (waeth a ydych yn eu mesur trwy arsylwi neu unrhyw ffordd arall).

CANLYNIAD EGIN: Cyd-fuddion

Sgôr Cyd-gynhyrchu ★★☆☆

Mae arsylwi yn eithaf da wrth gyd-gynhyrchu. Er nad yw'n cynnwys pobl yn uniongyrchol, mae'n sicrhau bod anghenion a phrofiadau'r rheiny sydd â phob math o resymau dros beidio â gallu cymryd rhan uniongyrchol mewn gweithgareddau gwerthuso, yn dal i gael eu cofnodi ac yn dal i oleuo penderfyniadau.

Technoleg Gofod Agored

Cyfarfodydd sy'n trefnu'u hunain

Mae digwyddiad Technoleg Gofod Agored yn drafodaeth grŵp fawr heb agenda benodol.

Mae'r dull hwn yn golygu cael pobl at ei gilydd ar gyfer trafodaeth sy'n ei threfnu ei hunan, ar sail thema benodol. Mae yna bedair egwyddor i ddigwyddiad Technoleg Gofod Agored:

1. Y rheiny sy'n dod yw'r bobl iawn
2. Yr hyn sy'n digwydd yw'r peth iawn.
3. Yr amser y mae'n dechrau yw'r amser iawn.
4. Yr amser y mae'n gorffen yw'r amser iawn.

Oherwydd eu hyblygrwydd, mae digwyddiadau Technoleg Gofod Agored yn hygyrch iawn ac maen nhw'n offeryn gwyb i gefnogi meddwl creadigol ac i ddatblygu syniadau newydd.

Canllawiau ac Adnoddau

Mae **Open Space World** yn rhoi cyflwyniad i Dechnoleg Gofod Agored.

<https://openspaceworld.org/wp2/hho/papers/brief-users-guide-open-space-technology/>

Mae **Mind** yn darparu canllaw syml i gynnal sesiynau 'Technoleg Gofod Agored'.

<https://www.mind.org.uk/media-a/4924/open-space-method.pdf>

Enghraifft Egin ...

Gallai digwyddiad Technoleg Gofod Agored helpu archwilio'r newidiadau annisgwyl i ymddygiad a welwyd yn ganlyniad i brosiect. Gallai cyfranogwyr awgrymu'r newidiadau i ymddygiad y maen nhw wedi eu gweld yn bersonol, ac yna byddai grwpiau trafod yn ffurfio o amgylch y rheiny a welwyd amlaf. Trwy drafodaethau, gellid archwilio a dogfennu natur a maint y newidiadau hyn, a'u cydberthnasau.

CANLYNIAD EGIN: Newid mewn ymddygiad

Sgôr Cyd-gynhyrchu ★★ ★

Mae digwyddiadau Technoleg Gofod Agored yn wych wrth gyd-gynhyrchu. Maen nhw'n galluogi llawer o bobl i siarad am yr hyn sy'n bwysig iddyn nhw, mewn ffyrdd sy'n bwysig iddyn nhw, gan feithrin cydberthnasau ar yr un pryd.

GwYRO Cadarnhaol

Adeiladu ar atebion lleol

Mae GwYRO Cadarnhaol yn ddull sy'n seiliedig ar gryfder, lle rydych chi'n nodi'r pethau sy'n gweithio'n dda iawn ac yna'n eu harchwilio ac yn adeiladu arnynt.

Ymhob cymuned mae yna unigolion a grwpiau sy'n dod o hyd i atebion symlach a mwy llwyddiannus i heriau cyffredin, o gymharu â'r rheiny sydd o'u cwmpas. Trwy weithio gyda'r unigolion a'r grwpiau anarferol o lwyddiannus hyn (yr ydym yn cyfeirio atynt fel 'gwYredigion cadarnhaol') gallwn ddysgu ganddynt a datblygu strategaethau newydd er mwyn i fwy o bobl allu bod yn fwy llwyddiannus yn fwy aml.

Mae GwYRO Cadarnhaol yn ffordd o ddysgu a datblygu yn y gymuned, ac mae ei ffocws ar yr hyn sy'n gweithio ac nid yr hyn sydd wedi torri. Oherwydd hynny, mae'n offeryn gwych i ddod â phobl at ei gilydd er mwyn gwneud newidiadau go iawn a chadarnhaol, ac er mwyn goresgyn rhwystrau efallai na fyddent yn teimlo y gallent fod wedi eu datrys yn flaenorol.

Canllawiau ac Adnoddau

Mae'r Fenter **Positive Deviance** yn darparu 'Canllaw Maes' i'r dull GwYRO Cadarnhaol.

<https://static1.squarespace.com/static/5a1eeb26fe54ef288246a688/t/5a6eca16c83025f9bac2eeff/1517210135326/FINALguide10072010.pdf>

Mae gan **Brifysgol Caergrawnt** erthygl fanwl sy'n archwilio'r dull GwYRO Cadarnhaol ar waith yn rhan o'i chyfres o'r enw 'Elements'.

<https://www.cambridge.org/core/elements/positive-deviance-approach/506CA2D446210E1FE76740B7F835D87C>

Enghraifft Egin ...

Gallai'r dull GwYRO Cadarnhaol helpu i ddod â mwy o bobl i mewn i'r sgwrs am yr hinsawdd am y tro cyntaf.

Gallech weithio gyda grwpiau sydd wedi cysylltu'n llwyddiannus iawn gyda chynulleidfaedd newydd, ac wedi eu cynnwys yn llwyddiannus iawn, mewn gweithgareddau hinsawdd cenedlaethol, ac mewn gweithgareddau ehangach yn lleol, er mwyn eich helpu i ddeall yr egwyddorion wrth wraidd y llwyddiant hwn, a beth fyddai'n ei olygu i ddefnyddio'r egwyddorion hynny mewn cyd-destun gwahanol.

CANLYNIAD EGIN: Pobl sy'n newydd i'r sgwrs am yr hinsawdd

Sgôr Cyd-gynhyrchu ★★★★★

Mae gwYRO cadarnhaol yn wych wrth gyd-gynhyrchu. Mae'n ddull sydd wedi'i seilio ar asedau, ac mae'n eich galluogi i adeiladu ar gryfderau unigolion a chymunedau ac i ddatblygu atebion gyda'ch gilydd.

Data Cynradd

Chwarae â rhifau

Data Cynradd yw'r holl ddata sy'n cael eu casglu yn ystod prosiect, ac mae'n gallu rhoi mewnwelediad i lwyddiant prosiect a sut y gallai weithio hyd yn oed yn well.

Mae data cynradd yn cynnwys data sy'n cael eu casglu'n arbennig at ddibenion gwerthuso, er enghraifft y data crai a gynhyrchir mewn arolwg, ond hefyd yr holl ddata a gesglir mewn ffordd naturiol wrth gynnal gweithgareddau (er enghraifft, data ariannol, ffigurau presenoldeb mewn digwyddiadau, a dadansoddiad cyfryngau cymdeithasol), sy'n gallu bod yr un mor ddefnyddiol wrth werthuso, monitro a dysgu. Gyda ffyrdd syml, cyson o gofnodi data, gallech ddefnyddio pob math o ddadansoddiadau i archwilio patrymau a chydberthnasau – sefydlu gwaelodlin ar gyfer perfformiad ac adnabod patrymau a themâu y gallwch eu harchwilio ymhellach trwy ddefnyddio dulliau eraill sy'n gweithio law yn llaw.

Canllawiau ac Adnoddau

Mae **One Planet Centre** wedi creu canllaw o'r enw 'One Planet Standard Quick Guide to reducing your ecological footprint' sy'n llawn cyngor ymarferol a llawer o enghreifftiau sy'n gysylltiedig â'r data syml y gall grwpiau a mudiadau bach eu casglu ynghylch allyriadau carbon, gwastraff, y defnydd o ddŵr a mwy.

<https://oneplanetstandard.org/wp-content/uploads/2021/11/Quick-guide-to-footprint-reduction-households.pdf>

Enghraifft Egin ...

Mae enghreifftiau o'r data syml iawn y gall unrhyw un eu defnyddio i amcangyfrif a monitro lleihad mewn allyriadau carbon yn ystod prosiect yn cynnwys: faint o ynni a ddefnyddir bob mis, faint o wastraff (o ran pwysau neu nifer o fagiau) sy'n mynd i safle tirlenwi, y nifer o filltiroedd y dydd sy'n cael eu gyrru gan dîmau prosiect a gwirfoddolwyr, faint o ddefnyddiau wedi'u hailgylchu sy'n cael eu defnyddio mewn gweithgareddau, ac ati.

CANLYNIAD EGIN: Llai o allyriadau carbon

Sgôr Cyd-gynhyrchu ★☆☆

Mae Data Cynradd yn weddol dda wrth gyd-gynhyrchu. Mae'n rhoi'r rhifau gwaelodlin sy'n gallu helpu sefydlu meincnodau, rhoi cyd-destun a dilysu'r wybodaeth gyfoethog sy'n llawn arlliw a gasglwyd trwy ddulliau ansoddol (straeon ac ati) ac ategu ati.

Myfyrio

Cymryd eiliad i aros ac i feddwl

Yng nghyd-destun gwerthuso, ystyr myfyrio yw ffordd strwythuredig o feddwl am ein profiadau, ein teimladau a sut yr ydym yn gwneud pethau.

Gall myfyrio ddigwydd ar unrhyw adeg, yn unrhyw le a gydag unrhyw un – yr unig beth sydd ei angen arnoch i wneud hyn yw eich meddwl eich hun. Ond, i'ch helpu, datblygwyd llawer o fframweithiau, offerynnau a thechnegau hwyluso. Mae myfyrio yn gallu bod yn ymarfer unigol neu'n weithgaredd grŵp. Gall gael ei hunangyfeirio, neu ei arwain gan hwylusydd. Mae'n offeryn gwerthuso pwysig ac yn rhan hanfodol o nifer o ddulliau eraill hefyd. Yn fwy na hynny, mae myfyrio personol a myfyrio grŵp yn gallu bod yn rhan bwysig o unrhyw weithgaredd, er mwyn cadw ffocws, dysgu a gwarchod a gwella llesiant pawb.

Canllawiau ac Adnoddau

Mae **Prifysgol Caeredin** yn darparu 'Pecyn Cymorth Myfyrio' sy'n llawn offerynnau ac adnoddau i gefnogi myfyrio o bob math.

<https://www.ed.ac.uk/reflection/reflectors-toolkit/reflecting-on-experience>

Mae'r llawlyfr hwn gan **Care International**, yn ganllaw manwl i ddefnyddio offeryn monitro, gwerthuso, myfyrio a dysgu MERL sy'n anelu at gefnogi penderfyniadau addasol mewn cymunedau sy'n agored i niwed yn sgil newid hinsawdd.

https://www.betterevaluation.org/sites/default/files/CARE_PMERL_Manual_2012.pdf

Enghraifft Egin ...

Gallai ymarfer myfyrio grŵp syml helpu pobl i adnabod y cyd-fuddion sy'n amlygu wrth weithredu prosiect, a'u cyfoethogi. Trwy ddefnyddio 'Cylch Myfyrio' Rolfe et al (Beth? Beth sydd mor arbennig am hynny? Beth nesaf?) gallai grŵp fyfyrio ar y cyd-fuddion y maen nhw wedi'u gweld a'u profi (beth), eu harwyddocâd (beth sydd mor arbennig am hynny) a beth ddylent ei wneud nesaf i gyfoethogi'r buddion hyn (beth nesaf).

CANLYNIAD EGIN: Cyd-fuddion

Sgôr Cyd-gynhyrchu ★★★★★

Mae myfyrio yn wych wrth gyd-gynhyrchu. Mae'n rhywbeth y gellir gwahodd pob un i'w wneud, yn eu hamser eu hunain ac yn eu ffordd eu hunain. Mae'n hygyrch ac yn gynhwysol a thrwy rannu myfyrdodau gall pobl feithrin cydberthnasau, a dealltwriaeth o bersbectifau ei gilydd.

Mapiau Cydberthynas

Deall pwy sydd o'n cwmpas

Mae map cydberthynas yn ffordd syml o weld cysylltiad pobl at ei gilydd, neu at unrhyw beth arall.

Mae'r map ar ffurf targed.

Gwahoddir pobl i roi marc ar y targed. Mae canol y targed yn eu cynrychioli nhw. Cânt eu gwahodd i ychwanegu marciau at y targed, i gynrychioli pobl eraill, neu bethau eraill, a pho agosaf at y canol y mae'r marc, y cryfach y berthynas neu'r cysylltiad â'r unigolyn neu'r peth yna. Gellir defnyddio Mapiau Cydberthynas yn rheolaidd trwy gydol y prosiect, gan ddangos sut y mae cydberthnasau yn esblygu gydag amser.

Maen nhw'n werthfawr ar eu pen eu hunain, a hefyd fel ffordd o ddechrau sgwrs i bromptio trafodaeth ac i archwilio'r rhesymau pam y mae cydberthnasau'n newid.

Canllawiau ac Adnoddau

Mae **Evaluation Support Scotland** yn cynnig canllaw i unrhyw un sy'n defnyddio 'Mapiau Cydberthynas' fel offeryn gwerthuso.

<https://evaluationsupportscotland.org.uk/resources/relationship-map/>

Enghraifft Egin ...

Gallech ddefnyddio Mapiau Cydberthynas er mwyn deall a oes rhwydweithiau cymheiriaid cefnogol yn ffurfio ai peidio, yn ystod prosiect. Gallai pobl ychwanegu marciau ar ddechrau prosiect, yn y canol ac ar y diwedd, i adlewyrchu eu cydberthynas â thîm y prosiect, ei gilydd, eu hardal leol ac ati. Gallai'r elfennau tebyg a'r elfennau gwahanol rhwng mapiau pob un, a'r mapiau a gwblhawyd ar adegau gwahanol, fod yn sylfaen ar gyfer myfyrdod a thrafodaeth bellach.

CANLYNIAD EGIN: Newid ymddygiad

Sgôr Cyd-gynhyrchu ★★ ★

Mae Mapiau Cydberthynas yn wych wrth gyd-gynhyrchu. Maen nhw'n ffordd syml a hygyrch o adeiladu sgwrs sydd â ffocws ar bobl, a sicrhau bod cydberthnasau cymunedol cryf wrth wraidd unrhyw weithgaredd.

Dadansoddi Cyfryngau Cymdeithasol

Beth mae pobl yn ei ddweud amdano?

Mae'r cyfryngau cymdeithasol yn drysordy parod o ddata gwerthuso cyfoethog.

Bydd y rhan fwyaf o bobl sy'n gweithio gyda chi, yn defnyddio'ch cynnyrch a'ch gwasanaethau neu'n dod i'ch gweithgareddau, yn defnyddio rhyw fath o gyfryngau cymdeithasol. Os oes gan eich prosiect ei gyfrifon cyfryngau cymdeithasol ei hun, yna gallai'r rhain fod yn ffynhonnell gyfoethog o ddata gwerthuso. Gallai data defnyddiol gynnwys: nifer y bobl yr ydych yn gysylltiedig â nhw a'r math o bobl, cyrhaeddiad eich postiau, nifer y sylwadau cadarnhaol a negyddol y mae pobl yn eu gwneud am eich gwasanaethau a'ch gweithgareddau, a'r themâu allweddol sy'n amlygu yn eich sylwadau, negeseuon neu fel arall. Gall sylwadau unigol hefyd roi mewnwelediad manwl ynghylch pob agwedd ar brosiect. Gellir defnyddio sianelau cyfryngau cymdeithasol hefyd i ysgogi sgysiau ac i hyrwyddo a hwyluso dulliau gwerthuso eraill, er enghraifft arolygon barn a holiaduron.

Canllawiau ac Adnoddau

Mae **NSF Consulting**, yn Awstralia, yn cynnal blog defnyddiol am ddadansoddi cyfryngau cymdeithasol fel dull gwerthuso.

<http://nsfconsulting.com.au/social-media-monitoring-evaluation/>

Mae **Evaluation Support Scotland** yn darparu taflen arbennig ar gyfer unrhyw un sydd eisiau defnyddio'r cyfryngau cymdeithasol i gefnogi eu gweithgareddau gwerthuso.

<https://evaluationsupportscotland.org.uk/resources/using-social-media-to-evaluate-other-activities/>

Enghraifft Egin ...

Gallech ddadansoddi cyfryngau cymdeithasol i fapio a deall yn well sut y mae pobl sy'n newydd i'r sgwrs am yr hinsawdd yn dod i gyswllt â phrosiect.

Gallai dadansoddiad ddatgelu faint o bobl sy'n ymgysylltu, pwy ydyn nhw a phryd y dechreuon nhw, gan eich galluogi i lunio cydberthynas gyda gweithgareddau allweddol y prosiect.

CANLYNIAD EGIN: Pobl sy'n newydd i'r sgwrs am yr hinsawdd

Sgôr Cyd-gynhyrchu ★★☆☆

Mae dadansoddi cyfryngau cymdeithasol yn iawn wrth gyd-gynhyrchu. Er nad yw'n broses gyfranogol, mae sianeli cyfryngau cymdeithasol yn lle hygyrch lle mae cynulleidfa fawr o bobl sy'n gysylltiedig â gweithgareddau, yn uniongyrchol neu'n anuniongyrchol, yn gallu cynnig adborth agored am beth bynnag a ddymunant.

Waliau Gludiog

Adborth syml mewn 10 eiliad

Fel y mae'r enw'n ei awgrymu, mae wal ludiog yn wal y gall pobl lynu eu hadborth ati, mewn ymateb i unrhyw gwestiwn neu brompt.

Mae waliau gludiog yn ffordd wych i bobl roi adborth, mewn ychydig eiliadau. Ar ddiwedd gweithdy, er enghraifft, gallai prompt holi, 'beth yw'r prif beth fydd yn aros gyda chi wrth i chi fynd adref heddiw?' Gallai pobl ychwanegu geiriau, lluniau neu frawddegau byr o adborth a'u glynu at y wal, gan greu data gwerthuso cyfoethog yn gyflym.

Wrth i fwy o nodiadau gael eu hychwanegu at wal ludiog, gall themâu a theimladau ddechrau amlygu, gan greu cyfle am ddadansoddiad meintiol. Os dymunir, gellir dadansoddi a threfnu nodiadau ar y wal fel gweithgaredd grŵp, gyda chymorth pob un sydd wedi ychwanegu eu nodiadau at y wal. Mae waliau gludiog yn arbennig o ddefnyddiol pan fydd llawer o bobl yn cyfrannu at weithgaredd, a gydag amser gallai wal ddal tipyn sylweddol o ddata, a datgelu manylion cynnil am y ffordd y mae prosiect yn gweithio.

Canllawiau ac Adnoddau

Mae **Evaluation Support Scotland** yn darparu taflen arbennig gyda chyfarwyddiadau ar gyfer defnyddio dull y Wal Ludiog.

<https://evaluationsupportscotland.org.uk/resources/sticky-wall/>

Enghraifft Egin ...

Gallai cyfres o weithdai cymunedol sy'n hyrwyddo gweithgareddau i leihau carbon, ddefnyddio wal ludiog er mwyn holi 'beth fyddwch chi'n ei wneud am i chi ddod yma heddiw?'. Byddai'r 'addewidion cyhoeddus' hyn yn rhoi mewnwelediad i'r graddau y mae'r gweithdai yn annog camau cadarnhaol ac yn llywio gweithgareddau dilynol (er mwyn asesu a wireddwyd addewidion ai peidio), ac fel gweithgaredd cyhoeddus gallent annog mwy o bobl i fod yn fwy uchelgeisiol wrth ymrwymo i wneud rhywbeth.

CANLYNIAD EGIN: Llai o allyriadau carbon

Sgôr Cyd-gynhyrchu ★★

Mae waliau gludiog yn wych wrth gyd-gynhyrchu. Maen nhw'n hygyrch dros ben, yn gyfle i bawb gael dweud eu dweud, a gan bod yr adborth i'w weld yn gyhoeddus maen nhw'n annog pobl i fod yn agored ac yn dryloyw wrth werthuso.

Datganiadau Ymestyn

Dechrau sgwrsiau cadarnhaol

Mae datganiadau ymestyn yn ffordd gadarnhaol o ddechrau sgwrs, ac o amgylch hynny gellir cael trafodaeth werthuso fyfyrion.

Mae enghreifftiau o ddatganiadau ymestyn yn cynnwys:

- Rwy'n teimlo'n fwy positif am fy ngalluoedd.
- Rwy'n teimlo'n rhan o gymuned.
- Rwy'n deall i ble y gallaf fynd i gael cymorth.

Ac yn y blaen.

Trwy ddilyn y dull hwn, paratwir cyfres o ddatganiadau sy'n cael eu hysgrifennu ar gardiau (neu eu harddangos ar sgrin) a gofynnir i bobl ddewis datganiad sy'n meddwl rhywbeth iddyn nhw, ac esbonio'r rhesymau dros eu dewis.

Canllawiau ac Adnoddau

Mae **Evaluation Support Scotland** yn darparu taflen waith ddefnyddiol ar gyfer unrhyw un sydd eisiau defnyddio datganiadau ymestyn wrth werthuso.

https://evaluationsupportscotland.org.uk/wp-content/uploads/2020/08/strethc_statements.pdf

Enghraifft Egin ...

Gellid datblygu cyfres o ddatganiadau ymestyn sy'n ymwneud ag ystod eang o gyd-fuddion y rhagwelir y bydd prosiect yn eu cyflawni mewn cymuned. Gydag amser, bydd pa mor aml y dewisir y datganiadau, a'r rhesymau y mae pobl yn eu rhoi dros eu dewis, yn eich caniatáu i brofi'r rhagdybiaethau hyn, ac i ddeall natur y cyd-fuddion yn well.

CANLYNIADEGIN: Cyd-fuddion

Sgôr Cyd-gynhyrchu ★★☆☆

Mae datganiadau ymestyn yn wych wrth gyd-gynhyrchu. Maen nhw'n hynod o syml, a gall unrhyw un eu defnyddio, ac maen nhw'n gadael i bobl siarad am y pethau y maen nhw'n teimlo'n gyffyrddus yn siarad amdanynt yn unig, a'r pethau sydd fwyaf pwysig iddyn nhw.

Arolygon

Ffordd wych o gyrraedd llawer o bobl

Mae arolygon (ochr yn ochr â pholau piniwn a holiaduron) yn gwahodd grŵp mawr o bobl i ymateb i set gyffredin o gwestiynau er mwyn meithrin dealltwriaeth o deimladau pobl, eu dyheadau a'r darlun mwy.

Gallwch gynnal arolygon ar-lein, dros y ffôn, neu ar bapur. Maen nhw'n gallu gwahodd pobl i roi adborth ar ffurf ymatebion ysgrifenedig, ticio bocsys neu hyd yn oed ddarlunio. Po fwyaf o'ch cynulleidfa neu gymuned sy'n ymateb, y mwyaf 'cynrychiadol' y bydd yr arolwg – h.y., y mwyaf y gallwch chi ymddiried y bydd y canfyddiadau'n debygol o fod yn berthnasol i fwyafrif y bobl (hyd yn oed y rhai sydd heb gymryd rhan).

Mae holiaduron yn gallu caniatáu i niferoedd mawr o bobl roi adborth, mewn ffordd sy'n weddol syml i'w choladu a'i dadansoddi. Gellir cyfieithu'r un arolwg i nifer o ieithoedd, neu gael nifer o bobl wahanol i'w lenwi mewn ffyrdd gwahanol (er enghraifft, rhai'n llenwi ar-lein a rhai'n defnyddio beiro a phapur). Gallant gynnwys llawer o gwestiynau am bob agwedd ar brosiect, neu ambell i gwestiwn syml y gellir eu hateb mewn eiliadau.

Oherwydd eu hyblygrwydd maen nhw'n cael eu defnyddio'n aml wrth werthuso.

Canllawiau ac Adnoddau

Mae gan **Brifysgol Harvard** daflen gyngor am lunio cwestiynau ar gyfer holiaduron.

https://psr.iq.harvard.edu/files/psr/files/PSRQuestionnaireTipSheet_0.pdf

Mae'r blog hwn gan **SurveyMonkey** yn sôn am y mathau gwahanol o gwestiynau mewn arolwg.

<https://www.surveymonkey.co.uk/m/p/survey-question-types/>

Enghraifft Egin ...

Gellid rhoi arolwg i bob un sydd wedi cymryd rhan mewn prosiect lleihau gwastraff, a gofyn iddynt ddewis i ba raddau y mae cyfres o ddatganiadau ynghylch newid ymddygiad yn berthnasol iddynt – er enghraifft 'Rydw i'n gwisgo mwy o ddilad ail-law nawr', 'Rydw i'n defnyddio llai o blastig nawr' ac ati. Gyda'i gilydd byddai'r ymatebion hyn yn adeiladu darlun manwl o'r newid mewn ymddygiad.

CANLYNIAD EGIN: Newid ymddygiad

Sgôr Cyd-gynhyrchu ★☆☆

Mae arolygon yn iawn wrth gyd-gynhyrchu. Maen nhw'n gyfle i bob un sy'n cymryd rhan mewn gweithgaredd i rannu eu hadborth – ond, mae'n bwysig cofio y bydd llwyddiant arolwg wrth gyd-gynhyrchu yn dibynnu ar y cwestiynau a holir, y ffordd y caiff ei ddylunio, ble mae'n cael ei rannu a pha mor hawdd ydyw i bobl ymateb.

Adborth Trwy Gyffwrdd

Sut mae'n teimlo?

Mae Adborth Trwy Gyffwrdd yn ffordd hygyrch a syml iawn i bobl gyfleu, heb ddefnyddio geiriau, sut y maen nhw'n teimlo am bwnc, profiad neu weithgaredd.

Mae'n arbennig o ddefnyddiol wrth weithio gyda phobl ifanc, y rheiny sydd â nam ar eu golwg, neu'r rheiny sydd â sgiliau cyfathrebu cyfyngedig ar lafar (ond mae yr un mor wych fel gweithgaredd ymarferol, creadigol i unrhyw grŵp), Mae adborth trwy gyffwrdd yn gwahodd pobl i ddewis rhwng gwrthrychau sydd â gwadau gwahanol wrth ymateb i gwestiynau neu destunau, gan ddewis y rhai sy'n adlewyrchu eu teimladau orau. Dylid defnyddio nifer o weadau, er enghraifft pethau meddal, pethau pigog, pethau sgleiniog, pethau llysnafeddog ac ati. Yn yr un modd, gellir defnyddio propiau i gynrychioli themâu gwahanol a'u cyflwyno (er enghraifft, trêen tegan i gynrychioli trafniadaeth gyhoeddus). Ar ôl cyflwyno pob thema neu gwestiwn i grŵp o bobl, maent yn dewis gwrthrych. Os ydynt yn barod i wneud hynny ac yn gallu gwneud hynny, gallant rannu'r rhesymau dros eu dewisiadau. Gellir cofnodi'r gwrthrychau a ddewiswyd neu dynnu ffotograff ohonynt, yna os caiff y dull hwn ei ailadrodd dros oes prosiect, gellir dadansoddi'r newidiadau a'u dehongli.

Canllawiau ac Adnoddau

Mae **Evaluation Support Scotland** yn cynnig canllaw syml i gasglu Adborth Trwy Gyffwrdd.

<https://evaluationsupportscotland.org.uk/resources/tactile-feedback/>

Enghraifft Egin ...

Gallai grŵp o blant ysgol sy'n cymryd rhan mewn prosiect cynaliadwyedd am y tro cyntaf, fynd o amgylch cae'r ysgol a chasglu dewis o eitemau â gwadau gwahanol (conau, dail, pridd ayb.). Yna gallent greu eu cwestiynau gwerthuso eu hunain (er enghraifft, sut mae meddwl am yr argyfwng hinsawdd yn gwneud i chi deimlo?) a defnyddio'u heitemau i adlewyrchu eu teimladau – a'u sbarduno i rannu eu teimladau. Gallai hyn oleuo natur gweithgareddau a gynllunnir i gefnogi pobl ifanc yn y dyfodol, yn uniongyrchol.

CANLYNIAD EGIN: Pobl sy'n newydd i'r sgwrs am yr hinsawdd

Sgôr Cyd-gynhyrchu ★★★★★

Mae Adborth Trwy Gyffwrdd yn wych wrth gyd-gynhyrchu. Mae'n hygyrch i unrhyw un, yn enwedig y rheiny sydd efallai'n ei chael yn anodd cyfathrebu ar lafar ac mae'n cynnig ffordd syml a chynhwysol i bobl gyfleu eu teimladau a'r hyn sydd ar eu meddwl.

Y Rhestr Lawn

Pob un mewn un lle

Dyma'r rhestr gyfan sy'n cynnwys pob offeryn a dull gwerthuso a geir yn y canllaw hwn. Nid dyma'r unig rai sy'n bodoli – dim ond y dechrau yw hyn – ond gobeithio y cewch hyd i rywbeth sy'n berffaith i chi, ac ysbrydoliaeth wrth feddwl am yr holl bethau sy'n bosibl!

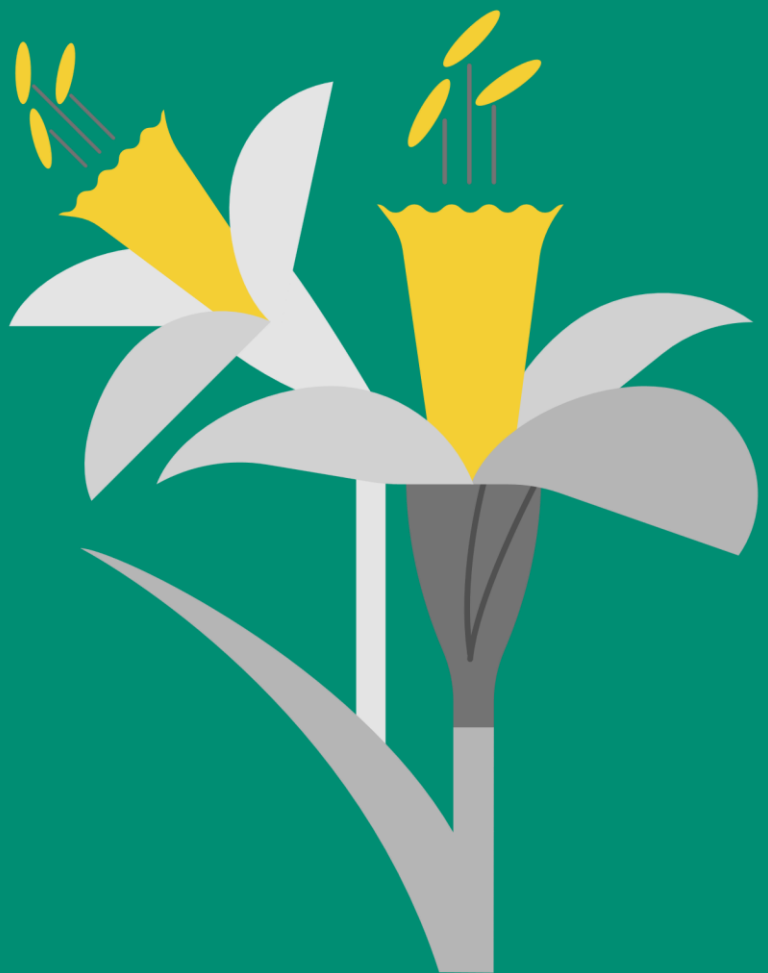
Offeryn/Dull	Ar gyfer pwy?	Pa mor anodd ydyw?	Sut?			Pam?		
			A	B	C	D	E	F
Ymchwiliad Gwerthfawrogol	Mwyafrif y bobl Opsiyau 1 a 2	Mwy datblygedig Anoddach ond yn werth yr ymdrech	X	X		X	X	
Cwestiynau Gwerthfawrogol	Pawb Opsiyau 1, 2 a 3	Hollol Hawdd Dechrau ar unwaith	X	X		X	X	
Mapiau Corff	Mwyafrif y bobl Opsiyau 1 a 2	Hollol Hawdd Dechrau ar unwaith	X	X			X	
Dal Eiliadau Achlysurol	Pawb Opsiyau 1, 2 a 3	Hollol Hawdd Dechrau ar unwaith	X	X	X			X
Astudiaethau Achos	Pawb Opsiyau 1, 2 a 3	Ddim yn rhy ddrwg Gofyn paratoi rhywfaint		X	X	X	X	
Dewis lluniau	Pawb Opsiyau 1, 2 a 3	Hollol Hawdd Dechrau ar unwaith	X	X		X	X	
Cymuned Ymholiad	Mwyafrif y bobl Opsiyau 1 a 2	Ddim yn rhy ddrwg Gofyn paratoi rhywfaint	X	X		X		
Ysgrifennu Creadigol	Pawb Opsiyau 1, 2 a 3	Hollol Hawdd Dechrau ar unwaith	X	X		X		
Dyddiaduron	Pawb Opsiyau 1, 2 a 3	Hollol Hawdd Dechrau ar unwaith	X	X	X	X	X	
Mannau cyswllt emosiyol	Mwyafrif y bobl Opsiyau 1 a 2	Ddim yn rhy ddrwg Gofyn paratoi rhywfaint	X	X		X	X	
Powlen Bysgod	Pawb Opsiyau 1, 2 a 3	Mwy datblygedig Anoddach ond yn werth yr ymdrech		X	X		X	
Grwpiau Ffocws	Mwyafrif y bobl Opsiyau 1 a 2	Ddim yn rhy ddrwg Gofyn paratoi rhywfaint		X	X	X	X	

Y Rhestr Lawn

Pob un mewn un lle

Offeryn/Dull	Ar gyfer pwy?	Pa mor anodd ydyw?	Sut?			Pam?		
			A	B	C	D	E	F
Cyfweliadau â hysbyswyr allweddol	Pawb Opsiynau 1, 2 a 3	Ddim yn rhy ddrwg Gofyn paratoi rhywfaint	X	X		X	X	
Newid Mwyaf Arwyddocaol	Mwyafrif y bobl Opsiynau 1 a 2	Mwy datblygedig Anoddach ond yn werth yr ymdrech	X	X		X	X	
Arsylwadau	Pawb Opsiynau 1, 2 a 3	Hollol Hawdd Dechrau ar unwaith	X	X	X			X
Technoleg Gofod Agored	Rhai o'r bobl Dim ond opsiwn 1	Mwy datblygedig Anoddach ond yn werth yr ymdrech	X			X		
Gwyo Cadarnhaol	Pawb Opsiynau 1, 2 a 3	Ddim yn rhy ddrwg Gofyn paratoi rhywfaint		X	X	X	X	
Data cynradd	Pawb Opsiynau 1, 2 a 3	Hollol Hawdd Dechrau ar unwaith	X	X	X	X	X	X
Myfyrio	Pawb Opsiynau 1, 2 a 3	Hollol Hawdd Dechrau ar unwaith	X	X	X	X	X	X
Map Cydberthnasau	Pawb Opsiynau 1, 2 a 3	Hollol Hawdd Dechrau ar unwaith	X	X	X	X	X	
Dadansoddi Cyfryngau Cymdeithasol	Mwyafrif y bobl Opsiynau 1 a 2	Hollol Hawdd Dechrau ar unwaith	X	X	X	X	X	X
Wal Iudiog	Pawb Opsiynau 1, 2 a 3	Hollol Hawdd Dechrau ar unwaith		X	X		X	X
Datganiadau Ymestyn	Pawb Opsiynau 1, 2 a 3	Hollol Hawdd Dechrau ar unwaith		X	X	X	X	
Arolygon	Mwyafrif y bobl Opsiynau 1 a 2	Ddim yn rhy ddrwg Gofyn paratoi rhywfaint	X	X	X	X	X	X
Adborth trwy gyffwrdd	Pawb Opsiynau 1, 2 a 3	Hollol Hawdd Dechrau ar unwaith	X	X		X	X	

Tameidiau Bach Defnyddiol



Tameidiau Bach Defnyddiol

Pedwar Gair o Gyngor i Hwyluswyr

Er bod y canllaw hwn yn gwneud ei orau glas i esbonio'i hun, efallai y bydd grwpiau'n gwerthfawrogi rhywfaint o gymorth ychwanegol er mwyn cael y gorau o'u gwerthuso.

Os byddwch yn defnyddio *Profi a Gwella* i hwyluso gweithdy neu drafodaeth grŵp, dylai'r cyngor canlynol eich helpu ar hyd y daith:

Cadwch bethau'n syml!

1

Mae'r broses cam-wrth-gam a gyflwynir yn y canllaw hwn eisoes yn darparu strwythur naturiol ar gyfer gweithdai. Wrth dywys grŵp trwy bob cam, un ar y tro, ac annog meddwl a myfyrio gofalus ar hyd y daith, dylech gael trafodaeth gyfoethog a gwerth chweil.

Peidiwch â bod ofn torri'r rheolau

2

Fwy na thebyg y bydd y rhan fwyaf o grwpiau yn dilyn pob cam yn y drefn a fwriedir, ond os byddai'n well gan rai ddilyn y drefn o chwith mae hynny'n iawn. Os byddai'n well ganddynt neidio dros un o'r camau – mae hynny'n iawn. Os byddai'n well ganddynt neidio'n syth i mewn i'r dulliau – mae hynny'n iawn hefyd. Diben y canllaw hwn yw helpu grwpiau, nid eu llesteirio, ac felly dylech ddefnyddio'r canllaw mewn ffordd bragmataidd a hyblyg. Mae'n holl bwysig fod pob grŵp wedi'i rymuso i wneud dewisiadau meddylgar ynghylch gwerthuso, sydd er budd pennaf y grŵp a'r bobl y mae'n gweithio gyda nhw ac yn eu cefnogi.

Argraffwch adnoddau

3

Gall fod yn haws meddwl os oes gennych bethau ffisegol i'w symud o gwmpas. Gallwch argraffu'r cardiau (dechrau ar [Dudalen 13](#)) ar bapur A4, ac yna'u torri allan. Gallwch argraffu'r cynfas gwerthuso (ar [Dudalen 12](#)) ar bapur A3, neu ddau ddarn o bapur A4. Os wnewch chi hyn fe fydd pob cerdyn yn ffitio'n berffaith ar y cynfas. Gallai fod yn ddefnyddiol iawn argraffu detholiad o ddulliau hefyd (dechrau ar [Dudalen 35](#))! Sicrhewch fod gennych ddarnau mawr o bapur, pennau ffelt a phapur gludiog hefyd, i nodi syniadau a chofnodi awgrymiadau'r grŵp ar hyn sydd ar feddwl y cyfranogwyr. Os ydych yn cefnogi grwpiau o bell, defnyddiwch dudalennau'r canllaw hwn fel sleidiau.

Cofiwch feithrin cysylltiadau

4

Nid canllaw yn unig yw *Profi a Gwella*. Mae hefyd yn gymuned gefnogol o ymarferwyr, a gall grwpiau o bob rhan o'r wlad ddod at ei gilydd i holi cwestiynau, rhannu syniadau a chefnogi ei gilydd i ddysgu ac i dyfu. Sicrhewch fod eich grŵp yn gwybod sut i gymryd rhan a sut i barhau i gael cefnogaeth ar ei siwrnai werthuso. Ewch i'r ardal *Profi a Gwella* arbennig ar <https://egin.community/> am ragor o wybodaeth.

Tameidiau bach defnyddiol

Y Gymuned Profi a Gwella (a mwy)!

Ewch i'r ardal 'Profi a Gwella' arbennig yng Nghymuned Ar-lein Egin (<https://egin.community/>) i gysylltu â phobl sy'n defnyddio'r canllaw hwn ledled Cymru ac ar draws y byd. Holwch gwestiynau, rhannwch syniadau a chadwch ar flaen y newyddion a'r digwyddiadau, yn rhan o Gymuned Profi a Gwella sy'n tyfu.



Mae'r sefydliadau canlynol, y cyfeirir atynt yn rheolaidd yn y canllaw hwn, yn fan cychwyn gwych hefyd, i'r rheiny sy'n dymuno meithrin dealltwriaeth ehangach, dyfnach o werthuso, ymgysylltiad â'r cyhoedd a chyd-gynhyrchu yn eu gwaith.



BetterEvaluation: Mae BetterEvaluation yn rhan o fenter Global Evaluation Initiative, sef rhwydwaith o sefydliadau ac arbenigwyr sy'n cefnogi llywodraethau gwledydd i gryfhau eu gwaith monitro a gwerthuso, ac i ddefnyddio tystiolaeth yn eu gwledydd. www.betterevaluation.org



Rhwydwaith Cyd-gynhyrchu Cymru: Mae Rhwydwaith Cyd-gynhyrchu Cymru yn dod â chymuned o bobl sy'n credu yng ngwerth cyd-gynhyrchu, at ei gilydd. Mae'n rhoi mynediad rad ac am ddim at sylfaen wybodaeth helaeth, gan gynnwys dewis o adnoddau sy'n arbennig ar gyfer 'cyd-werthuso'. www.copronet.cymru



Evaluation Support Scotland: Elusen yw Evaluation Support Scotland. Mae wedi ymrwymo i weithio gyda mudiadau'r trydydd sector, yn ogystal ag ymddiriedolwyr, cyrff cyswllt a chyllidwyr, er mwyn sicrhau eu bod yn gallu mesur eu heffaith, a'i hesbonio, a dysgu sut i wella arfer a llywio polisi. www.evaluationsupportscotland.org.uk



Involve: Involve yw prif elusen y DU ar gyfer cyfranogiad y cyhoedd. Trwy ei gwefan, mae'n darparu dewis eang o adnoddau, gan gynnwys dros 60 o ganllawiau rhad ac am ddim i ddulliau gwahanol. Mae'n cyflwyno offerynnau a thechnegau y gellir eu defnyddio i alluogi cyfranogiad y cyhoedd mewn prosiectau o bob lliw a llun. www.involve.org.uk

Yn ogystal â'r rhain, mae'r '**Egwyddorion Cenedlaethol ar gyfer Ymgysylltu â'r Cyhoedd**' yn ganllaw pwysig i unrhyw fudiad sy'n gweithio gyda phobl a chymunedau yng Nghymru, ac maent ar gael ar wefan Cyngor Gweithredu Gwirfoddol Cymru.

<https://wcva.cymru/influencing/engagement/>



Datblygwyd y canllaw hwn gan Lab Cyd-gynhyrchu Cymru, trwy ymarfer cyd-ddylunio estynedig gyda thîm Egin, eu ffrindiau a'u partneriaid.

EGIN

Asedau Segur
Camau Cynaliadwy Cymru

Dormant Assets
Sustainable Steps Wales

Ddarperir gan
CRONFA GYMUNEDOL
LOTERI GENEDLAETHOL

Delivered by
THE NATIONAL LOTTERY
COMMUNITY FUND