

Ein strategaeth tystiolaeth ac effaith

2025 - 2030



Contents

Foreword	4
Introduction	5
Ein gweledigaeth a'n nodau ar gyfer tystiolaeth ac effaith	6
Galluogi ein dull sy'n seiliedig ar degwch	8
Ariannu sy'n seiliedig ar dystiolaeth	9
Arddangos ein heffaith	11
Arwain gyda thystiolaeth	12
Dysgu gyda chymunedau	14
Amserlenni cyflawni	16
Atodiad: Geirfa.....	18

Lluniau clawr:

Seed to Feed

Stori tystiolaeth ac effaith Stepping Stones

Ym 1995, defnyddiodd [Stepping Stones for Families](#), elusen o'r Alban, un o'r grantiau Loteri Genedlaethol cyntaf i brofi dull newydd o gefnogi teuluoedd. Mae'r elusen wedi helpi i ysbrydoli newid mewn meithrinfeydd ledled Glasgow trwy gasglu tystiolaeth o'i effaith.

Tra bod canolfannau teulu Stepping Stones yn cynnig gofal plant a chyngor anffurfiol, roeddent yn cydnabod fod teuluoedd angen mwy o gefnogaeth. Felly, fe benodwyd gweithwyr iechyd a llesiant teulu newydd i fagu hyder rhieni. Ac – yn arloesol mewn canolfannau teulu ar y pryd – rhywun i ddarparu cyngor ariannol a chyngor ar fudd-daliadau

Roedd Isobel Lawson, y Prif Weithredwr, yn ffyddiog y byddai'n gweithio. **“Dyna ro'n i'n ei gredu,”** meddai hi. “Ond, wyddoch chi, mae'n rhaid i chi ei brofi.” Felly, fe wnaeth grant o £375,000 gan y Loteri Genedlaethol alluogi'r grŵp i brofi os oedd y staff arbenigol rhain yn rhoi help mwy effeithiol i'r teuluoedd.

Disgrifiodd Isobel fod cael y rhyddid a'r adnoddau i brofi rhywbeth gwahanol “fel breuddwyd”. Gweithiodd ymchwilydd gyda'r staff a'r rhieni am dair blynedd, gan gymharu dulliau gweithio hen a newydd. Roedd y canlyniadau'n glir: roedd y rhieni ar eu hennill o gael help penodol ar gyfer llesiant teuluoedd a chyngor ariannol. Roeddent yn croesawu'r gefnogaeth gyfeillgar, gyfannol a oedd yn ymateb i anghenion pob teulu. O hynny ymlaen, daeth cyngor ariannol ac ymarferol yn gonglfaen i waith yr elusen.

Roedd y canfyddiadau'n hanfodol i gyflwyno'r dull gweithredu. Fe wnaeth yr elusen ei addasu yn ne Swydd Ayr er mwyn gweld a fyddai'n gallu dod a buddion tebyg i ardal fwy gwledig. Fe ddefnyddiwyd yr ymchwil i ddatblygu model ar gyfer y gwasanaeth newydd gan sicrhau ariannu gan Lywodraeth yr Alban i'w gyflawni.

Eto, roedd manteision anferthol i deuluoedd. Darganfu'r elusen fod ychwanegu cynhwysiant ariannol i'w gefnogaeth gofal plant yn “gwireddu oddeutu £10 miliwn yn ôl i'r gymuned wledig” dros ddeng mlynedd.

Roedd arddangos effaith y prosiect mewn modd mor gadarn yn newid y gêm. “Fe gododd ein proffil,” esboniodd Iosbel.

“Roedd ein syniadau arloesol yn cael mwy o ddilysrwydd mewn trafodaethau ag awdurdodau lleol oherwydd yr ymchwil gweithredol a'r dysgu o adborth teuluoedd a chymunedau.”

Roedd y dull seiliedig ar dystiolaeth yn apelio i awdurdodau lleol, a oedd yn gynyddol awyddus i'w fabwysyadau.

O ganlyniad, gofynnodd Cyngor Glasgow am leoli staff yr elusen mewn wyth o'u meithrinfeydd ar draws y ddinas. Disgrifiodd y meithrinfeydd weithwyr yr elusen fel rhan annatod o'r jig-so sy'n cefnogi teuluoedd.

Mae'r elusen wedi mireinio'i model dros y tri degawd, ond mae'r elfennau craidd yn parhau. Fel y dywedodd Iosbel: “Mae llinynnau o'r prosiect ymchwil gweithredol gwreiddiol hwnnw'n parhau i gael eu defnyddio heddiw.”



Rhagair

Cymunedau sy'n ein harwain. Yn gwmpawd i ni. Yn rhoi cyfeiriad i ni. Mae ein strategaeth, 'Cymuned yw'r man cychwyn' yn nodi ein haddewid i'r rhai rydym yn eu gwasanaethu. I gryfhau cymunedau. I'w helpu nhw i ddod yn fwy gwydn. Yn fwy cynhwysol. Yn fwy cynaliadwy'n amgylcheddol.

Wrth wraidd yr addewid hon mae ffocws clir ar gael yr effaith fwyaf y gallwn. Rydym yn dosbarthu oddeutu £600 miliwn y flwyddyn trwy fwy na 13,000 o grantiau ac rydym yn anelu i fuddsoddi dros £4 biliwn mewn cymunedau erbyn 2030 – grant bob wyth munud i gymuned yn y Deyrnas Unedig.

I wneud mwy o wahaniaeth gyda chymunedau, fe wnaethom addo i flaenoriaethu ein hymdrechion yn lle mae'r angen mwyaf ac i fuddsoddi'r mwyaf yn y llefydd, pobl a chymunedau sy'n profi tlodi, anfantais a gwahaniaethu. Law yn llaw â'r ffocws hwn, fe wnaethom hefyd nodi cynllun clir o'r canlyniadau rydym yn ymdrechu i'w cyrraedd ar draws [ein pedair nod a arweinir gan y gymuned](#). I ddod â chymunedau ynghyd. I helpu pobl i greu atebion lleol i fynd i'r afael â'r argyfwng hinsawdd. I gefnogi ein plant a'n pobl ifanc i ffynnu. Ac i alluogi pobl i fyw bywydau iachach a hapusach. Mae ein fframwaith nodau yn esbonio beth mae'r rhain yn ei olygu a'r canlyniadau yr ydym am eu gweld.

Cymunedau yw ein 'pam'. Pam rydym yn gwneud yr hyn rydym yn ei wneud. Ein nodau yw ein 'ble'. Ble rydym yn canolbwyntio ein hymdrechion i gael mwy o effaith. Ein Strategaeth Tystiolaeth ac Effaith newydd, a gyflwynir yma, yw ein sut. Sut y byddwn yn harneisio data, mewnwelediadau, ac yn dysgu yn y ffordd fwyaf hygyrch, cydweithredol ac ystyrlon. Sut y byddwn yn deall effeithiolrwydd ein dull. A sut y byddwn yn rhoi gwell cefnogaeth i'n deiliaid grant a'r sector ehangach er mwyn dangos pŵer trawsnewidiol eu hymroddiad a'u gwaith.

Sbarduno newid cymdeithasol a arweinir gan y gymuned. Uchafu effaith ariannu'r Loteri Genedlaethol. Mae'r rhain yn gofyn am dystiolaeth fanwl sy'n benodol i'r lleol, ynghyd â mewnwelediadau ehangach, trawstoriadol. Ymddiriedir ynom i droi arian a godir gan chwaraewyr y Loteri Genedlaethol yn grantiau trawsnewidiol. Ac mae'r dull hwn, a nodir yn y tudalennau hyn, yn amlinellu sut y byddwn yn gwneud gwell defnydd o dystiolaeth i gryfhau ein cefnogaeth i'n cymunedau a'r rhai hynny sy'n gwbl ymroddedig i'w gwneud yn llefydd gwell i fyw.

David Knott, Prif Weithredwr,

Dame Julia Cleverdon DCVO CBE, Cadeirydd,

Cronfa Gymunedol y Loteri Genedlaethol



Cyflwyniad

Beth mae 'effaith' yn ei olygu i ni? Effaith yw'r gwahaniaeth y mae ein hariannu yn ei wneud i gymunedau. I'r grwpiau cymunedol a'r sefydliadau rydym yn ei hariannu. I'r bobl y maen nhw'n gweithio gyda nhw. Mae 'canolbwyntio ar effaith' yn un o'n gwerthoedd sefydliadol craidd. Rydym yn gwybod fod pob prosiect a gefnogwn yn llwyddo dim ond oherwydd angerdd a phenderfyniad y bobl sy'n rhannu'r nod hon.

Mae'r Strategaeth Tystiolaeth ac Effaith newydd hon yn cefnogi ein ffydd ym mhŵer cymunedau i drawsnewid bywydau pobl. Mae'n nodi sut y byddwn yn rhoi gwell cefnogaeth i'n cymunedau, cydweithwyr a'n rhanddeiliaid. Bydd ein hymrwymadau, a nodir yma, yn meithrin dull a rennir i'r ystod eang o dystiolaeth a dysgu y mae cymunedau, deiliaid grant, ein staff a'n partneriaid yn ei ddefnyddio a'i greu. Bydd y dystiolaeth a gasglwn yn ein galluogi i ddangos effeithiolrwydd ein dull wrth hefyd helpu deiliaid grant a'r rhai a wasanaethwn i gryfhau cymdeithas.

Rydym yn rhan unigryw o ymdrech gydweithredol i drawsnewid bywydau. Ledled y wlad, mae mwy nag 18,000 o grwpiau ac unigolion wedi helpu i lywio ein strategaeth gorfforaethol arweiniol, Cymuned yw'r man cychwyn. Cafodd hwn - ein Strategaeth Tystiolaeth ac Effaith newydd - ei ddatblygu o'r cyngor a'r mewnwleidiad a gawsom yn ystod y gwaith hwn, yn ogystal ag o'r ymgynghori gyda'n deiliaid grant trwy gyfweiliadau a gynhaliwyd yn annibynnol ohonom. Rydym, fel erioed, yn hynod ddiolchgar i bawb a gyfrannodd fel ein bod yn gallu manteisio a dysgu o'u hymdrechion, egni ac arbenigedd.

Mae gwneud cymaint o wahaniaeth ag y gallwn yn hanfodol i sut rydym yn meddwl ynghylch tystiolaeth ac effaith. Mae'r strategaeth hon nawr yn rhoi cyfeiriad a fframwaith i'n hymdrechion i 'ganolbwyntio ar effaith' - gan roi effaith wrth graidd y newidiadau cadarnhaol rydym am eu gweld.



Vale of Glamorgan Riding for the Disabled Association

Ein gweledigaeth a'n nodau ar gyfer tystiolaeth ac effaith

Mae ein gweledigaeth ar gyfer tystiolaeth ac effaith yn esbonio sut fydd ein dull newydd yn cyflawni'r newidiadau rydym wedi ymrwymo i'w gwneud yn ein strategaeth sefydliadol:

Ar y cyd â chymunedau, bydd Cronfa Gymunedol y Loteri Genedlaethol yn cynhyrchu ac yn defnyddio tystiolaeth i gynyddu gwytnwch, taclo anghydraddoldeb a hyrwyddo cynaliadwyedd amgylcheddol ledled y Deyrnas Unedig. Gallwn wneud mwy o wahaniaeth trwy ganolbwyntio ar ein heffaith ar y cyd a dysgu gyda chymunedau.

Rydym yn dosbarthu dros £700 miliwn o arian y Loteri Genedlaethol bob blwyddyn ac yn cyd-greu symiau sylweddol o ddysgu, ymchwil, gwerthuso a dadansoddi gyda chymunedau a'r prosiectau a ariannwn.

Bydd y strategaeth hon yn cyfeirio'r holl waith hwn tuag at ein uchelgais newydd ar gyfer y pum mlynedd nesaf. Yn benodol, rydym yn gosod pum nod newydd sy'n cefnogi Cymuned yw'r man cychwyn:

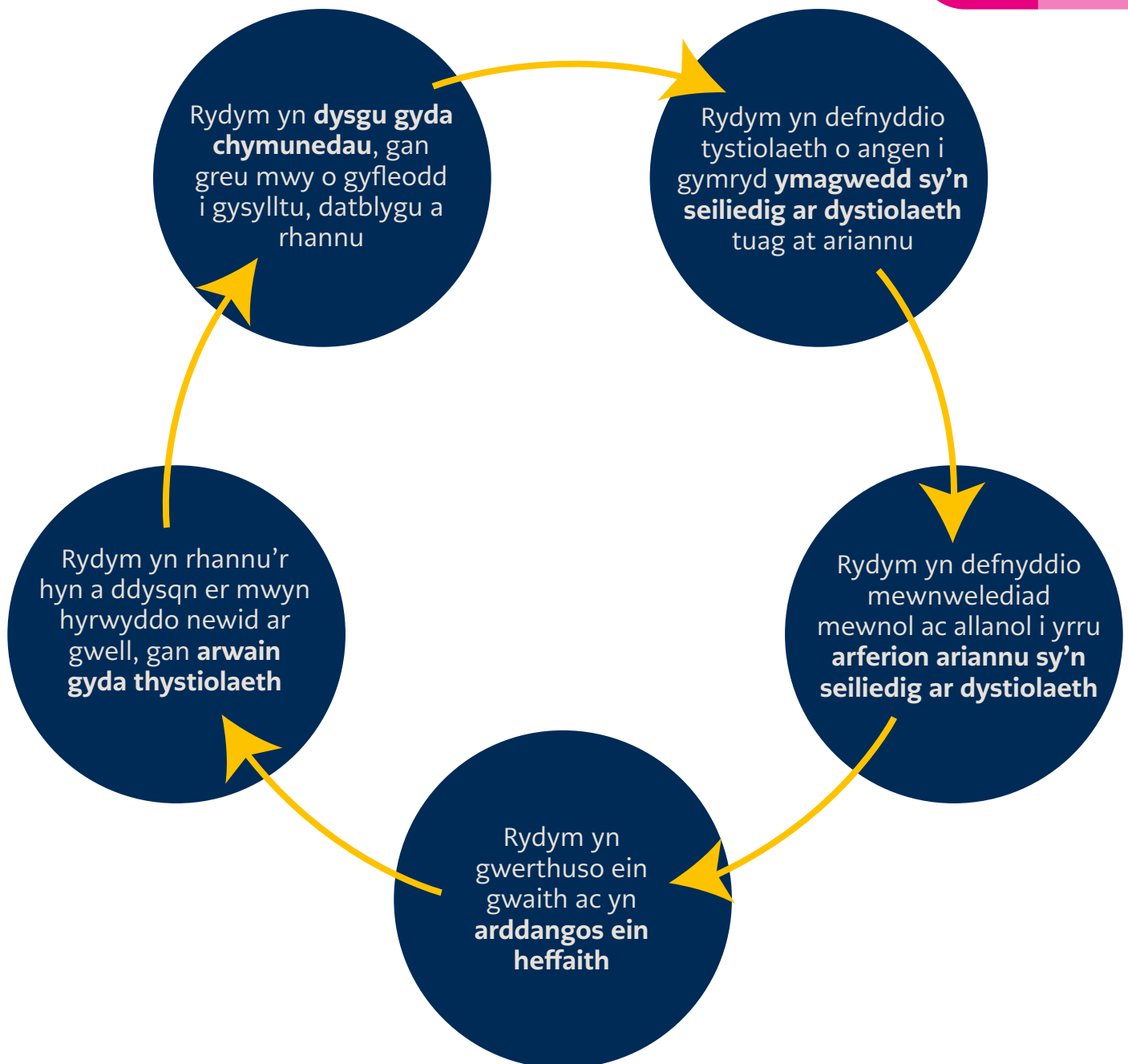
1. **Galluogi ein dull sy'n seiliedig ar degwch**, fel ein bod yn troi dysgu am dlodi, anfantais a gwahaniaethu i mewn i fewnwelediad sy'n gyrru ein hariannu a'n cyfathrebu.
2. **Defnyddio dull sy'n seiliedig ar dystiolaeth wrth ariannu** gan ddefnyddio tystiolaeth a dysgu o du mewn a thu allan i'r Gronfa i wneud penderfyniadau
3. **Arddangos ein heffaith** trwy werthuso ein gwaith, a fydd yn cynhyrchu tystiolaeth gynhwysfawr sy'n ein galluogi ni i weld y gwahaniaeth y mae ein hariannu'n ei wneud a chynyddu ein heffaith yn y dyfodol.
4. **Arwain gyda thystiolaeth** fel bod ein gwaith ar effaith yn hyrwyddo newid cadarnhaol ym mhob un o feysydd ein pedair nod ac yn llywio polisi, ymarfer a dyfarnu grantiau er mwyn gwireddu mwy o fudd i gymunedau.
5. **Dysgu gyda chymunedau** i fyfrio, casglu a rhannu tystiolaeth gyfunol sy'n cefnogi newid cymdeithasol ac yn creu mwy o gyfleodd i gymunedau i ddysgu, cysylltu a datblygu.

Mae'r nodau hyn yn dangos sut mae canolbwyntio ar effaith yn dylanwadu ar lawer o feysydd gwaith Cronfa Gymunedol y Loteri Genedlaethol. Rydym eisoes wedi dechrau newid y ffordd rydym yn gweithio mewn ymateb i'n [Cynllun Corfforaethol a DPAau](#), a nod y Strategaeth Tystiolaeth ac Effaith hon yw ein gwthio ymhellach tuag at ein targedau. Mae sbardunau eraill y strategaeth hon yn cynnwys ein hymrwymiad i fod yn ariannwr sy'n adfywio'r amgylchedd, fel y nodir yn ein [Cynllun Amgylcheddol](#).

Rydym yn cydnabod fod uchelgais mor heriol â hon yn gofyn i ni ei gwneud yn llawer haws i ddefnyddio tystiolaeth, felly rydym wedi rhoi hyn yn nwylo'r rhai sydd wirioneddol yn gallu gyrru newid. Fel sefydliad, mae'n rhaid i ni newid yn sylweddol sut rydym yn defnyddio data, yn darparu mewnwelediad a dysgu i gymunedau ac yn gwerthuso a dysgu o'r hyn a wnawn. Rydym hefyd am gynorthwyo'r sefydliadau rydym yn eu cefnogi i wneud yr un peth pan wyddwn eu bod yn wynebu llawer o bwysau o wahanol gyfeiriadau.

Ein pum nod

Mae'r diagram isod yn dangos sut mae ein pum nod yn cydgysylltu:



Yng ngweddill y ddogfen hon, rydym yn nodi ein huchelgais ar gyfer pob un o'r pum nod a'r gwelliannau penodol rydym yn bwriadu eu gwneud dros y pum mlynedd nesaf.



Galluogi ein dull sy'n seiliedig ar degwch

Uchelgais

Byddwn yn defnyddio tystiolaeth a dysg i dargedu mwy o ariannu tuag at bobl a chymunedau sy'n profi tlodi, anfantais a gwahaniaethu. Trwy rannu ein mewnwelediad, byddwn ni hefyd yn helpu cymunedau i fynd i'r afael ag annhegwch.

Mae ymagwedd seiliedig ar degwch wrth wraidd dull gweithredu'r Gronfa. Mae'n golygu y byddwn yn cydnabod gwahanol fannau cychwyn neu amgylchiadau pobl a chymunedau a, thrwy ein hariannu, yn ymdrechu i ddarparu'r adnoddau a'r cyfleoedd sydd eu hangen i gyflawni canlyniad cyfartal. Mae tegwch yn trin pobl yn unol â'u hanghenion er mwyn cyflawni'r nod cyffredinol o gydraddoldeb.

Byddwn yn meithrin ein gwybodaeth ar y cyd o sut i fynd i'r afael ag annhegwch trwy dynnu ar dystiolaeth a dysgu sy'n ystyried amddifadedd, daearyddiaeth (gan gynnwys gwledigrwydd), nodweddion gwarchoddedig, deinameg pŵer ac allgau cymdeithasol.

Byddwn yn archwilio sut y mae'r rhain yn rhyngweithio i waethygu anghydraddoldeb (croestoriadedd), gan gymhwyso'r mewnwelediad a gawn i'n dull ariannu. Byddwn yn defnyddio'r mewnwelediad hwn i ddileu rhwystrau i fynediad at ein hariannu. Yn y broses, byddwn yn newid sut rydym yn gweithio fel sefydliad drwy ddylunio dull newydd o ddyrannu ein hariannu ledled y Deyrnas Unedig ac addasu sut rydym yn mesur ein perfformiad mewn perthynas â thegwch.

Ar gyfer pwy rydym yn gwneud hyn

Ein nod yw defnyddio tystiolaeth i wella ein gwasanaeth i gymunedau sy'n profi tlodi, anfantais a gwahaniaethu. Bydd ein gweithgareddau blaenoriaeth yn cefnogi ymgeiswyr, staff ariannu, aelodau pwyllgor, a thimau arwain i fabwysiadu dull sy'n seiliedig ar degwch.

Yr hyn y byddwn yn ei wneud – gweithgareddau blaenoriaeth

1. Byddwn yn gweithio gyda deiliaid grantiau, staff ariannu ac ymgeiswyr i **greu gwasanaeth data newydd** y gallant ei ddefnyddio i nodi'r bobl, y lleoedd a'r cymunedau sydd â'r angen mwyaf. Bydd y data yn ategu mesurau swyddogol o amddifadedd gyda dangosyddion ehangach o anfantais, angen cymunedol a thlodi ac yn mapio dosbarthiad ariannu yn erbyn y rhain. Wrth i ni feithrin ffordd newydd o weithio gyda data, byddwn hefyd yn dylunio ac yn cyhoeddi mesurau gwell o'n perfformiad wrth gyflwyno dull sy'n seiliedig ar degwch.
2. Byddwn **yn comisiynu ymchwil i'n helpu i ddod yn ariannwr mwy teg a chynhwysol**. Bydd yr ymchwil hwn yn nodi'r rhwystrau y mae cymunedau'n eu hwynebu wrth gael mynediad i'n hariannu ac yn tynnu ar eu profiad bywyd a'u rhyngweithio â ni yn y gorffennol. Byddwn yn defnyddio'r ymchwil hwn i nodi a gweithredu ar argymhellion ar gyfer gwella, a byddwn yn cyhoeddi'r canfyddiadau.
3. Byddwn **yn modelu'r arferion gorau presennol i wella'r data rydym yn ei gasglu am degwch, amrywiaeth, cynhwysiant ac amddifadedd** gyda'n deiliaid grant drwy ganolbwyntio ar yr hyn sy'n bwysig. Bydd y dull hwn yn caniatáu i ni ddatblygu dealltwriaeth ar y cyd â deiliaid grantiau o gyrhaeddiad ac effaith ein hariannu.

Ariannu sy'n seiliedig ar dystiolaeth

Uchelgais

Byddwn yn defnyddio tystiolaeth a dysg i lywio'r gwaith o gyflawni ein pedair nod, llywio'r broses o wneud penderfyniadau a darparu'r dystiolaeth sydd ei hangen ar gymunedau i wneud y gwahaniaeth mwyaf.

Byddwn yn defnyddio dull cyson o ddefnyddio tystiolaeth, dysg a data drwy gydol ein hariannu. Bydd yn llywio ein cynllun ariannu, asesu, penderfyniadau a rheoli rhaglenni. Byddwn yn ymgorffori gwelliant parhaus drwy gydol ein gwaith i brofi ein dealltwriaeth o'r hyn sy'n gweithio a'r hyn nad yw'n gweithio.

Pan fo heriau sylweddol yn bodoli i gymunedau, byddwn yn defnyddio tystiolaeth i gyfeirio ein hariannu. Pan rydym yn cefnogi dulliau arloesol, byddwn yn sicrhau eu bod yn mynd law yn llaw â chynhyrchu tystiolaeth newydd. Bydd ein nod amgylcheddol yn flaenllaw i'r gwaith hwn wrth i ni geisio ariannu prosiectau sy'n uchel eu heffaith ac sydd o bwys i gymunedau lleol. Byddwn yn defnyddio tystiolaeth i helpu i

bennu'r dyraniad mwyaf effeithiol o'r 15% o'n hariannu a fydd yn mynd i brosiectau sy'n canolbwyntio ar yr amgylchedd dros y blynyddoedd i ddod.

Ar gyfer pwy rydym yn gwneud hyn

Cymunedau, yn enwedig y rhai mwyaf difreintiedig, fydd yn elwa fwyaf o ariannu ar sail tystiolaeth. Bydd hefyd yn cefnogi ein bwrdd a'n pwyllgorau i wneud penderfyniadau gwybodus sy'n cael effaith gadarnhaol. Byddwn yn cefnogi ein timau ariannu i rannu eu dysgu am yr hyn sy'n gweithio, gan eu galluogi nhw a'n deiliaid grant i fyfyrion ar berfformiad a gwneud gwelliannau.

I gyflawni'r uchelgais newydd hon, rydym am weithio gyda sefydliadau sydd eisoes yn cynhyrchu ac yn crynhoi tystiolaeth ar yr hyn sy'n gweithio. Byddwn yn hyrwyddo eu tystiolaeth ac yn cefnogi ein timau ariannu i ddefnyddio'r pecynnau cymorth presennol wrth wneud penderfyniadau.

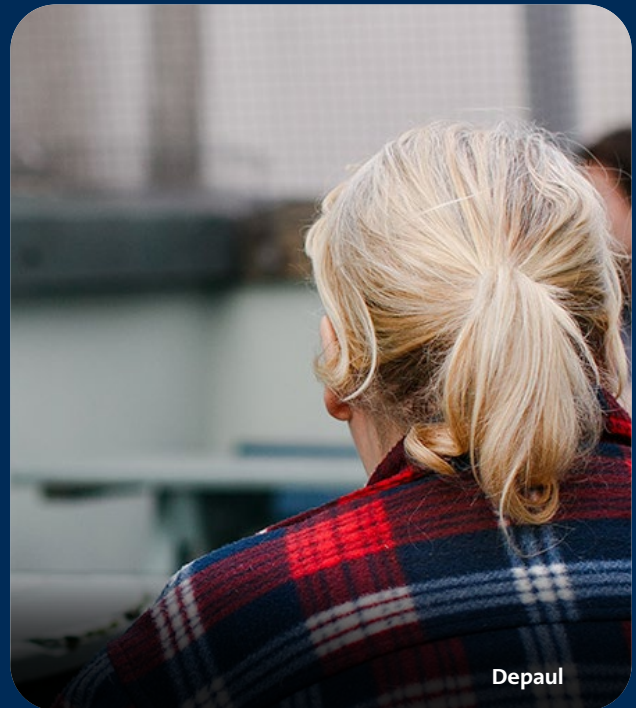
Yr hyn y byddwn yn ei wneud – gweithgareddau blaenoriaeth

1. Byddwn yn **cynyddu swm ein hariannu ar gyfer gweithgareddau y mae tystiolaeth yn awgrymu y byddant yn cael effaith gadarnhaol**. I wneud hyn, byddwn yn gwella ein dealltwriaeth ac yn gweithio gydag arianwyr a sefydliadau eraill. Byddwn yn datblygu adnoddau hygyrch a hawdd eu defnyddio gan amlygu'r hyn sy'n gweithio wrth gyflawni ein nodau. Bydd y dull hwn yn llywio ein penderfyniadau ariannu a rhaglenni'r dyfodol wrth gefnogi cymunedau i greu ceisiadau o ansawdd uchel a allai wneud gwahaniaeth cadarnhaol i fywydau pobl.
2. Byddwn yn helpu'r sector ehangach i weithio mewn ffordd sy'n seiliedig ar dystiolaeth. Byddwn yn **datblygu cynnig ariannu drwy ein Cronfa Deyrnas Unedig sy'n cefnogi arweinwyr elusennol a chymunedol i feithrin eu gallu a'u capasiti i fesur eu heffaith** ac effaith y sefydliadau y maen nhw'n eu cefnogi.
3. Byddwn yn **gwneud tystiolaeth ac effaith yn rhan annatod o'n meini prawf asesu** fel y gallwn ariannu prosiectau uchel eu heffaith. Trwy ymgorffori data mewnol ac allanol i mewn i asesu a gwneud penderfyniadau, bydd y prosiectau hynny'n mynd i'r afael â thueddiadau cymdeithasol a blaenoriaethau lleol neu'r Deyrnas Unedig sy'n diwallu'r anghenion mwyaf.

Youth Endowment Fund – beth sy'n gweithio i fynd i'r afael â thrais ieuenctid

Mae'r [Youth Endowment Fund](#) (YEF) yn ymroddedig i atal plant a phobl ifanc rhag ymwneud â thrais. Maent yn cyflawni hyn trwy ddarganfod beth sy'n gweithio a meithrin symudiad i roi'r wybodaeth hon ar waith. Mae YEF yn gwerthuso arferion addawol ac yn ariannu prosiectau ar draws amrywiol sectorau, gan gynnwys plismona, cymdogaethau, y sector ieuenctid, cyfiawnder ieuenctid, addysg, ieuchyd, a gwasanaethau plant.

Mae YEF wedi cynhyrchu [pecyn cymorth o ymyriadau llwyddiannus](#) sy'n crynhoi'r ymchwil gorau sydd ar gael ar fynd i'r afael â thrais ieuenctid yn seiliedig ar ddata bywyd go iawn a thystiolaeth o ddulliau blaenorol. Mae'r pecyn cymorth hwn yn cynnwys disgrifiadau o ymyriadau a'u heffeithiolrwydd a'r rhai nad ydynt efallai'n llwyddiannus neu'n niweidiol. Y mae ar gyfer y rhai sy'n gweithio i atal trais ieuenctid, boed yn cynllunio neu wella gwasanaethau, comisiynu ymchwil neu wneud cais am ariannu.



Depaul Gogledd Iwerddon – defnyddio tystiolaeth o effaith i gefnogi menywod sy'n gadael y system carchardai

Cefnogodd y Gronfa brosiect Merched yn Gadael Carchar [Depaul Gogledd Iwerddon](#) i ddarparu datrysiad a arweinir gan dai i fenywod i ddechrau ailadeiladu eu bywydau ar ôl y carchar a thorri'r cylch o aildroseddu. Mae'n eu helpu i symud i gartref parhaol a byw'n annibynnol yn y gymuned. Mae'n darparu cymorth dwys i fenywod sydd â hanes o droseddau a materion cymhleth eraill i'w helpu i gynnal eu tenantiaethau.

Fe ddylanwadodd canfyddiadau astudiaeth ddichonoldeb a oedd yn archwilio'r angen am brosiect o'r fath a'i hyfywedd ar y prosiect. Adolygodd yr astudiaeth dystiolaeth o fodolau eraill a arweinid gan dai ar gyfer menywod sy'n gadael carchar. Roedd hefyd yn cynnwys cyfweiliadau â rhanddeiliaid ac ymgysylltu â menywod a oedd wedi cael profiadau bywyd o'r system cyfiawnder troseddol. Drwy ymgorffori arfer sy'n seiliedig ar dystiolaeth wrth ddylunio prosiectau, bydd Depaul Northern Ireland mewn gwell sefyllfa i gyflawni canlyniadau cadarnhaol i'r menywod y maen nhw'n eu cefnogi.

Arddangos ein heffaith

Uchelgais

Byddwn yn gallu dangos yn glir y gwahaniaeth y mae ein hariannu yn ei wneud a defnyddio'r dystiolaeth hon i wella ein harfer a chynyddu ein heffaith.

Yn hytrach na chael pocedi o fewnwelediad, bydd gennym dystiolaeth sylfaenol eang ar draws ein holl ariannu a dealltwriaeth fanwl o'r gwahaniaeth a wnawn o ran ein nodau. Byddwn yn gweithio mewn partneriaeth i gasglu'r dystiolaeth orau bosibl.

Mae ein fframwaith Nodau yn nodi'r newid rydym am ei weld a bydd yn arwain ein gwaith gwerthuso i'r dyfodol. Bydd ein hymagwedd yn cynnwys defnyddio Theori Newid a dulliau gwerthuso sy'n briodol

i'r cyd-destun – meintiol ac ansoddol – o werthuso datblygiadol cyflym i werthusiad mwy hirdymor o newid system. Byddwn yn rhannu'r hyn a ddysgwn, gan gynnwys bylchau yn y dystiolaeth a nodir gennym.

Ar gyfer pwy rydym yn gwneud hyn

Bydd y gwaith hwn yn helpu cydweithwyr yn y Gronfa i gefnogi prosiectau uchel eu heffaith, gofyn cwestiynau a gwneud penderfyniadau gan ddefnyddio tystiolaeth o effaith. Bydd yn golygu y gall y llywodraeth a'r cyhoedd ein dal yn atebol am sut rydym yn dosbarthu arian i achosion da. Trwy rannu'r hyn rydym yn ei ddysgu gyda deiliaid grantiau a chynulleidfaoedd polisi, byddwn yn cefnogi arfer sy'n cael effaith yn ehangach.

Yr hyn y byddwn yn ei wneud – gweithgareddau blaenoriaeth

1. Byddwn yn cyhoeddi adroddiad effaith blynyddol am y gwahaniaeth a wnawn gyda chymunedau drwy ein hariannu sy'n canolbwyntio ar nodau a'n ffyrdd o weithio. Bydd casglu tystiolaeth sylfaenol gyson ar draws ein hariannu yn galluogi hyn. Byddwn hefyd yn rhannu tystiolaeth yn ymatebol drwy gydol y flwyddyn.
2. Byddwn yn cyfathrebu'n glir â deiliaid grantiau am y dystiolaeth sydd ei hangen arnom a pham, gan ddarparu cymorth lle bo angen. Byddwn yn gymesur ac yn bwrpasol, gan wneud y defnydd gorau o dystiolaeth y mae deiliaid grantiau eisoes yn ei chasglu a rhannu'r hyn a ddysgwn.
3. Byddwn yn comisiynu ac yn cyhoeddi gwerthusiadau effaith annibynnol ar gyfer cyfran fwy sylweddol o'n buddsoddiad ariannu. Bydd y gweithgaredd hwn yn cynnwys gwerthusiadau thematig ar feysydd blaenoriaeth fel cynaliadwyedd amgylcheddol.

Yr hyn y mae hyn yn ei olygu i ddeiliaid grant

Cyrhaeddiad: Byddwn yn gofyn i ddeiliaid grant (lle bo'n berthnasol) faint o bobl y cefnogodd eu grant, gwirfoddolwyr a sbardunwyd a'r staff a recriwtiwyd neu a gadwyd. Dangosodd ymchwil gyda'n deiliaid grantiau fod y mwyafrif eisoes yn casglu'r wybodaeth hon ac y byddent yn ddigon bodlon ei ddarparu. Byddwn yn darparu cymorth ychwanegol lle mae hyn yn anodd.

Allbynnau: Byddwn yn gofyn i ddeiliaid grant pa allbynnau yn y fframwaith Nodau y mae eu hariannu wedi cyfrannu iddynt. Ni fyddwn yn nodi'r dulliau na'r ymagwedd dystiolaeth, bydd yn dibynnu ar y cyd-destun.

Gyda'i gilydd bydd hyn yn ein helpu i ddeall ehangder ein hariannu. Byddwn hefyd yn comisiynu gweithgarwch gwerthuso manwl, gyda samplau o ddeiliaid grant, i ddweud wrthym am yr effaith mewn mwy o fanylder, gan ddefnyddio dulliau sy'n addas i'r cyd-destun.

Arwain gyda thystiolaeth

Uchelgais

Byddwn yn defnyddio gwybodaeth a mewnwelediad i gefnogi gwneud penderfyniadau effeithiol a newid system yn y gymuned ehangach.

Mae Cymuned yw'r man cychwyn yn gofyn i ni fynegi sut mae newid yn digwydd o fewn cymunedau a datblygu damcaniaethau a thystiolaeth i brofi ein syniadau. Fel y llais mwyaf blaenllaw o ran tystiolaeth a dysgu am weithredu cymunedol, byddwn yn defnyddio ein pŵer i ddwyn pobl ynghyd i weithio gyda chymunedau, y llywodraeth a deiliaid grantiau i rannu tystiolaeth o'n heffaith a'r prosiectau a ariannwn. Byddwn yn ehangu llais a phŵer y gymuned, gan adrodd eu stori a'n stori ni drwy amlygu heriau systemig o fewn ein pedair nod a thystiolaeth o'r hyn sy'n gweithio i fynd i'r afael â nhw.

Wrth inni gyfleu mewnwelediad, byddwn yn ymateb i'n hamgylchedd datganoledig, gan sicrhau bod tystiolaeth yn ymwneud â'r gwahanol agendâu ar draws Cymru, Lloegr, yr Alban a Gogledd Iwerddon. Wrth wneud hynny, byddwn yn ceisio cynyddu gwybodaeth am ddiben y Gronfa ymhlith

cynrychiolwyr etholedig a'r cyhoedd, gan wella ein perfformiad yn erbyn ein DPAAu cyfathrebu.

Ar gyfer pwy rydym yn gwneud hyn

Rydym eisiau i'r dystiolaeth a'r dysgu a gynhyrchir drwy ein hariannu cefnogi cymunedau ledled y Deyrnas Unedig i greu newid cadarnhaol. Byddwn yn cefnogi'r defnydd o dystiolaeth gan eraill wrth gryfhau ein cyfathrebiadau i lywio polisi yn genedlaethol, yn rhanbarthol ac yn lleol. Bydd gwireddu'r uchelgais hwn yn caniatáu i ni gyflwyno tystiolaeth gref i dimau ariannu i gefnogi eu gwaith gyda rhanddeiliaid.



Yr hyn y byddwn yn ei wneud – gweithgareddau blaenoriaeth

1. Byddwn yn meithrin partneriaethau presennol gydag arianwyr a sefydliadau eraill ac yn creu rhai newydd i wneud y defnydd gorau o'n tystiolaeth gyfunol. Byddwn hefyd yn sefydlu rhaglen ymchwil newydd sy'n canolbwyntio ar lenwi bylchau tystiolaeth a helpu i greu newid systemig o fewn meysydd ein pedair nod.
2. Byddwn yn sefydlu prosesau newydd a fydd yn ein galluogi i fonitro a rhannu mewnwelediad amserol am dueddiadau ariannu ar draws ein nodau. Drwy dynnu sylw at yr heriau y mae ein hymgeiswyr, deiliaid grantiau a'u cymunedau yn eu hwynebu, byddwn yn gwella dealltwriaeth ar y cyd o angen ac yn amlygu blaenoriaethau ar gyfer gweithredu gennym ni ac eraill. Fe wnawn gyhoeddi mewnwelediad rheolaidd i'r achos dros weithredu ym mhob un o'r pedair nod a mynegi ein damcaniaethau newid ynghylch sut y bydd ein hariannu yn gwneud gwahaniaeth.
3. Byddwn yn arwain ymdrechion i wella mynediad at ddata a'r defnydd ohono gan gymunedau a'r sefydliadau sy'n eu cefnogi, gan gefnogi mesurau sy'n meithrin eu gallu ledled y Deyrnas Unedig i ddefnyddio data, tystiolaeth, a dysgu a mabwysiadu adnoddau newydd fel deallusrwydd artifisial.

Dechrau gwell i fabanod, wedi'i lywio gan dystiolaeth

Mae [A Better Start](#) (ABS) yn rhaglen 10 mlynedd sy'n cefnogi teuluoedd i roi'r dechrau gorau mewn bywyd i fabanod a phlant ifanc. Fe wnaethom roi £215 miliwn i bartneriaethau mewn pum lleoliad yn Lloegr, gan ddod â rhieni, awdurdodau lleol, cyrff statudol, sefydliadau gwirfoddol, arbenigwyr yn y sector, ac academyddion ynghyd i ddatblygu a phrofi cymorth ar ddechrau bywyd.

Mae blaenoriaethu tystiolaeth wedi helpu ABS i fireinio ei wasanaethau a llywio polisi ac arfer lleol a chenedlaethol. Er enghraifft, mae partneriaeth Lambeth wedi cyd-ddatblygu offeryn i helpu bydwagedd i nodi gwendidau yn ystod beichiogrwydd, sydd bellach yn [cael ei gynnig yn genedlaethol gan Goleg Brenhinol y Bydwagedd](#). Llwyddodd Better Start Bradford hefyd i dreialu [rhaglen cymorth rianta](#) y mae'r

Ymddiriedolaeth GIG leol wedi'i chyflwyno ledled yr ardal.

Fel rhan o'i ffocws ar ddata, fe wnaeth partneriaethau ABS dreialu ffyrdd newydd o rannu gwybodaeth rhwng gwasanaethau, gan eiriol dros ddynodwr unigryw ar gyfer pob plentyn. Arweiniodd y bartneriaeth hon at well diogelu a chymorth cydgysylltiedig. Fe wnaeth [Maniffesto Llafur](#) a'r [Mesur Lles Plant ac Ysgolion](#) sy'n mynd drwy'r Senedd yn awr roi sylw i'r dynodwr hwn. Mae tystiolaeth ABS wedi llywio'r rhaglen [Hybiau Teulu a Dechrau](#) am Oes, gyda'r Adran Addysg a'r Adran Iechyd a Gofal Cymdeithasol [yn ei nodi fel arfer gorau](#).



Ellesmere Children's Centre

Dysgu gyda chymunedau

Uchelgais

Gan weithio gyda'r bobl rydym yn eu cefnogi ac yn cael ein harwain gan eu mewnwelediad, rydym am greu mwy o gyfleoedd i sefydliadau cymunedol ddysgu, cysylltu a datblygu.

Byddwn yn adeiladu banc dysgu cymunedol mwyaf y Deyrnas Unedig, gan ganiatáu i gymunedau ddatblygu eu gwaith trwy ddod o hyd i syniadau ac atebion i faterion bob dydd, cyrchu tystiolaeth i lywio penderfyniadau strategol, a myfyrio ar yr hyn sydd wedi gweithio i eraill. Byddwn yn rhannu'r canfyddiadau hyn gyda'n staff, y rhai sy'n gwneud penderfyniadau ac arianwyr eraill i gynnig mewnwelediad ar wahanol ffyrdd o weithio a'r gwerth y mae grwpiau cymunedol yn ei ychwanegu.

Drwy ehangu ein harlwy dysgu, byddwn yn sicrhau nad ydym yn cael ein hadnabod am ein hariannu'n unig, ond hefyd am sut rydym yn cefnogi grwpiau cymunedol i fanteisio ar gyfleoedd i gysylltu â chymheiriaid ac arbenigwyr i gael cyngor a dysgu gyda'i gilydd.

Yn y pen draw, rydym am sicrhau mynediad mwy cyfartal at gyfleoedd dysgu. Wrth wneud hynny, ein nod yw datblygu arferion ariannu a chyflawni nodau amcan dau yn ein Cynllun Corfforaethol.

Ar gyfer pwy yr ydym yn gwneud hyn

Ein hymgeiswyr a deiliaid grant yw prif gynulleidfa'r gwaith hwn, gan flaenoriaethu'r cymunedau sydd â'r angen mwyaf. Pan fo'n bosibl, byddwn yn agor y cynnig i'r sector gymunedol ehangach.

Yr hyn y byddwn yn ei wneud – gweithgareddau blaenoriaeth

1. Byddwn yn creu panel dysgu cymunedol i'n helpu i gyd-ddylunio ffyrdd newydd i gymunedau ddysgu, cysylltu a datblygu. Bydd ein hymagwedd newydd yn addas ar gyfer sefydliadau cymunedol bychan, a bydd yr hyn y mae cymunedau ei eisiau yn ei sbarduno. I wneud hyn, byddwn yn holi ein deiliaid grant yn rheolaidd am eu hanghenion dysgu, a bydd y panel yn rhoi adborth parhaus i ni.
2. Byddwn yn gwella mynediad i'r cyfleoedd dysgu presennol ar draws y sector, gan gynnwys rhwydweithiau, hyfforddiant, pecynnau cymorth, a mentrau mentora a hyfforddi. Diben y gwelliant hwn yw sicrhau bod grwpiau cymunedol yn cael mwy o gyfleoedd i gysylltu â chyfoedion, ceisio cyngor, rhannu mewnwelediadau a dysgu gan eraill. Bydd hefyd yn sicrhau y bydd ein cynigion newydd o gymorth yn adeiladu ar yr hyn sydd eisoes ar gael yn hytrach na dyblygu gwasanaethau presennol.
3. Byddwn yn datblygu cynigion newydd o gymorth dysgu ar gyfer prosiectau o bob maint a math. Bydd y cymorth hwn yn cynnwys banc dysgu rhyngweithiol i gymunedau ddod o hyd i syniadau newydd, tystiolaeth, enghreifftiau bywyd go iawn o'r hyn sy'n gweithio a'r hyn nad yw'n gweithio mewn gwahanol gyd-destunau, a chyfeirio gwell at dystiolaeth berthnasol a gynhelir gan eraill. Byddwn yn blaenoriaethu meysydd craidd ein hariannu, themâu a materion lle mae bylchau yn y mynediad presennol at ddysgu a mewnwelediad ar gyfer grwpiau cymunedol. Byddwn yn datblygu mwy o gyfleoedd ledled y DU ar gyfer cysylltu a dysgu gyda'n gilydd, gan gydnabod bod cymunedau'n hoffi dysgu'n wahanol ac o fannau cychwyn gwahanol.

Datblygu straeon dilys am effaith

Darganfu Louise Goulden, sylfaenydd [The Together Project](#) fod dod yn fam yn beth llon ac ynysig. Chwiliodd am gysylltiadau yn ei chymuned yn Llundain trwy sgwrsio â phobl hŷn mewn ciwiau archfarchnad neu ar fysiau, ac fe ysgogodd hyn y syniad o ddod â phlant ifanc, eu rhieni, a phobl hŷn at ei gilydd. Dechreuodd grŵp Songs & Smiles mewn cartref gofal lleol lle'r oedd y tri grŵp oedran yn ymgynnull yn wythnosol i chwarae a gwneud ffrindiau.

Ar ôl i'r sefydliad ehangu, sylweddolodd Louise y byddai'n elwa o adroddiadau effaith mwy sylweddol. "Roedd yn teimlo'n eithaf brawychus," meddai. Wrth edrych ar fframweithiau mesur, "yn enwedig pan ydych yn elusen fach sy'n megis dechrau, gall deimlo ychydig yn ddychrynlyd". Penderfynodd fod yn feiddgar: "Gadewch i ni adrodd ein straeon mewn ffordd sy'n addas i ni yn hytrach na cheisio ffitio i mewn i fowld."

Helpodd perthynas gefnogol gyda Chronfa Gymunedol y Loteri Genedlaethol i greu lle i anadlu ac i adrodd stori fwy dilys.

"Mae'r Loteri yn gwahodd elusennau i fod yn wirioneddol onest ac agored," ychwanegodd Louise. Roedd hi, meddai, yn galonogol iawn cael sylwadau fel 'nid aeth y darn hwn yn unol â'r cynllun' neu 'aeth y darn hwn yn well'. Cyflogodd staff ymroddedig i ddatblygu'r gwaith effaith a chyfathrebu.

Heddiw, mae'r Together Project yn casglu tystiolaeth mewn ffyrdd sy'n gweithio i'r rhieni a'r preswylwyr cartrefi gofal y mae'n eu cefnogi. "Rydyn ni'n gweld bod llawer o'r mewnwelediadau allweddol hynny yn dod o sgysiau... [lle] dydyn nhw ddim mewn lleoliad ffurfiol yn cael eu holi."

Gall dulliau anffurfiol fel ysgrifennu ar nodiadau gludiog fod yn effeithiol tra'n dal i gasglu cymysgedd o adborth a data.

Datblygodd y tîm ddull mwy systematig o reoli gwybodaeth. "Mae gennym ni'r storfa hon o'r holl ddyfyniadau, ystadegau ac adborth," esboniodd Louise, ynghyd â thempledi y gallant eu defnyddio i deilwra adroddiadau ar gyfer gwahanol gynulleidfaoedd. Mae'n cyflymu'r broses: "Os ydyn ni'n gwneud adroddiad ar gyfer tri ariannwr gwahanol, ac maen nhw i gyd wedi rhoi gwahanol symiau o arian i mewn, gallwn ni gyfnewid darnau o wybodaeth."

Roedd ailwampio'r wefan yn gyfle i bwysleisio effaith, "i ganu clod am y gwaith roedden ni'n ei wneud." Mae adrodd straeon gweledol ac astudiaethau achos twymgalon yn dangos sut y maent wedi newid bywydau. "Mae natur ein gwaith yn llon ac yn codi calon. Ac felly, dyma'r math o gynnwys rydych chi am ei rannu."

I Louise, mae'n ymwneud â dod o hyd i'r hyn sy'n gweithio i'ch elusen ac ymddiried yn eich greddf am y straeon sy'n werth eu hadrodd. "Os yw eich ethos a thôn eich llais yn anadlu trwy bopeth rydych chi'n ei wneud, gall pobl edrych arnoch chi a meddwl, ydw, dw i'n deall; mae hynny'n canu cloch i mi. Mae hynny'n rhywbeth dw i eisiau bod yn rhan ohono."



Amserlenni cyflawni

Galluogi ein dull sy'n seiliedig ar degwch

Byddwn yn creu gwasanaeth data newydd i nodi'r bobl, y lleoedd a'r cymunedau sydd angen ein hariannu.

Dechrau: Hydref 2025

Gorffen: Gaeaf 2026

Comisiynu ymchwil i nodi'r rhwystrau y mae cymunedau difreintiedig yn eu hwynebu wrth gael mynediad i'n hariannu.

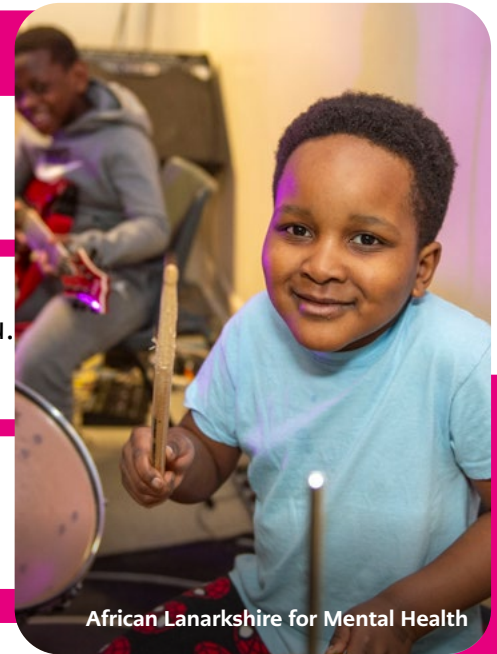
Dechrau: Hydref 2025

Gorffen: Gaeaf 2026

Modelu'r arferion gorau presennol i wella'r data a gasglwn am degwch, amrywiaeth, cynhwysiant ac amddifadedd.

Dechrau: Hydref 2025

Gorffen: Gaeaf 2026



African Lanarkshire for Mental Health

Ariannu ar sail tystiolaeth

Cynyddu ein hariannu ar gyfer gweithgareddau sy'n seiliedig ar dystiolaeth sy'n cael effaith gadarnhaol a datblygu adnoddau i amlygu'r hyn sy'n gweithio i gyflawni ein pedair nod.

Dechrau: Gwanwyn 2025

Gorffen: Parhaus

Datblygu cynnig ariannu drwy Gronfa'r Deyrnas Unedig sy'n cefnogi arweinwyr elusennol a chymunedol i feithrin eu gallu a'u gallu i fesur effaith.

Dechrau: Gwanwyn 2026

Gorffen: Gaeaf 2027-28

Ariannu prosiectau uchel eu heffaith sy'n diwallu'r angen mwyaf trwy wneud tystiolaeth, effaith a data yn rhan annatod o'n meini prawf asesu.

Dechrau: Hydref 2025

Gorffen: Gaeaf 2026-27

Arddangos ein heffaith

Cyhoeddi adroddiad effaith blynyddol am y gwahaniaeth a wnawn gyda chymunedau. Lansio dull cyson o gasglu tystiolaeth sylfaenol ar draws ein hariannu.

Dechrau: Gwanwyn 2026

Gorffen: Parhaus

Cyfathrebu'n glir â deiliaid grantiau am y dystiolaeth sydd ei hangen arnom a pham, gan ddarparu cymorth lle bo angen.

Dechrau: Haf 2025

Gorffen: Parhaus

Comisiynu a chyhoeddi gwerthusiadau effaith annibynnol ar gyfer cyfran fwy o'n buddsoddiad ariannu.

Dechrau: Haf 2026

Gorffen: Parhaus

Arwain gyda thystiolaeth

Rhaglen ymchwil newydd sy'n llenwi bylchau tystiolaeth ym maes ein pedair nod.

Dechrau: Hydref 2025 Gorffen: Gaeaf 2030-31

Rhannu tystiolaeth amserol yn erbyn pob un o'n nodau.

Dechrau: Gaeaf 2025-26 Gorffen: Gaeaf 2026-27

Gwella mynediad at ddata a'r defnydd ohono gan gymunedau a'r sefydliadau sy'n eu cefnogi, gan feithrin gallu.

Dechrau: Haf 2025 Gorffen: Parhaus



Dysgu gyda chymunedau

Creu panel dysgu cymunedol i'n helpu ni i gyd-ddylunio ffyrdd newydd i gymunedau ddysgu, cysylltu a datblygu.

Dechrau: Haf 2026 Gorffen: Gwanwyn 2031

Gwella mynediad at gyfleoedd dysgu presennol ar draws y sector, gan gynnwys rhwydweithiau, hyfforddiant, pecynnau cymorth a mentora.

Dechrau: Hydref 2025 Gorffen: Gwanwyn 2031

Datblygu cynigion newydd o gymorth dysgu, gan gynnwys banc dysgu cymunedol a mwy o gyfleoedd ar gyfer cysylltu a dysgu.

Dechrau: Gwanwyn 2028 Gorffen: Gwanwyn 2031



Atodiad: Geirfa

Term	Yr hyn a olygwn wrth hyn
Cymunedau	Grŵp o bobl sydd wedi'u cysylltu trwy hunaniaeth a rennir, diddordeb, neu brofiad, gan gynnwys ond heb fod yn gyfyngedig i fyw yn yr un lle. Mae hefyd yn cynnwys y sefydliadau (er enghraifft, grwpiau cymunedol ac elusennau) sy'n cefnogi, grymuso a chynrychioli cymunedau.
Data	Gwybodaeth ac ystadegau ar gyfer cyfeirio neu ddadansoddi. Gall data fod yn ansoddol neu'n feintiol. Mae yna ffynonellau data amrywiol, gan gynnwys data monitro i olrhain perfformiad gwasanaethau, data cynradd ar gyfer ymchwil neu werthuso, a data eilaidd a gasglwyd gan sefydliad arall neu at ddiben arall.
Tegwch	Mae tegwch yn cydnabod manau cychwyn neu amgylchiadau gwahanol bobl a chymunedau ac yn darparu'r adnoddau a'r cyfleoedd sydd eu hangen i gyflawni canlyniad cyfartal. Mae tegwch yn trin pobl yn unol â'u hanghenion, sy'n allweddol i gydraddoldeb.
Gwerthuso	Asesu cynllun, gweithrediad neu ganlyniadau menter yn systematig ar gyfer dysgu, gwella neu wneud penderfyniadau. Mae yna lawer o ymagweddau gwerthuso, dulliau a defnyddiau, yn dibynnu ar y pwrpas, defnyddwyr, cyd-destun, a'r cyfyngiadau.
Tystiolaeth	Gwybodaeth sy'n cefnogi neu'n herio casgliad, datganiad neu gred. Mae'n cynnwys gwybodaeth feintiol (rhifau neu ystadegau) a/ neu wybodaeth ansoddol (straeon neu arsylwadau). Dylid casglu dystiolaeth yn systematig ac yn foeseogol i fod yn ddibynadwy.
Effaith	Y gwahaniaeth sydd wedi'i wneud a'r newidiadau sy'n deillio o'n gwaith, ein hariannu, a/neu weithgarwch deiliaid grantiau. Gallai hyn fod yn gadarnhaol, niwtral neu negyddol, ac yn uniongyrchol neu'n anuniongyrchol.
Mewnwelediad	Y ddealltwriaeth a gafwyd o ddadansoddi data, adnabod patrymau, a dod i gasgliadau ystyrlon. Mae mewnwelediadau yn mynd y tu hwnt i'r canfyddiadau sylfaenol i ddarparu dehongliad a dadansoddiad, gan nodi'r 'beth felly' y tu ôl i'r data.
Dysgu	Dysgu yw'r broses lle mae datblygiad neu newid yn digwydd – sut rydym yn ennill gwybodaeth, sgiliau, mewnwelediad a gwybodaeth, gan arwain yn y pen draw at newidiadau mewn ymarfer, meddylfryd, sgiliau neu ymddygiad. Gellid defnyddio dysgu i redeg prosiect, gweithgaredd, gwasanaeth neu sefydliad yn fwy effeithiol.
Newid systemau	Mae newid systemau yn ymwneud â chreu trawsnewidiad parhaol, cadarnhaol trwy fynd i'r afael â'r strwythurau, perthnasoedd a'r safbwyntiau sylfaenol sy'n llywio sut mae systemau'n gweithio. Mae'n golygu cydweithio i newid yr amodau sy'n dal problemau cymhleth yn eu lle. Mae'n cymryd amser a dyfalbarhad i newid dynameg pŵer, llif adnoddau, arferion a gwerthoedd, neu hyd yn oed newid pwrpas gwreiddiol y system.



CRONFA
GYMUNEDOL

COMMUNITY
FUND