

Cynllun Corfforaethol 2012/13



Cynllun Corfforaethol 2012/13

Copiâu pellach ar gael gan:

E-bost	ymholiadau.cymru@cronfaloterifawr.org.uk
Ffôn	0300 123 0735
Ffôn testun	0845 6 02 16 59 (ar gyfer pobl sydd â nam ar y clyw)
Ein gwefan	www.cronfaloterifawr.org.uk

Hygyrchedd

Cysylltwch a ni i drafod unrhyw anghenion cyfathrebu penodol sydd gennych.

Ein hegwyddorion cydraddoldeb

Hyrwyddo hygyrchedd; gwerthfawrogi amrywiaeth ddiwylliannol; hyrwyddo cymryd rhan; hyrwyddo cyfle cyfartal; hyrwyddo cymunedau cynhwysol; lleihau anfantais ac eithrio. Ewch i'n gwefan am fwy o wybodaeth.

Rydym yn gofalu am yr amgylchedd

Mae'r Gronfa Loteri Fawr yn gweithio tuag at ddatblygiad cynaliadwy a'r defnydd o adnoddau cynaliadwy.

Ein cenhadaeth

Rydym wedi'n hymrwymo i ddod â gwir welliannau i gymunedau ac i fywydau'r bobl fwyaf anghenus.

Ein gwerthoedd

Rydym wedi adnabod tri gwerth sy'n sail i'n gwaith: gwneud y defnydd gorau o arian Loteri, defnyddio gwybodaeth a thystiolaeth a bod yn gefnogol ac yn barod i helpu.

Gallwch gael gwybod mwy amdanom ni, ein gwerthoedd a'r rhaglenni ariannu a gynigiwn drwy fynd i'n gwefan, www.cronfaloterifawr.org.uk

Mae'r Gronfa Loteri Fawr yn ymrwymedig i werthfawrogi amrywiaeth a hyrwyddo cyfle cyfartal, a hynny fel dosbarthwr grantiau a chyflogwr. Bydd y Gronfa Loteri Fawr yn anelu at fabwysiadu ymagwedd gynhwysol at sicrhau bod ymgeiswyr a derbynyddion grantiau, budd-ddeiliaid, ymgeiswyr am swyddi a gweithwyr yn cael eu trin yn deg.

© Cronfa Loteri Fawr, Mehefin 2012



Yn dyfarnu arian

Y Loteri Genedlaethol

Awarding funds from

The National Lottery®

Cynnwys

1. Cyflwyniad	4
2. Amdanom ni	5
3. Ynglŷn â'r cynllun hwn	7
4. Amcanion corfforaethol a dangosyddion perfformiad allweddol 2012/13	9
5. Risgiau ar gyfer 2012/13	20
6. Atodiad A Siart o'r mudiad	21
7. Atodiad B Aelodau Bwrdd a phwyllgorau	22

1. Cyflwyniad gan y Cadeirydd a'r Prif Weithredwr

Yn ddiweddar mae'r Gronfa Loteri Fawr wedi cyhoeddi ei chynllun strategol ar ei newydd wedd, "Meddwl o'r Newydd: Y Bennod Nesaf" sy'n amlinellu ble yr ydym eisiau cyrraedd erbyn 2015. Mae'n adeiladu ar adolygiad a gyflawnwyd gennym o'r Cynllun Strategol, a gyhoeddwyd yn 2009 yn sgil ymgynghoriad cynhwysfawr â budd-ddeiliaid, ac yn adlewyrchu'r byd newidiol yr ydym yn ariannu oddi mewn iddo. Mae ein hadran noddi newydd, Swyddfa'r Cabinet, wedi pennu Cyfarwyddiadau Polisi newydd ar ein cyfer a fydd yn ein helpu ar y daith hon.

Er bod Meddwl o'r Newydd a'n Cyfarwyddiadau Polisi newydd yn disgrifio'r cyd-destun strategol, mae ein Cynllun Corfforaethol yn amlinellu ein cyllideb benodol a'r amcanion a thargedau ar gyfer y flwyddyn i ddod.

Parhawn fel y Dosbarthwr Loteri mwyaf, gyda hyd at £770 miliwn i'w hymrwymo i achosion da eleni. Ers 2006 rydym wedi buddsoddi mwy na £4.4 biliwn mewn prosiectau sydd wedi gwella bywydau, trawsnewid cymunedau a chreu miloedd o swyddi a chyfleoedd gwirfoddoli newydd. Nid yw Meddwl o'r Newydd yn newid ein cenhadaeth: rydym yn ariannwr ar sail canlyniadau sy'n ymrwymedig i ddod â gwir welliannau i gymunedau a bywydau'r pobl mewn angen. Mae ariannu ar gyfer y sector gwirfoddol a chymunedol yn parhau'n ymrwymiad craidd. Rydym yn ymrwymedig nid yn unig i ddosbarthu arian i achosion da ond hefyd i wneud cyfraniad at ansawdd bywyd cymunedau ledled y DU sy'n unigryw ac yn ychwanegol at y Llywodraeth. Byddwn yn helpu llawer o grwpiau i ddechrau ymwneud â'r materion lleol sy'n bwysicach iddynt. A byddwn yn cefnogi gwasanaethau y gobeithiwn y byddant yn creu buddion ar gyfer y rhai sy'n ddigon ffodus i gael eu heffeithio ganddynt ac a byddant, ar ben hynny, yn dylanwadu ar arferion prif-ffrwd ymhell y tu hwnt i'r ariannu sydd ar gael gan y Gronfa Loteri Fawr.

Deallwn y pwysau sydd ar bobl mewn perthynas ag adnoddau, a gwnawn gymaint ag y gallwn i ddatblygu prosesau sy'n well, yn gyflymach ac yn rhatach er budd y mudiadau a ariannwn a'r cymunedau a gefnogwn.

Roeddem wrth ein boddau â sicrhau Gwobr Rhagoriaeth Gwasanaeth Cwsmeriaid y llynedd, a byddwn yn parhau i wneud yr hyn a allwn i wneud ymgysylltu â'r Gronfa Loteri Fawr yn brofiad tryloyw a gwybodus, p'un a yw pobl yn llwyddo i sicrhau ariannu gennym ai beidio.

Mae ein cynllun yn dangos tri gwerth sy'n bwysig o ran y ffordd yr ydym yn gweithio: bod yn gefnogol ac yn barod i helpu; defnyddio gwybodaeth a thystiolaeth; a gwneud y defnydd gorau o arian y Loteri. Deilliodd y rhain o drafodaethau helaeth y tu mewn a'r tu allan i'r mudiad ynglŷn â'r hyn y dylai'r Gronfa Loteri Fawr sefyll drosto.

Oherwydd ein cyflawniadau, ein pobl a'r perthnasoedd cryf a fwynhawn gyda phartneriaid a chwsmeriaid rydym mewn sefyllfa dda i wynebu'r dyfodol. Byddwn yn parhau i gydweithio'n agos â hwy i wella'r ffordd a wnawn bethau, a byddwn yn rhannu ein hymchwil a'n dysg a'r gwerthusiadau o'r hyn a ariannwn. Pan fo'n briodol byddwn yn darparu ein systemau a'n sgiliau i eraill eu defnyddio ac yn cyflawni gwaith ar gyfer trydydd partion, gan sicrhau ar yr un pryd nad yw hyn yn tarfu mewn unrhyw ffordd ar ein gallu i gyflwyno canlyniadau rhagorol sy'n deillio o ariannu at achosion da gan y Loteri Genedlaethol.

Peter Wanless
Prif Weithredwr

Peter Ainsworth
Cadeirydd

2. Amdanom ni

Y Gronfa Loteri Fawr yw'r mwyaf o'r dosbarthwyr Loteri ac fe'i sefydlwyd pan ddaeth Deddf y Loteri Genedlaethol 2006 i rym. Ein cenhadaeth yw dod â gwir welliannau i gymunedau a bywydau'r bobl fwyaf anghenus.

Llywodraethu corfforaethol:

Fel corff cyhoeddus anadrannol mae'r Gronfa Loteri Fawr wedi'i noddi gan Swyddfa'r Cabinet. Gall fod yn ofynnol i ni roi tystiolaeth i bwyllgorau seneddol a'r gweinyddiaethau datganoledig.

Mae ein fframwaith llywodraethu wedi'i ddarparu gan Swyddfa'r Cabinet a'r Adran dros Ddiwylliant, y Cyfryngau a Chwaraeon (DCMS) mewn ymgynghoriad â'r gweinyddiaethau datganoledig yng Nghymru, Yr Alban a Gogledd Iwerddon. Mae'n cynnwys:

- Cyfarwyddiadau Polisi a gyhoeddir gan Swyddfa'r Cabinet neu'r gweinyddiaethau datganoledig. Mae'r rhain yn amlinellu'r materion y dylem eu cymryd i ystyriaeth wrth benderfynu sut i wario arian Loteri ym mhob un o wledydd y DU;
- Cyfarwyddiadau Ariannol a'r Datganiad o Ofynion Ariannol, sy'n amlinellu sut y dylem reoli arian y Loteri, wedi'u cyhoeddi gan DCMS; a
- Chyfarwyddiadau Cyfrifon, wedi'u cyhoeddi gan DCMS, sy'n amlinellu sut rydym yn atebol am ddefnyddio arian y Loteri.

Mae'r Datganiad Rheoli, sydd wedi'i lunio fel cytundeb ar y cyd, yn diffinio'r berthynas rhwng y Gronfa Loteri Fawr, Swyddfa'r Cabinet a DCMS, ac yn amlinellu fframwaith bras ein dull gweithredu. Rydym hefyd yn ystyried arweiniad a gyhoeddir gan y Trysorlys a DCMS, Swyddfa'r Cabinet a'r Swyddfa Cymdeithas Sifil, sy'n rhan o Swyddfa'r Cabinet. Caiff yr holl gyfarwyddiadau hyn eu rhoi ar waith drwy ein polisiau a'n gweithdrefnau mewnol.

Mae gennym bwerau ariannu helaeth sy'n ein galluogi i wneud grantiau (neu fenthyciadau) i sawl math gwahanol o fudiad yn y sectorau elusennol, gwirfoddol a chymunedol, cyhoeddus a phreifat. Gallwn hefyd ddosbarthu arian nad yw'n dod o'r Loteri ar ran mudiadau eraill.

Mudiad

Y Prif Weithredwr, Peter Wanless, yw Pennaeth y Gronfa Loteri Fawr. Fe yw'r Swyddog Cyfrifon, ac mae'n cadeirio'r Uwch Dîm Rheoli, sy'n cadw trosolwg o weithrediadau'r mudiad o ddydd i ddydd ac yn sicrhau bod penderfyniadau'r Bwrdd yn cael eu rhoi ar waith. Mae'r Uwch Dîm Rheoli'n ystyried polisiau a materion strategol a gweithredol allweddol cyn unrhyw newidiadau a allai gael eu cymeradwyo gan y Bwrdd. Mae hefyd yn gyfrifol am adnabod a rheoli risgiau corfforaethol. Mae gan y mudiad swyddfeydd yng Nghymru, Lloegr, Yr Alban a Gogledd Iwerddon. Mae'r cyfarwyddwyr sy'n aelodau o'r UDRh, ynghyd â'u cyfrifoldebau ar gyfer 2012/13, wedi'u dangos mewn siart o'r mudiad yn Atodiad A.

Llywodraethu mewnol

Mae Bwrdd y Gronfa Loteri Fawr yn sicrhau bod y mudiad yn cydymffurfio â deddfwriaeth ac unrhyw Gyfarwyddiadau, yn cymeradwyo strategaethau a pholisiau cyffredinol ac yn cytuno ar y gyllideb weithredu a'r cyllidebau ar gyfer rhaglenni ariannu, ac mae hefyd yn eu goruchwylio. Mae'r Bwrdd yn penderfynu ac yn goruchwylio ar lefel strategol sut y caiff ein holl raglenni dyfarnu grantiau eu rhedeg. Mae'n gyfrifol am oruchwylio gweinyddiaeth y mudiad, gan gynnwys penodi'r Prif Weithredwr.

Ar hyn o bryd mae'r Bwrdd yn cynnwys Cadeirydd, pedwar aelod sy'n cadeirio'r pedwar pwyllgor gwlad a phum aelod cyffredinol. Maent oll yn swyddi anweithredol a benodir gan y Gweinidog dros Swyddfa'r Cabinet, a fydd yn ymgynghori â'r gweinyddiaethau datganoledig ar benodi'r Cadeiryddion Gwlad. Mae'r Bwrdd wedi penderfynu penodi Is-gadeirydd, sef un o aelodau cyffredinol y Bwrdd ar hyn o bryd. Mae pwerau'r Bwrdd wedi'u dirprwyo fel y bo'n briodol i'r pwyllgorau a ddisgrifir isod. Mae pob pwyllgor wedi'i gadeirio gan aelod o'r Bwrdd.

Darperir ar gyfer pwyllgorau gwlad Cymru, Lloegr, Yr Alban a Gogledd Iwerddon yn y ddeddfwriaeth. Maent yn gyfrifol am bortffolios grant a pholisiau cysylltiedig yn y pedair gwlad yn ogystal â phenderfyniadau am ddyfarniadau o fewn y fframwaith polisi cyffredin y cytunwyd arno gan Fwrdd y DU. Penodir aelodau

pwyllgor gan y Bwrdd yn amodol ar ganiatâd, fel y bo'n briodol, gan y Gweinidog dros Swyddfa'r Cabinet neu'r Gweinidog arweiniol yn y weinyddiaeth ddatganoledig berthnasol. Yn ystod 2011 cafodd pwerau newydd eu dirprwyo i bwyllgorau gwlad i addasu cyllidebau rhaglen o fewn cyfansymiau cyffredinol a chyllidebau rhaglen dangosol a gymeradwywyd gan y Bwrdd.

Mae'r Bwrdd hefyd wedi sefydlu pwyllgor ariannu'r DU, gan gynnwys cynrychiolwyr o bob gwlad, i oruchwylio llywodraethu rhaglenni grant sy'n gweithredu ar lefel y DU.

Mae'r Pwyllgor Archwilio a Risgiau yn cymeradwyo'r rhaglen archwilio fewnol, yn cadarnhau'r gofrestr risgiau ac yn craffu canlyniad adroddiadau archwilio mewnol ac allanol. Ar hyn o bryd mae'n cynnwys dau aelod a benodir yn allanol i ychwanegu at fewnbwn ar lefel y Bwrdd.

Mae'r Pwyllgor Tâl Cydnabyddiaeth yn ystyried perfformiad a thâl cydnabyddiaeth y Prif Weithredwr a'r cyfarwyddwyr.

Mae'n rhaid i'r holl aelodau Bwrdd a Phwyllgor ddatgan unrhyw fuddiannau perthnasol o dan ein Côd Ymddygiad. Gwneir y datganiadau yn ysgrifenedig ac fe'u delir ar ffeil gan Ysgrifenyddiaeth y Bwrdd. Gall y cyhoedd eu harchwilio drwy ysgrifennu at y Prif Weithredwr. Cyhoeddir datganiadau aelodau'r Bwrdd ar wefan y Gronfa Loteri Fawr hefyd.

Gallwch weld rhestr o aelodau'r Bwrdd a'r Pwyllgorau yn Atodiad B.



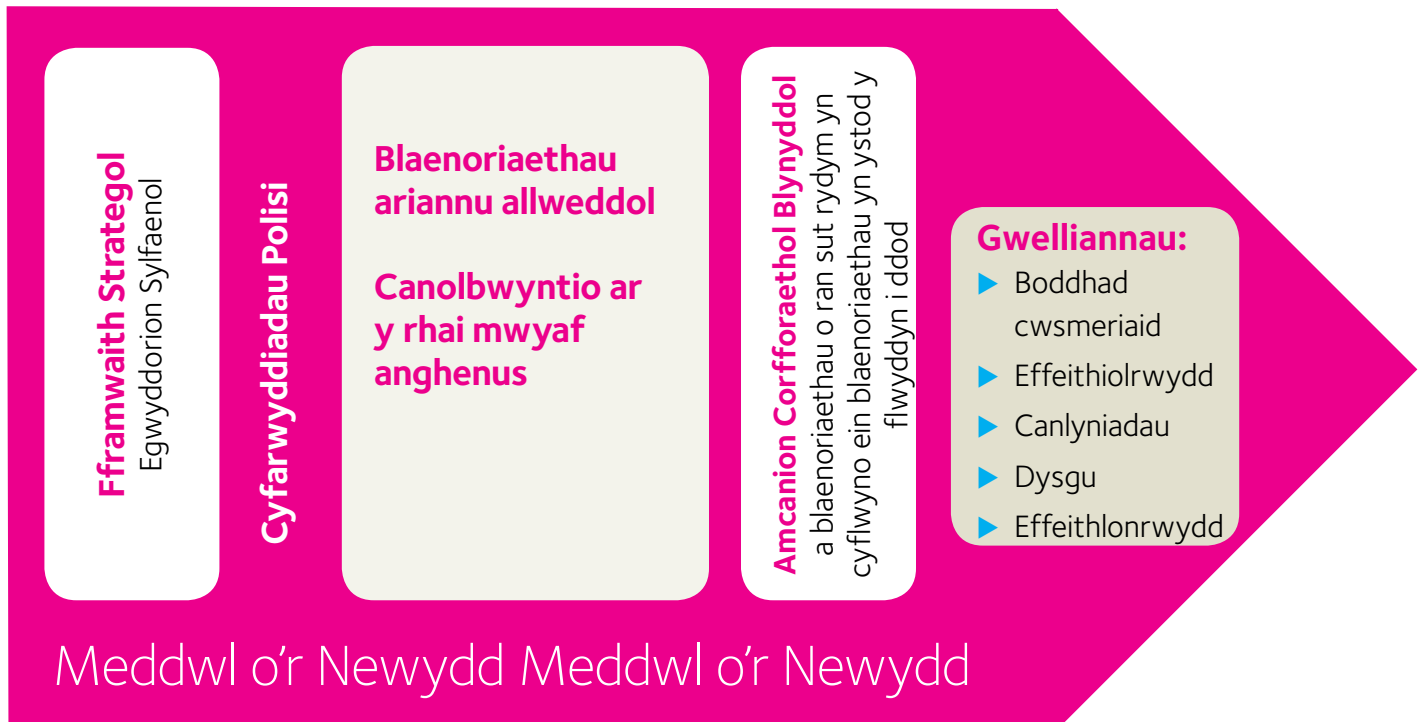
3. Ynglŷn â'r cynllun hwn

Cyflwynodd Swyddfa'r Cabinet Gyfarwyddiadau Polisi newydd ar gyfer y DU a Lloegr i'r Gronfa Loteri Fawr ar 26 Mawrth 2012. Mae'r rhain ar gael ar wefan Swyddfa'r Cabinet: <http://www.cabinetoffice.gov.uk/resource-library/new-policy-directions-big-lottery-fund>. Rydym wedi'u defnyddio fel sail i adnabod ein blaenoriaethau a'n targedau ar gyfer 2012/13 ac i bennu cynnydd dros y tymor hwy hyd at 2015.

Dylid darllen Meddwl o'r Newydd, ein cynllun strategol wedi'i ddiweddarau a gyhoeddwyd ym mis Ebrill 2012, ar y cyd gyda'r cynllun blynyddol hwn gan ei fod yn rhoi'r gyllideb a thargedau blynyddol a ddisgrifir yn y tudalennau a ganlyn yn eu cyd-destun. Gallwch ei lawrlwytho o'n gwefan yn: http://www.biglotteryfund.org.uk/welsh/index/about-uk/fresh_thinking.htm

Erys ein cenhadaeth ac egwyddorion sylfaenol ein cynllun strategol heb eu newid, a byddant yn parhau'n rhan annatod o bopeth a wnawn. Nhw yw'r hyn y mae'r Gronfa Loteri Fawr yn sefyll drosto a'r hyn y gall ein budd-ddeiliaid ei ddisgwyl gennym fel ariannwr. Rydym wedi ychwanegu rhai blaenoriaethau ariannu newydd er mwyn cymryd ein Cyfarwyddiadau Polisi newydd a datblygiadau yn yr hinsawdd allanol yr ydym yn gweithredu ynddi i ystyriaeth, ac erbyn hyn mae gennym saith maes blaenoriaeth. Mae'r egwyddorion a'r blaenoriaethau ariannu wedi'u crynhoi isod.

Mae Meddwl o'r Newydd yn llifo trwy ein cynllun corfforaethol



Nid yw egwyddorion sylfaenol y Gronfa Loteri Fawr wedi newid

- ▶ Erys ein cenhadaeth heb ei newid – byddwn yn parhau i ganolbwyntio ar gefnogi cymunedau a'r bobl fwyaf anghenus.
- ▶ Rydym yn ariannwr ymrwymedig ar sail canlyniadau.
- ▶ Byddwn yn parhau i weithredu portffolio ariannu cymysg, gan olygu y byddwn yn defnyddio ystod o dechnegau i gyfeirio arian i'r achosion y bydd yn cael yr effaith fwyaf arnynt.
- ▶ Byddwn bob amser yn hyrwyddo cydraddoldeb.
- ▶ Byddwn yn dosbarthu'r mwyafrif o'n hariannu i'r Sector Gwirfoddol a Chymunedol (SGCh)
- ▶ Parhawn i werthfawrogi dysgu sy'n cyfrannu at rannu a chynnal arfer da.
- ▶ Byddwn yn parhau i ddatblygu rhaglenni ac ariannu prosiectau sy'n ychwanegol at wariant y Llywodraeth.
- ▶ Byddwn yn parhau i gefnogi pobl sy'n profi unigedd neu newidiadau anodd yn eu bywydau.

Blaenoriaethau'r Farn Fawr rhwng nawr a 2015

Mae Meddwl o'r Newydd wedi ychwanegu rhai meysydd pellach i roi sylw penodol iddynt yn ystod y cyfnod i ddod:

- ▶ Canolbwyntio ar y bobl fwyaf anghenus.
- ▶ Creu partneriaethau a hwyluso cydweithio.
- ▶ Cynnwys pobl a chymunedau.
- ▶ Adeiladu mudiadau cryfach.
- ▶ Cefnogi datblygiad buddsoddiad cymdeithasol.
- ▶ Cyflwyno canlyniadau gydag eraill.
- ▶ Cynyddu cysylltiadau gyda'r sector preifat.



4. Amcanion corfforaethol ar gyfer 2012/13

Mae gan y Gronfa Loteri Fawr dri amcan corfforaethol:

Amcan corfforaethol 1: Effeithlonrwydd

Rydym yn rheoli arian cyhoeddus yn effeithlon.

Amcan corfforaethol 2: Canolbwyntio ar gwsmeriaid

Dywedodd y rhai sydd wedi ymholi am ein hariannu, ymgeisio amdano neu ei dderbyn ein bod yn darparu gwasanaeth ardderchog iddynt. Mae gennym berthnasoedd cryf a chadarnhaol gyda budd-ddeiliaid allweddol a'r cyhoedd yn gyffredinol.

Amcan corfforaethol 3: Effeithiolrwydd

Mae ein rhaglenni ariannu'n dod â gwir welliannau i fywydau ein buddiolwyr.

Mae cyflwyno gweledigaeth hir dymor Meddwl o'r Newydd yn llwyddiannus yn gofyn am bennu cynlluniau a thargedau blynyddol clir. Felly o dan bob amcan ar y tudalennau a ganlyn rydym yn amlinellu crynodeb o'r gweithgareddau a set o fesurau perfformiad.



Amcan corfforaethol 1:

Rydym yn rheoli arian cyhoeddus yn effeithlon

Byddwn yn mesur ein llwyddiant yn erbyn yr amcan hwn drwy fonitro gwariant yn erbyn cyllidebau a thargedau ariannol yn barhaus.

Dangosyddion perfformiad allweddol:

- y cyfanswm ariannu a ddyfarnwyd
- gwerth y dyfarniadau i'r trydydd sector
- taliadau grant go iawn erbyn diwedd y flwyddyn, o'i gymharu â'r rhagamcaniad o daliadau
- costau gweithredu fel canran o incwm gan y Loteri
- costau rhedeg y rhaglenni yn ein portffolio ariannu

Cyllidebau grant

Ein polisi yw gwneud cynifer o ddyfarniadau grant ag y gallwn heb gymryd gormod o risgiau mewn hinsawdd economaidd ansicr a allai olygu na fyddai gennym yr arian i fodloni'r ymrwymadau hynny.

Ym mis Mai 2010 cyhoeddodd yr Ysgrifennydd Gwladol dros Ddiwylliant, y Gemau Olympaidd, y Cyfryngau a Chwaraeon gynigion ar gyfer newid cyfran incwm y Gronfa Loteri Fawr. Yn flaenorol roedd gennym gyfran 50 y cant o incwm y Loteri Genedlaethol; gostyngodd hyn i 46 y cant o 1 Ebrill 2011 a gostyngodd eto i 40 y cant o 1 Ebrill 2012. O ganlyniad i'r gostyngiad incwm hwn bu'n ofynnol i ni adolygu ein cynlluniau cyfredol ac ar gyfer y dyfodol yn drwyadl.

Yn ystod y flwyddyn ddiwethaf mae'r Bwrdd wedi cymeradwyo strategaeth ariannu grantiau newydd. Un o nodau'r strategaeth hon yw cysoni lefel y dyfarniadau a thaliadau dros gyfnod o bum mlynedd. Fel rhan o hyn mae pwerau newydd wedi cael eu dirprwyo i'r pedwar pwyllgor gwlad i addasu cyllidebau rhwng rhaglenni o fewn y terfyn uchaf cyffredinol a gymeradwyir gan y Bwrdd.

Bydd hyn yn arwain at ddefnydd mwy cyson o adnoddau, gan alluogi'r mudiadau a ariannwn i fod yn fwy clir ynglŷn â lefel debygol yr ariannu sydd ar gael gennym ni, er mwyn iddynt gynllunio ac elwa o gefnogaeth barhaus, yn hytrach nag ymateb i

newidiadau cyflym ac annisgwyl mewn incwm. Ein cynllun cyfredol ar sail rhagamcaniadau o incwm yw i ddsbarthu £770 miliwn y flwyddyn ym mhob un o'r pum mlynedd nesaf.

Ar sail cyngor gan y pedwar pwyllgor gwlad a Phwyllgor Ariannu'r DU, mae'r Bwrdd wedi cwblhau ei adolygiad o'r gyllideb ar gyfer 2012/13. Cymeradwyodd cyllidebau grant dros y cyfnod hyd at 31 Mawrth 2013 ar gyfer rhaglenni ariannu newydd a chyfredol, ac mae'r rhain wedi'u dangos yn y tabl isod (sylwer bod 'teitlau gweithio' yn cael eu defnyddio mewn rhai achosion ac y bydd yr enwau'n cael eu hadolygu wrth i ni gwblhau'r gwaith o greu'r rhaglenni hyn). Yn y tabl drosodd nodwn rai cyllidebau ar gyfer rhaglenni grant sydd i'w dylunio yn ystod y flwyddyn, ac ar ôl i'r rhaglenni hyn gael eu cymeradwyo gan y Bwrdd byddwn yn eu cyhoeddi drwy ein gwefan.

Ar ben hynny, oherwydd incwm ychwanegol gan y Loteri roedd £14 miliwn pellach wedi'i ddarparu gan y Bwrdd ar gyfer grantiau yn 2012/13, ac fe'i adlewyrchir yn y symiau ar gyfer datblygu rhaglenni pellach yn y tabl ar dudalen 11.

Amcanion corfforaethol ar gyfer 2012/13

Cyllideb Gymeradwy 12/13 £m

Rhaglenni DU	
Arwyr yn Ôl 2	0.81
Cymunedau Rhyngwladol	18.88
Efelychu ac Arloesedd - Llinyn Dysgu	0.52
Pentref SOS Actif	4.00
Research for impact	0.10
Mileniwm Nawr	10.00
Cyllideb ar gyfer datblygu rhaglenni pellach	30.01
Cyfanswm y DU	64.32

Rhaglenni Lloegr	
Arian i Bawb	57.00
Silver Dreams	8.75
Business Connectors	5.00
Communities Living Sustainably	9.81
Improving Financial Confidence	35.00
Next steps (buddsoddiad cymdeithasol)	3.00
Parks for People	6.92
Reaching Communities	150.00
Cyfalaf Reaching Communities	13.73
Buddsoddiad Hyblyg (gan gynnwys buddsoddiad cymdeithasol)	10.00
Buddsoddiad Strategol 1: Youth Unemployment	100.00
Buddsoddiad Strategol 2: Complex Needs	100.00
Cyllideb ar gyfer datblygu rhaglenni pellach	-
Cyfanswm Lloegr	499.20

Rhaglenni'r Alban	
2014 Communities	0.87
2014 Legacy	1.60
Arian i Bawb 12/15	8.50
Community Spaces	4.50
Growing Community Assets	0.64
Investing in Communities - Uniongyrchol maint uchel	0.50
Investing in Communities - Uniongyrchol effaith fawr	0.50
Investing in Communities 2 11/15	48.50
Joining a new community	2.00
Survive and thrive	0.50
Survive and Thrive - grantiau bach	0.75

Amcanion corfforaethol ar gyfer 2012/13

Investing in ideas	1.20
Our Place	6.19
Trefniad Our Place	0.11
Family and Communities Fund	0.38
Cyllideb ar gyfer datblygu rhaglenni pellach	22.13
Cyfanswm Yr Alban	98.87

Rhaglenni Cymru	
Arian i Bawb Cymru 2011	3.03
Awydd am Arloesi	1.77
Trosglwyddo Asedau Cymunedol	1.84
Lleisiau Lleol	11.69
Cronfa'r Dyfodol	2.00
Pawb a'i Le	19.80
Cyllideb ar gyfer datblygu rhaglenni pellach	4.93
Cyfanswm Cymru	45.06

Rhaglenni Gogledd Iwerddon	
Gwasanaethau Cyngori	0.08
Arian i Bawb Gogledd Iwerddon 2011	4.00
Energy Efficient Venues (grantiau bach)	0.50
Energy Efficient Venues (grantiau mawr)	1.69
Impact of Alcohol	0.24
Reaching Out-Connecting Older People	13.69
Reaching Out-Empowering Younger People	12.27
Space and Place	15.00
City of Culture	0.15
Contract Cefnogi a Datblygu Arian i Bawb	0.20
Contract Cefnogi a Datblygu Impact of Alcohol	0.30
Cyllideb ar gyfer datblygu rhaglenni pellach	-
Cyfanswm Gogledd Iwerddon	48.11

CYFANSWM CYLLIDEB A DDYRANNWYD	698.49
CYFANSWM Y GYLLIDEB I'W DYRANNU I RAGLENNI O HYD	71.51
CYFANSWM CYLLIDEB	770.00

Gan fod y dadansoddiad hwn o'r gyllideb yn cael ei gynhyrchu cyn diwedd y flwyddyn ariannol mae'r ffigurau uchod destun addasiadau pellach, gyda chymeradwyaeth gan y Bwrdd, i gario unrhyw danwariant y mae'r cyfrifon yn ei nodi yng nghyllideb grantiau 2011/12 ymlaen. Bydd y gyllideb grantiau ar gyfer Yr Alban, fel yr ymddengys uchod, yn cynyddu'n sylweddol oherwydd i'r Ymddiriedolaeth Life Changes, sydd â chyllideb o £50 miliwn y cytunwyd arni y llynedd, gael ei gohirio i 2012/13.

Amcanion corfforaethol ar gyfer 2012/13

Cyllideb costau gweithredu

Mae'r Gronfa Loteri Fawr yn anelu at reoli ei chostau gweithredu'n llym ac mae'r Llywodraeth wedi gofyn i ni leihau ein costau gweithredu craidd i 5 y cant o incwm a dderbynnir gan y loteri erbyn 2014/15. Yn ogystal â hyn mae caniatâd gennym i wario hyd at 3 y cant o'n costau ar gostau rheng flaen penodol sydd wedi'u hanelu'n benodol at gynorthwyo derbynnydd y grant a helpu i sicrhau bod arian y Loteri'n cael ei gyfeirio i'r meysydd mwyaf haeddiannol lle y ceir y buddion mwyaf. Yn 2011 amlinellodd ein Bwrdd gynllun tymor canolig i wneud arbedion a byddwn yn parhau i roi'r cynllun hwn ar waith yn ystod y flwyddyn i ddod.

Bydd cyrraedd y terfyn costau craidd o bump y cant yn her sylweddol, yn enwedig gyda'r ansicrwydd ynglŷn â lefel incwm y Loteri yn y dyfodol; swm yr incwm y byddwn yn ei ennill o raglenni trydydd parti; ac amseru a hyd y manteision ariannol yn sgil system rheoli ariannu newydd rydym wrthi'n ei chyflwyno.

Ym mhob rhan o reoli ein busnes rydym yn adolygu ein strwythurau a'n prosesau'n effeithiol i gael gwybod a ellir eu gwneud yn fwy effeithiol. Mae'n arfer safonol i ni geisio dysgu gan fudiadau eraill

yn y sectorau cyhoeddus a phreifat. Adolygir ein prosesau grantiau'n rheolaidd ond rydym bob amser yn sicrhau ein bod yn ariannu'n hygyrch ac yn deg, yn rheoli'r risg o geisiadau twyllodrus, yn darparu gwasanaeth da i gwsmeriaid ac, yn bwysicaf oll, yn sicrhau bod ein rhaglenni'n cyflawni effaith gadarnhaol. Mae asesiadau annibynnol o'r Gronfa Loteri Fawr, gan gynnwys Buddsoddwyr mewn Pobl, Model Rhagoriaeth y Sefydliad Ewropeaidd dros Reoli Ansawdd (EFQM) a Rhagoriaeth Gwasanaeth Cwsmeriaid y Llywodraeth yn annog gwelliant parhaus ac yn dweud wrthym pa mor dda yr ydym yn perfformio o'n cymharu â mudiadau eraill. Ar hyn o bryd rydym yn dal gradd 4 seren gan EFQM.

Y gyllideb costau gweithredu ar gyfer 2012/13 a gymeradwywyd gan y Bwrdd ym mis Mawrth 2012 yw £52.3 miliwn. Nid yw hyn yn cynnwys y gyllideb y mae'r Gronfa Loteri Fawr wedi'i neilltuo ar gyfer buddsoddi mewn system rheoli ariannu newydd. Bwriadwn i'r buddsoddiad hwn gyflwyno yn erbyn ei achos busnes cytunedig: creu gwell effeithlonrwydd a gwelliannau gwasanaeth cwsmeriaid trwy gefnogi'r amrywiaeth o ffyrdd y byddwn yn dyfarnu arian yn y dyfodol.

Targed blynyddol:

Mae'r SGCh yn derbyn o leiaf 80% o'n hariannu.

Targed blynyddol:

Mae mwy na 80 y cant o'r cyfanswm cyllideb grant cytunedig ar gyfer 2012/13 wedi'i ymrwmo.

Targed blynyddol:

Mae'r cyfanswm costau gweithredu (costau craidd a rheng flaen) yn llai na 7.1 y cant o incwm gan y Loteri.

Targed blynyddol:

Mae'r costau gweithredu craidd yn llai na 5.2 y cant o incwm gan y Loteri.

Targed blynyddol:

Mae gan y portffolio ariannu gost weithredu o lai na 5 y cant o'r gyllideb grantiau.

Targed blynyddol:

Erbyn diwedd y flwyddyn bydd y grantiau a delir i'r holl brosiectau rydym yn eu hariannu o 20 y cant o'r cyfanswm taliadau rydym yn ei ragamcanu.

Amcan corfforaethol 2:

Dyweddodd y rhai sydd wedi ymholi am ein hariannu, ymgeisio amdano neu ei dderbyn ein bod yn darparu gwasanaeth ardderchog iddynt. Mae gennym berthnasoedd cryf a chadarnhaol gyda budd-ddeiliaid allweddol a'r cyhoedd yn gyffredinol.

Byddwn yn mesur ein llwyddiant yn erbyn yr amcan strategol hwn drwy arolygon boddhad cwsmeriaid rheolaidd ledled y DU a gyflawnir ar ein cyfer gan IPSOS MORI. Caiff samplau eu tynnu o ymholwyr cyn-ymgeisio, ymgeiswyr llwyddiannus, ymgeiswyr aflwyddiannus a deiliaid grantiau. Gwyddwn ei fod yn bwysig y gall eraill fod â hyder yn ein gallu i weithredu'n effeithiol, ac felly byddwn yn comisiynu Arolwg SGCh ac Arolwg manwl o AS, yn ogystal â monitro sylw yn

y wasg yn ystod y flwyddyn. Bydd canlyniadau'r Arolwg SGCh cyntaf eleni yn gweithredu fel gwaelodlin ar gyfer mesur tueddiadau'r dyfodol.

Dangosyddion perfformiad allweddol:

- boddhad cwsmeriaid
- rhagoriaeth gwasanaeth cwsmeriaid
- cysylltiadau â'r sector gwirfoddol a chymunedol (SGCh)
- enw da cyhoeddus cryf a chadarnhaol.

Bob blwyddyn darparwn gyngor i filoedd o ymholwyr, ymgeiswyr a deiliaid grantiau. Bydd y gefnogaeth hon yn dod o'n gweithwyr ein hunain a hefyd staff yr amryw asiantaethau cefnogi sy'n gweithio gyda ni.

Yn ystod y flwyddyn hyd at fis Mawrth 2012 cysylltodd ein staff ledled y DU â mwy na 90,000 o bobl a ymholodd am grant gan y Gronfa Loteri Fawr. Ymatebodd staff yn ein canolfannau gweithredu i fwy na 6,000 o gynigion amlinellol a bron 24,500 o geisiadau am grantiau, a chefnogwyd mwy na 18,500 o fudiadau sy'n derbyn grant gan y Gronfa Loteri Fawr. Gwnaethom sicrhau Gwobr Rhagoriaeth Gwasanaeth Cwsmeriaid y llynedd.

Eleni disgwyliwn gwblhau adeiladu system newydd ar gyfer prosesu gwybodaeth am grantiau, ac i ddechrau ar gyfnod o brofi manwl, hyfforddiant staff a pharatoi canllawiau defnyddwyr. Disgwyliwn y bydd y system newydd hon yn ein gwneud ni'n fwy effeithlon ac yn effeithiol fel busnes dros y blynyddoedd nesaf, gan gynyddu cyfathrebu ar-lein â'n cwsmeriaid a chyflymu ein prosesau. Rydym wedi ymgynghori'n ofalus â busnesau eraill sydd wedi mynd ar-lein, i ddysgu o'u profiadau nhw. Yn ystod y flwyddyn i ddod byddwn yn hyrwyddo deialog am y newidiadau cynlluniedig gyda chwsmeriaid a budd-

ddeiliaid trwy erthyglau yn y wasg a'r cyfryngau cymdeithasol.

Byddwn yn parhau â nodwedd boblogaidd ar ein gwefan o'r enw Gofyn i'r Gronfa, a ddefnyddiwyd gan fwy na 3,000 o gwsmeriaid bob mis yn ystod chwarter cyntaf 2012. Mae'n storio ac yn trefnu cwestiynau y mae cwsmeriaid wedi'u gofyn yn ôl poblogrwydd, rhanbarth a phwnc ac yn rhoi atebion er mwyn i unrhyw un hygyrchu'r wybodaeth hon ar y wefan cyn penderfynu p'un a oes angen iddynt ffonio ni. Yn ystod y flwyddyn i ddod byddwn wedi cwblhau ailddyluniad cyflawn o wefan y Gronfa Loteri Fawr er mwyn gwneud ein gwybodaeth ariannu hyd yn oed yn fwy hygyrch ac i alluogi gweithio ar y cyd cynyddol ymysg ein cwsmeriaid.

Byddwn yn sicrhau y gall ein cwsmeriaid, yn bennaf elusennau a'r unigolion a'r cymunedau mwyaf difreintiedig, baratoi ar gyfer y newid. Mae'n bwysig i ni nad yw eu problemau wedi'u cymhlethu gan ddiffyg mynediad neu ddealltwriaeth ynghylch yr hyn y mae'n bosib ei wneud ar y we.



Targed blynyddol:

Mae mwy na 77 y cant o gwsmeriaid yn fodlon ar ein gwasanaeth.

Targed blynyddol:

Dywed mwy na 36 y cant o gwsmeriaid eu bod yn derbyn gwasanaeth cwsmeriaid ardderchog.

Targed blynyddol:

Mae mwy na 58 y cant o gwsmeriaid yn ystyried bod gwasanaeth y Gronfa Loteri Fawr yn well nag arianwyr eraill.

Targed blynyddol:

Mae canran yr AS sy'n tybio bod y Gronfa Loteri Fawr yn effeithiol o leiaf 10 pwynt canrannol yn uwch nag unrhyw fudiadau eraill sy'n cael eu mesur yn yr un arolwg.

Targed blynyddol:

Mae mwy na 75 y cant o'r sylw yn y wasg yn ffafriol.

Bydd canlyniadau ein Harolwg SGCh yn cael eu defnyddio i bennu gwerth gwaelodlin y gellir pennu targedau'r dyfodol yn ei erbyn.

Amcan corfforaethol 3:

Mae ein rhaglenni ariannu'n dod â gwir welliannau i fywydau ein buddiolwyr

Dangosydd perfformiad allweddol:

Effeithiolrwydd rhaglenni: Byddwn yn cyflawni adolygiad blynyddol o raglenni grantiau i asesu eu heffeithiolrwydd ar draws tri phrif faes: rheoli rhaglenni, dysgu ac effaith. Cynhelir adolygiad blynyddol mewnol ar gyfer pob rhaglen, yn dechrau blwyddyn ar ôl y lansiad. Ar y sail hon gallwn bennu ble mae'r rhaglen wedi gwneud gwahaniaeth a chipio dysg. Bydd yr adolygiadau hyn yn cynnwys elfen adolygu cymheiriaid ac yn defnyddio'r ymchwil sydd ar gael, gan gynnwys canfyddiadau gwerthusiadau.

Cyhoeddir adroddiadau ymchwil a gwerthuso'n allanol a gellir dod o hyd iddynt ar ein gwefan yn: www.cronfaloterifawr.org.uk/evaluationandresearch-wal

Targed blynyddol:

Bydd 90 y cant o raglenni grantiau'n cyflawni eu gradd effeithiolrwydd gytunedig

Er mwyn bod yn ariannwr hynod o effeithiol, ein hegwyddor drosgynnol yw bod rhaid i'n hariannu alluogi newid cymdeithasol cadarnhaol a gwneud gwir wahaniaeth i gymunedau ac unigolion anghenus. Yn ogystal â'r canlyniadau a gyflawnwyd drwy ein prosiectau a'n rhaglenni, anelwn at fod yn ddsbarthwr *gwybodaeth* yn ogystal â ddsbarthwr ariannu. Mae'n un o'n hegwyddorion sylfaenol ein bod yn creu cyfleoedd ar gyfer cyfnewid gwybodaeth, dysg a syniadau rhwng y prosiectau a ariannwn, ac adlewyrchir hyn yn gryf yn y gweithgareddau y byddwn yn eu cyflawni yn ystod y flwyddyn i ddod.

Bydd ein gwefan newydd yn rhoi gwell mynediad i gefnogaeth, gwybodaeth, syniadau ac ymchwil y sector gwirfoddol a chymunedol ar gyfer prosiectau a ariennir gan y Gronfa Loteri Fawr. Un o themâu allweddol eleni yw annog grwpiau i adrodd eu storïau eu hunain trwy gyfryngau cymdeithasol. Byddwn yn parhau i gryfhau'r ffordd yr ydym yn ariannu prosiectau er mwyn hyrwyddo canolbwyntio ar ddysgu. Er enghraifft, bydd y prosiectau rydym wedi'u hariannu'n ddiweddar o dan y rhaglen Gwireddu Uchelgais yn defnyddio proses fonitro

ar-lein newydd i gipio ac adrodd ar ddysgu 'amser real' yn hytrach nag adroddiadau am yr hyn sydd wedi digwydd, a byddwn yn ymwneud ag arbenigwyr perthnasol wrth i ni symud ymlaen er mwyn i wersi gyfeirio arfer ymhell y tu hwnt i'r prosiectau rydym wedi'u hariannu. Byddwn yn hwyluso dysgu rhwng cymheiriaid, gwell defnydd o dystiolaeth ymchwil a mesur effaith yn well, a byddwn yn mynnu bod cwsmeriaid yn dangos eu hymrwymiad i ddysgu o fewn eu prosiectau. O ganlyniad i hyn yn y pen draw, dylem weld mudiadau SGCh cryfach sy'n gystadlu'n llwyddiannus am adnoddau meidraidd mewn hinsawdd economaidd anodd.

Yn ystod 2012/13 byddwn yn dechrau ein menter Data Agored. Y nod yn hyn o beth yw bod yn fwy tryloyw ynglŷn â'r wybodaeth a ddefnyddiwn yn y Gronfa Loteri Fawr, gan roi gwell mynediad i'r cyhoedd i'r wybodaeth a ddefnyddiwn wrth ddatblygu rhaglenni a'r data a gasglwn ar draws amrywiaeth ein hariannu. Ar yr un pryd, parhawn i ddatblygu ffyrdd newydd o harneisio a chymhwyso dysg fewnol yn y Gronfa Loteri Fawr er mwyn i ni wella ein gwaith a'r ffordd yr ydym yn ariannu.

Amcanion corfforaethol ar gyfer 2012/13

Portffolio Cymysg ac Amrywiol o Raglenni

Y Gronfa Loteri Fawr yw dyfarnwr grantiau cyffredinol mwyaf y DU. Hyd yn hyn rydym wedi gwneud gwerth £4.4 biliwn o ddyfarniadau i achosion da, ac mae ein Bwrdd wedi cymeradwyo cyllideb o £770 miliwn ar gyfer grantiau yn 2012/13. Mae bron £72 miliwn o hyn mewn cam cynnar iawn o hyd, ac mae angen i'r Gronfa Loteri Fawr gynnal ymgynghoriad allanol ar sut i ffocysu'r ariannu. Fel y gellir ei weld o'r cyllidebau wedi'u dyrannu ar dudalennau 11 i 12, mae gennym nifer o raglenni newydd yn yr arfaeth, sy'n amodol o hyd ar benderfyniadau pwyllgorau gwlad, y bydd angen darparu adnoddau ar eu cyfer, eu dylunio'n llawn a'u hadeiladu yn ystod y flwyddyn cyn y gellir eu lansio'n gyhoeddus. Bydd rhywfaint o'r ariannu a restrir yn ymwneud â pharhau i wneud dyfarniadau ar raglenni cyffredol. Rhoddir ychydig o enghreifftiau o'r meysydd sy'n cael eu datblygu a'u rheoli isod. Mae'n rhan allweddol o gyflwyno ein strategaeth o gynnal portffolio rhaglenni cymysg ac amrywiol sy'n cyflwyno ar sail blaenoriaethau Meddwl o'r Newydd. Eleni bydd y cymysgedd ariannu'n cynnwys:

- ▶ Rhaglenni agored sy'n ymateb i anghenion

cymunedau, y mae'r cymunedau eu hunain wedi'u nodi. Mae hyn yn cynnwys cefnogaeth ar gyfer grantiau bach y gellir eu hygyrchu'n hwylus drwy raglenni megis Arian i Bawb, Investing in Ideas, and 2014 Communities. Mae ein rhaglenni uchel eu proffil, Reaching Communities yn Lloegr a Reaching Out yng Ngogledd Iwerddon, Pawb a'i Le yng Nghymru ac Investing in Communities yn Yr Alban yn rhaglenni agored. Trwy'r rhaglenni hyn rydym yn annog cydweithio a gwaith partneriaeth ar draws y SGCh, y sector cyhoeddus a'r sector preifat, ac anogwn brosiectau i wneud defnydd llawn o dechnoleg gyfathrebu fel un ffordd o gyflawni hyn. Mae ein rhaglen Cymunedau Rhyngwladol yn darparu ariannu ar gyfer mudiadau seiliedig yn y DU sy'n rhedeg prosiectau mewn cymunedau difreintiedig tramor drwy weithio gyda phartneriaid lleol.

- ▶ Ymyraethau wedi'u targedu a strategol sy'n canolbwyntio ar fater penodol neu ardal ddaearyddol lle mae ymchwil yn dweud wrthym y gallwn wneud gwahaniaeth. Dyma'r meysydd a amlygwyd fel blaenoriaethau yn Meddwl o'r Newydd. Mae rhai enghreifftiau o ymyraethau strategol wedi'u disgrifio ar y dudalen nesaf.



- ▶ Targeddu ariannu at brosiectau mewn rhannau o Loegr sy'n cael eu heffeithio waethaf gan ddiweithdra ymysg pobl ifanc er mwyn ffocysu ar ddoniau a sgiliau pobl ifanc ac ymgysylltu â chyflogwyr, gan gynnwys mentrau elusennol. Bydd ail linyr ariannu ar gyfer prosiectau sy'n cefnogi unigolion ag anghenion lluosog a chymhleth, gan edrych ar sut y gellir ail-lunio gwasanaethau ar gyfer yr unigolion hyn i fod yn fwy ymatebol, cysylltiedig a chynaliadwy. Bydd ffocws cryf ar ddysgu.
- ▶ Bydd Silver Dreams yn cefnogi prosiectau sy'n helpu pobl hŷn fregus ar draws Lloegr i ymdopi'n fwy effeithiol â digwyddiadau newid bywyd, megis mynd yn ofalwr neu'r angen am dderbyn gofal. Mae'n chwilio am brosiectau blaengar i ddysgu beth sy'n gweithio a pham. Eleni bydd y Gronfa Loteri Fawr, mewn partneriaeth â phapur newydd y Daily Mail, yn dewis tua 30 o brosiectau i dderbyn grantiau, a bydd 5 prosiect pellach yn cael eu dewis yn 2014.
- ▶ Bydd y Gronfa Communities and Families yn cefnogi gwaith bach ar lawr gwlad i helpu teuluoedd a cymunedau yn Yr Alban i roi'r dechrau gorau posib mewn bywyd i blant trwy gefnogi magu plant yn well, chwarae cymunedol, maeth gwell a mentrau eraill. Partneriaeth yw hon rhwng Llywodraeth Yr Alban a'r Gronfa Loteri Fawr.
- ▶ Byddwn yn parhau i gydweithio â mudiadau partner i ddatblygu'r Ymddiriedolaeth Life Changes, y bwriadwn ei gwaddoli gyda £50 miliwn i gefnogi pobl ifanc sy'n gadael gofal, a phobl sydd â dementia, ynghyd â'u gofalwyr, ar draws Yr Alban.
- ▶ Bydd Supporting Families yn ariannu prosiectau sy'n helpu i dorri'r cylch o dlodi ar gyfer teuluoedd yng Ngogledd Iwerddon. Ar ôl astudio'r sylfaen dystiolaeth a chanlyniadau ymgynghoriad y Farn Fawr, byddwn yn chwilio am brosiectau sy'n canolbwyntio ar ymyrraeth gynnar a byddwn yn cyflawni gwaith ymgynghori pellach yn ystod 2012. Bydd prosiectau'n gweithio gyda theuluoedd â phlant o dan ddeuddeg oed, a byddant yn cael eu hannog i ddatblygu partneriaethau a gwaith ar y cyd.
- ▶ Bydd Awydd am Arloesi'n gwneud mwy o ddyfarniadau yng Nghymru eleni, i brosiectau sy'n mynd i'r afael â phroblemau ac anghenion cymdeithasol datblygol a'r rhai sydd wedi bodoli ers tro. Mae'n chwilio am brosiectau hynod arloesol sy'n profi ffyrdd o weithio na rhoddwyd cynnig arnynt yn flaenorol yn y DU.
- ▶ Bydd Lleisiau Lleol yn ariannu prosiectau sy'n cefnogi cymunedau ar draws Cymru i gael mwy o ddylanwad dros bolisiau a phenderfyniadau sy'n effeithio arnynt. Bydd gan ddinasyddion allu cynyddol i gymryd rhan wrth gynllunio a rhedeg gwasanaethau a datblygu prosiectau sy'n diwallu anghenion eu cymuned.
- ▶ Mae Gwireddu Uchelgais yn fuddsoddiad ar draws y DU a fydd yn efelychu ymyrraethau effeithiol a seiliedig ar dystiolaeth a fydd yn cefnogi eu potensial ac yn osgoi llwybrau sy'n arwain at droseddu ac ymddygiad gwrthgymdeithasol. Mae dau ddimensiwn allweddol iddi – atal pobl ifanc rhag troseddu am y tro cyntaf ac efelychu arfer SGCh effeithiol.

- ▶ Mae ein Cyfarwyddiadau Polisi newydd yn pwysleisio ymrwymiad y Gronfa i gefnogi datblygiad a gallu'r farchnad buddsoddiad cymdeithasol esblygol. Er mai grantiau ariannu traddodiadol fydd ein rôl bennaf o hyd, rydym yn awyddus i ymchwilio i sut y gall buddsoddiad cymdeithasol wneud gwahaniaeth ar gyfer cymunedau a'r rhai mwyaf anghenus. Rydym eisoes yn dysgu o weithgareddau peilot rydym wedi'u hariannu, megis Bond Effaith Gymdeithasol (BEG) Peterborough a grant datblygu marchnadle BEG, ochr yn ochr â'r rhaglen Next Steps. Yn ystod y flwyddyn i ddod byddwn yn ystyried ystod o gyfleoedd newydd i ddatblygu potensial y farchnad ymhellach.
- ▶ Yn ei gymysgedd o ariannu, mae'r Gronfa Loteri Fawr hefyd yn cynnwys nifer mawr o raglenni sy'n cynyddu sgiliau ymgeiswyr mewn TG a'r cyfryngau er mwyn iddynt hyrwyddo eu prosiectau a chynyddu ymwybyddiaeth gyhoeddus o ariannu achosion da. Mae ein Cyfarwyddiadau Polisi newydd yn pwysleisio y dylem gynnwys y cyhoedd

wrth lunio polisi, pennu blaenoriaethau a gwneud penderfyniadau ar grantiau. Yn 2012/13 byddwn yn gwneud mwy o hyn. Bydd rownd bellach o raglen Miliynau'r Bobl, sy'n annog pobl i ymgeisio i'r Loteri am y tro cyntaf ac yn cynnwys y cyhoedd mewn pleidlais i benderfynu pa brosiectau sy'n cael eu hariannu. Byddwn yn gwneud dyfarniadau o dan ein rhaglen Silver Dreams, y mae ymwybyddiaeth gyhoeddus ohoni'n uchel iawn o ganlyniad i sylw cynhwysfawr yn y Daily Mail. Bydd y panel gwneud penderfyniadau ar gyfer dyfarniadau Silver Dreams yn cynnwys 3 aelod o'r panel, wedi'u recriwtio trwy'r papur newydd. Eleni bydd y Gronfa Loteri Fawr yn darparu ariannu ar gyfer y Cinio Mawr dros Benwythnos y Jiwbilif Ddiemwnt ym mis Mehefin, y gall miloedd o gymunedau gymryd rhan ynddo. Rydym yn ariannu prosiect a arweinir gan bobl ifanc i ymweld â dinasoedd y DU yn ystod y Gemau Olympaidd i gynnal gweithgareddau sy'n hyrwyddo heddwch a chadoediad. Ac ym mis Awst 2012 byddwn yn lansio rhaglen grantiau bach yng Ngogledd Iwerddon o gwmpas Dinas Diwylliant y DU 2013.

Amcanion corfforaethol ar gyfer 2012/13

Y Gronfa Loteri Fawr ac incwm arall

Mae gennym brofiad sylweddol erbyn hyn o ariannu ar ran mudiadau eraill ac, fel y bwriadwyd, mae'r nifer mawr o brosiectau a dderbyniodd y cyfryw grantiau'n creu canlyniadau sy'n gweddu'n dda i'n cenhadaeth a'n gwerthoedd. Yn ystod y flwyddyn i ddod byddwn yn parhau i sicrhau bod ein systemau a'n harbenigedd ar gael i eraill a all eu defnyddio i gyflawni canlyniadau cadarnhaol drwy eu rhaglenni ariannu eu hunain. Rydym yn atebol am y cyfryw ariannu trydydd parti ac yn ei hyrwyddo ar wahân i ariannu'r Loteri. Bernir effeithiolrwydd y grantiau a ddyfarnwn yn erbyn yr amcanion y cytunir arnynt gyda'n cleientiaid. Mae ein costau gweithredu mewn perthynas â hyn yn annibynnol i'n rhaglenni Loteri, fel y mae targedau perfformiad allweddol eraill, ond bydd ein hamcanion o ran safonau effeithlonrwydd, effeithiolrwydd a gwasanaeth cwsmeriaid uchel yn cael eu cymhwyso yr un mor drwyadl, a'u monitro'n ofalus.

O haf 2012 bydd y Gronfa Loteri Fawr yn gyflwyno Cronfa Scottish Land newydd ar ran Llywodraeth Yr Alban ac mewn partneriaeth â menter yr Ucheldiroedd a'r Ynysoedd. Bydd yn cefnogi prosiectau a all ddarparu cymorth arbenigol i gymunedau gwledig i gymryd perchnogaeth ar dir ac asedau tir lleol. Eleni rydym yn cyflwyno Cronfa Cymunedau'r Arfordir gwerth £23 miliwn ar draws y DU ar ran Trysorlys EM. Bydd yn cefnogi datblygiad economaidd cynaliadwy mewn ardaloedd ar yr arfordir, gan ddefnyddio ariannu sy'n deillio o weithgareddau morol Ystâd y Goron. Byddwn yn gwahodd o leiaf dwy rownd bellach o geisiadau dros y ddwy flynedd nesaf.

Mae'n rhwymedigaeth statudol ar y Gronfa Loteri Fawr i reoli dosbarthiad ariannu i achosion da o gyfrifon banciau a chymdeithasau adeiladu segur, a dyma ffactor pwysig wrth gynllunio ein hadnoddau ar gyfer y flwyddyn i ddod. Ers y cyhoeddiadau gwreiddiol am rôl y Gronfa Loteri Fawr yn 2010, mae'r strwythurau ac awdurdodiadau wedi'u teilwra wedi cael eu llunio i baratoi ar gyfer derbyn a dosbarthu'r ariannu o 2011 ymlaen. Mae arian Cyfrifon Cwsg yn trosglwyddo i'r Gronfa Loteri Fawr o gronfa Reclaim

Cyf (RFL) ac yn cael ei ddsbarthu rhwng pedair gwlad y DU i'w ddefnyddio yn unol â'r cyfarwyddiadau polisi a gyhoeddir gan y gweinidogion unigol. Mae RFL yn derbyn arian cyfrifon cwsg gan y banciau a'r cymdeithasau adeiladau, a rhagwelir y bydd yn trosglwyddo arian pellach i'r Gronfa Loteri Fawr yn ystod 2012/13.

Crynodeb o'r Cyfarwyddiadau Polisi ar gyfer Cyfrifon Cwsg

- ▶ Mae ein cyfarwyddiadau polisi gan Swyddfa'r Cabinet yn datgan y dylai cyfran Lloegr i gyd gael ei dosbarthu i Ymddiriedolaeth y Gymdeithas Fawr, i'w buddsoddi mewn Cyfalaf y Gymdeithas Fawr. Gwnaed saith buddsoddiad mewn egwyddor yn 2011/12 gan Bwyllgor Buddsoddi dros dro.
- ▶ Mae ein cyfarwyddiadau polisi gan Lywodraeth Cymru'n datgan y gellir defnyddio 80 y cant i gefnogi plant a phobl ifanc i gyflawni eu potensial llawn, gyda'r gweddill yn mynd i'r afael â newid hinsawdd a hyrwyddo datblygu cynaliadwy. Ym mis Chwefror dyfarnwyd ariannu i gefnogi cymunedau Cymru i leihau allyriadau carbon ac addasu i newid yn yr hinsawdd. Bydd cydbwysedd yr ariannu yng Nghymru yn cael ei ddefnyddio ar gyfer rhaglen a gaiff ei lansio ym mis Medi a fydd yn helpu pobl ifanc sydd wedi'u dadrithio i ddechrau cyflogaeth.
- ▶ Mae ein cyfarwyddiadau polisi gan Weinidogion Yr Alban yn adnabod pedair thema: cyfleoedd i blant a phobl ifanc; mynd i'r afael ag anghydraddoldebau iechyd drwy fwy o weithgareddau; cryfhau gweithgareddau rhwng y cenedlaethau; a chreu cyfleoedd cyflogaeth gymunedol. Bydd Young Start yn gwneud ei ddyfarniadau cyntaf eleni.
- ▶ Rydym yn aros am gyfarwyddiadau polisi gan Gynulliad Gogledd Iwerddon.

5. Risgiau ar gyfer 2012/13

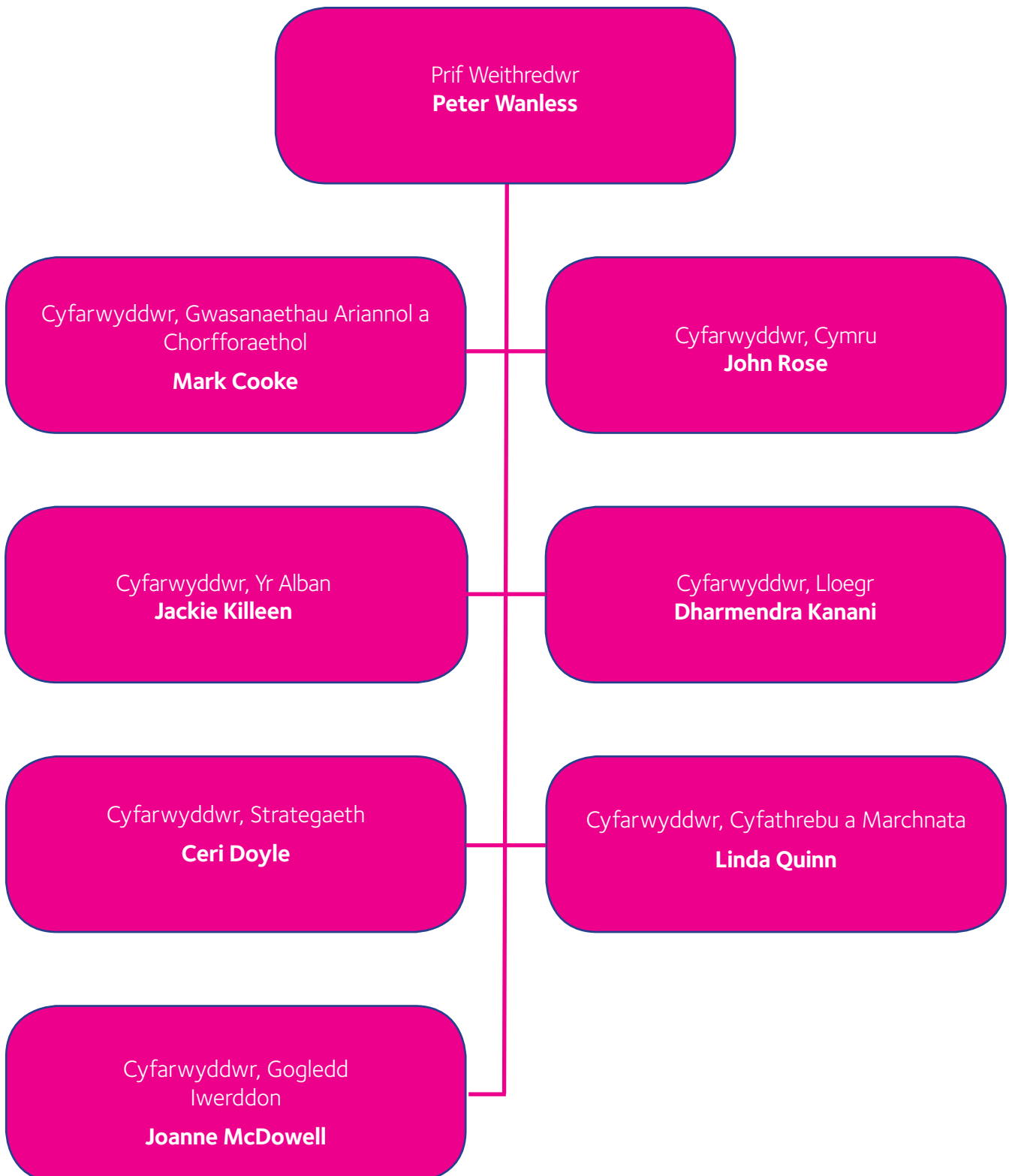
Wynebwn nifer o risgiau i gyflwyno ein hamcanion strategol ac ymrwymadau eraill. Nodir y pwysicaf o'r rhain yn ein cofrestr risgiau corfforaethol.

Mae ein hymagwedd at nodi a rheoli risgiau wedi'i disgrifio yn ein Datganiad Polisi Rheoli Risgiau. Cyfrifoldeb yr Uwch Dîm Rheoli yw nodi a rheoli risgiau corfforaethol. Lle bo angen byddwn yn archwilio'r mesurau a roddir ar waith er mwyn atal neu leihau'r risgiau rydym yn agored iddynt. Mae'r meysydd y gall fod angen eu profi yn ystod y flwyddyn yn cael eu cymryd i ystyriaeth yn ein cynllun archwilio ar gyfer 2012/13. Mae'r Pwyllgor Archwilio a Risgiau'n derbyn adroddiadau rheolaidd ar ein canfyddiadau rheoli risgiau ac archwilio yn ystod y flwyddyn.



6. ATODIAD A

Siart o'r Drefniadaeth



7. ATODIAD B

Aelodau Bwrdd a Phwyllgorau



Peter Ainsworth

Cadeirydd, Pwyllgor Tâl
Cydnabyddiaeth



Roland Doven MBE

Aelod Cyffredinol
Cadeirydd, Pwyllgor Archwilio a
Risgiau



Anna Southall

Is-gadeirydd



John Gartside OBE

Aelod Cyffredinol
Aelod, Pwyllgor Lloegr



Nat Sloane

Cadeirydd, Pwyllgor Lloegr



Rajay Naik

Aelod Cyffredinol



Frank Hewitt

Cadeirydd, Pwyllgor Gogledd
Iwerddon



Albert Tucker

Aelod Cyffredinol
Aelod, Pwyllgor Lloegr



Maureen McGinn

Cadeirydd, Pwyllgor Yr Alban



Diana Whitworth

Aelod Cyffredinol



Syr Adrian Webb

Cadeirydd, Pwyllgor Cymru

Pwyllgorau gwlad

Pwyllgor Lloegr – Nat Sloane (Cadeirydd)

Yr aelodau yw Alan Billings, Geeta Gopalan, Scott Greenhalgh, Steve Richards, Daniel Silverstone, Albert Tucker, Nalini Varma a Geoffrey Wilkinson.

Pwyllgor Gogledd Iwerddon – Frank Hewitt (Cadeirydd)

Yr aelodau yw Geraldine Campbell, Paul Cavanagh, Julie Harrison, Claire Keatinge a Peter Osbourne.

Pwyllgor Yr Alban – Maureen McGinn (Cadeirydd)

Yr aelodau yw Tim Allan, Elizabeth Cameron, Helen Forsyth, David Green, Alistair Grimes, Lucy McTernan a Shirley Young.

Pwyllgor Cymru – Adrian Webb (Cadeirydd)

Yr aelodau yw Graham Benfield, Gareth Newton, Janet Reed, Fran Targett, Mike Theodoulou a Barbara Wilding.

Pwyllgor Ariannu'r DU – Peter Ainsworth (Cadeirydd)

Yr aelodau yw Frank Hewitt, Lucy McTernan, Rajay Naik, Steve Richards, Anna Southall, Mike Theodoulou, a Diana Whitworth.