

Cynllun Corfforaethol 2011/12



Cynllun Corfforaethol 2011/12

Copiau pellach ar gael gan:

E-bost: ymholiadau.cymru@cronfaloterifawr.org.uk
Ffôn: 0300 123 0735
Ffôn testun: 0845 6 02 16 59 (ar gyfer pobl â nam ar y clyw)
Ein gwefan: www.cronfaloterifawr.org.uk

Hygyrchedd

Cysylltwch â ni i drafod unrhyw anghenion cyfathrebu penodol sydd gennych.

Ein hegwyddorion cydraddoldeb

Hyrwyddo hygyrchedd; gwerthfawrogi amrywiaeth ddiwylliannol; hyrwyddo cymryd rhan; hyrwyddo cyfleoedd cyfartal; hyrwyddo cymunedau cynhwysol; lleihau anfantais ac eithrio. Ewch i'n gwefan am ragor o wybodaeth.

Rydym yn gofalu am yr amgylchedd

Mae'r Gronfa Loteri Fawr yng Nghymru yn ceisio lleihau ei heffaith negyddol ac yn defnyddio adnoddau cynaliadwy priodol yn unig.

Ein gweledigaeth

Rydym wedi'n hymrwymo i ddod â gwir welliannau i gymunedau ac i fywydau'r bobl fwyaf anghenus.

Ein gwerthoedd

Rydym wedi nodi tri gwerth sy'n sail i'n gwaith: bod yn gefnogol ac yn barod i helpu, gwneud y defnydd gorau o arian Loteri a defnyddio gwybodaeth a thystiolaeth.

Gallwch gael gwybod mwy amdanom ni, ein gwerthoedd a'r rhaglenni ariannu a gynigiwn drwy fynd i'n gwefan yn www.cronfaloterifawr.org.uk

Mae'r Gronfa Loteri Fawr yn ymrwymedig i werthfawrogi amrywiaeth a hyrwyddo cyfle cyfartal, a hynny fel dosbarthwr grantiau a chyflogwr. Bydd y Gronfa Loteri Fawr yn anelu at fabwysiadu ymagwedd gynhwysol tuag at sicrhau bod ymgeiswyr a derbynyddion grantiau, budd-ddeiliaid, ymgeiswyr am swyddi a gweithwyr yn cael eu trin yn deg.

© Cronfa Loteri Fawr, Gorffennaf 2011



Yn dyfarnu arian

Y Loteri Genedlaethol

Awarding funds from

The National Lottery®

Cyflwyniad	4
Amdanom ni	5
Ynglŷn â'r cynllun hwn	6
Amcanion strategol a dangosyddion perfformiad allweddol 2011/12	7
Risgiau	16
Atodiad A Siart o'r drefniadaeth	17
Atodiad B Aelodau Bwrdd a phwyllgorau	18

Cyflwyniad gan y Cadeirydd a'r Prif Weithredwr

Ym mis Mehefin 2009 cyhoeddwyd ein Fframwaith Strategol, y Farn Fawr, a ddisgrifiodd yr hyn y gallwch ei ddisgwyl gennym ni fel ariannwr dros y cyfnod hyd at 2015. Mae ein Cynllun Corfforaethol yn pennu ein cyllideb a'r amcanion a thargedau ar gyfer gwireddu'r weledigaeth honno, ynghyd â'n cenhadaeth gyffredinol ar gyfer dod â gwir welliannau i gymunedau a bywydau'r bobl fwyaf anghenus. Rydym yn ariannu ar sail canlyniadau ac rydym am gael ein barnu ar sail y gwahaniaeth a ddaw yn sgil ein hariannu ar gyfer achosion da ledled y DU.

Arweiniodd y newid mewn llywodraeth yn 2010 at rai diwygiadau i'r Loteri. Hyd yn oed gyda'r gostyngiad yn ein cyfran o Gronfa Ddosbarthu'r Loteri Genedlaethol o 50 y cant i 46 y cant ym mis Ebrill 2011, ni yw dyfarnwr grantiau cyffredinol mwyaf y DU o hyd, a pharhawn i gyflwyno'r addewidion a amlinellwyd yn y Farn Fawr. Mae gwerthiannau tocynnau'r Loteri Genedlaethol wedi parhau i gynyddu, ac eleni mae gennym, o bosib, hyd at £800 miliwn i'w ymrwymo i achosion da.

Mae'r llywodraeth newydd wedi gosod her i holl ddsbarthwyr y Loteri i ostwng eu costau dosbarthu craidd i 5 y cant o'r incwm a dderbyniwyd, erbyn 2014/15 yn ein hachos ni. Mae hyn wedi darparu rheswm busnes cadarn dros gyflwyno system rheoli ariannu integredig newydd, ac roeddem wrth ein boddau â chael cymeradwyaeth gan y llywodraeth i fwrw 'mlaen a buddsoddi yn y system hon a fydd yn trawsnewid ein busnes dros y blynyddoedd nesaf. Yn gynyddol bydd ein gwasanaethau, gan gynnwys y broses o ymgeisio am grantiau, yn mynd ar-lein.

Mae ein cynllun yn dangos tri gwerth sy'n bwysig o ran y ffordd yr ydym yn gweithio: bod yn gefnogol ac yn barod i helpu; defnyddio gwybodaeth a thystiolaeth; a gwneud y defnydd gorau o arian y Loteri. Deilliodd y rhain o drafodaethau helaeth y tu mewn a'r tu allan i'r mudiad ynglŷn â'r hyn y dylai'r Gronfa Loteri Fawr sefyll drosto.

Oherwydd ein cyflawniadau, ein pobl a'r perthnasoedd cryf a fwynhawn gyda phartneriaid a chwsmeriaid, rydym mewn sefyllfa dda i wynebu'r dyfodol. Byddwn yn parhau i gydweithio'n agos â hwy i wella'r ffordd a wnawn bethau, a byddwn yn rhannu ein hymchwil a'n dysg a'r gwerthusiadau o'r hyn a ariannwn.

Peter Wanless
Prif Weithredwr

Peter Ainsworth
Cadeirydd

Amdanom ni

Y Gronfa Loteri Fawr yw'r mwyaf o'r dosbarthwyr Loteri. Ein cenhadaeth yw dod â gwir welliannau i gymunedau a bywydau'r bobl fwyaf anghenus. Fe'n sefydlwyd yn 2004 wrth i ddau gorff dosbarthu'r Loteri, y Gronfa Cyfleoedd Newydd a'r Gronfa Gymunedol, gyfuno'n weinyddol. Fe'n sefydlwyd yn llawn fel endid cyfreithiol ar 1 Rhagfyr 2006 wrth i adrannau perthnasol Deddf y Loteri Genedlaethol 2006 ddod i rym. Ar y dyddiad hwn hefyd, gwnaethom etifeddu cyfrifoldebau Comisiwn y Mileniwm.

Llywodraethu corfforaethol:

Fel corff cyhoeddus anadrannol mae'r Gronfa Loteri Fawr wedi'i noddi gan Swyddfa'r Cabinet. Gall fod yn ofynnol i ni roi tystiolaeth i bwyllgorau seneddol a'r gweinyddiaethau datganoledig.

Mae ein fframwaith llywodraethu wedi'i ddarparu gan Swyddfa'r Cabinet a DCMS mewn ymgynghoriad â'r gweinyddiaethau datganoledig yng Nghymru, Yr Alban a Gogledd Iwerddon. Mae'n cynnwys:

- Cyfarwyddiadau Polisi a gyhoeddir gan Swyddfa'r Cabinet neu'r gweinyddiaethau datganoledig. Mae'r rhain yn amlinellu'r materion y dylem eu cymryd i ystyriaeth wrth benderfynu sut i wario arian Loteri ym mhob un o wledydd y DU;
- Cyfarwyddiadau Ariannol a'r Datganiad o Ofynion Ariannol, sy'n amlinellu sut y dylem reoli arian y Loteri, wedi'u cyhoeddi gan DCMS; a
- Chyfarwyddiadau Cyfrifon, wedi'u cyhoeddi gan DCMS, sy'n amlinellu sut rydym yn atebol am ddefnyddio arian y Loteri.

Mae'r Datganiad Rheoli'n diffinio'r berthynas rhwng y Gronfa Loteri Fawr a DCMS fel y llunir gan gytundeb ar y cyd, ac yn amlinellu fframwaith bras ein dull gweithredu. Rydym hefyd yn ystyried arweiniad a gyhoeddir gan y Trysorlys a DCMS, Swyddfa'r Cabinet a'r Swyddfa Cymdeithas Sifil, sy'n rhan o Swyddfa'r Cabinet. Caiff yr holl gyfarwyddiadau hyn eu rhoi ar waith drwy ein polisiau a'n gweithdrefnau mewnol.

Mae gennym bwerau ariannu helaeth sy'n ein galluogi i wneud dyfarniadau (neu fenthyciadau) i sawl math gwahanol o fudiad yn y sectorau elusennol, gwirfoddol a chymunedol, cyhoeddus a phreifat. Gallwn ddsbarthu arian nad yw'n arian y Loteri ar ran fudiadau eraill hefyd.

Mudiad

Y Prif Weithredwr, Peter Wanless, yw Pennaeth y Gronfa Loteri Fawr. Fe yw'r Swyddog Cyfrifon, ac mae'n cadeirio'r Uwch Dîm Rheoli, sy'n cadw trosolwg o weithrediadau'r mudiad o ddydd i ddydd ac yn sicrhau bod penderfyniadau'r Bwrdd yn cael eu rhoi ar waith. Mae'r Uwch Dîm Rheoli'n ystyried polisiau a materion strategol a gweithredol allweddol cyn unrhyw newidiadau a allai gael eu cymeradwyo gan y Bwrdd. Mae hefyd yn gyfrifol am nodi a rheoli risgiau corfforaethol. Mae gan y mudiad swyddfeydd yng Nghymru, Lloegr, Yr Alban a Gogledd Iwerddon. Mae'r cyfarwyddwyr sy'n aelodau o'r UDRh, ynghyd â'u cyfrifoldebau ar gyfer 2011/12, wedi'u dangos mewn siart o'r drefniadaeth yn atodiad A.

Llywodraethu mewnol

Mae Bwrdd y Gronfa Loteri Fawr yn sicrhau bod y mudiad yn cydymffurfio â deddfwriaeth ac unrhyw Gyfarwyddiadau, yn cymeradwyo strategaethau a pholisiau cyffredinol ac yn cytuno ar y gyllideb weithredu a'r cyllidebau ar gyfer rhaglenni ariannu, ac yn eu goruchwylio. Mae'r Bwrdd yn penderfynu ac yn goruchwylio ar lefel strategol sut y caiff ein holl raglenni dyfarnu grantiau eu rhedeg. Mae'n gyfrifol am oruchwylio gweinyddiaeth y mudiad, gan gynnwys penodi'r Prif Weithredwr. Ar hyn o bryd mae'r Bwrdd yn cynnwys Cadeirydd, pedwar aelod sy'n cadeirio'r pedwar pwyllgor gwlad a saith aelod cyffredinol. Maent i gyd yn swyddi anweithredol a benodir gan y Gweinidog dros Swyddfa'r Cabinet, a fydd yn ymgynghori â'r gweinyddiaethau datganoledig ar benodi aelodau'r gwledydd. Mae'r Bwrdd wedi penderfynu penodi Is-gadeirydd, sef un o aelodau cyffredinol y Bwrdd ar hyn o bryd. Mae

Ynglŷn â'r cynllun hwn

pwerau'r Bwrdd wedi'u dirprwyo fel y bo'n briodol i nifer o bwyllgorau, y byddwn yn eu disgrifio isod. Mae pob pwyllgor wedi'i gadeirio gan aelod o'r Bwrdd.

Darperir ar gyfer pwyllgorau gwlad Cymru, Lloegr, Yr Alban a Gogledd Iwerddon yn y ddeddfwriaeth. Maent yn gyfrifol am bortffolios grant a pholisïau cysylltiedig yn y pedair gwlad yn ogystal â phenderfyniadau am ddyfarniadau o fewn y fframwaith polisi cyffredin y cytunwyd arno gan Fwrdd y DU. Penodir aelodau gan y Bwrdd yn amodol ar ganiatâd, fel y bo'n briodol, gan y Gweinidog dros Swyddfa'r Cabinet neu'r Gweinidog arweiniol yn y weinyddiaeth ddatganoledig berthnasol.

Yn ddiweddar penododd y Bwrdd bwyllgor ariannu DU wyth aelod i oruchwylio llywodraethu rhaglenni grantiau sy'n gweithredu ar lefel y DU.

Mae'r Pwyllgor Archwilio a Risgiau yn cymeradwyo'r rhaglen archwilio fewnol, yn cadarnhau'r gofrestr risgiau ac yn craffu canlyniad adroddiadau archwilio mewnol ac allanol.

Mae'r Pwyllgor Adnoddau'n ystyried y gyllideb flynyddol, yn goruchwylio gwariant ac yn monitro'r cyflenwad staffio a'i strwythur, amodau a thâl staff ac agweddau eraill ar reoli adnoddau dynol.

Mae'r Pwyllgor Tâl Cydnabyddiaeth yn ystyried perfformiad a thâl cydnabyddiaeth y Prif Weithredwr a'r cyfarwyddwyr.

Mae'n rhaid i'r holl Aelodau Bwrdd a Phwyllgor ddatgan unrhyw fuddiannau perthnasol o dan ein Côt Ymddygiad. Gwneir y datganiadau yn ysgrifenedig ac fe'u delir ar ffeil gan Ysgrifenyddiaeth y Bwrdd. Gall y cyhoedd eu harchwilio drwy ysgrifennu at y Prif Weithredwr. Cyhoeddir datganiadau aelodau'r Bwrdd ar wefan y Gronfa Loteri Fawr hefyd.

Gallwch weld rhestr o aelodau'r Bwrdd a'r Pwyllgorau yn Atodiad B.

Mae'r cynllun hwn yn amlinellu ein blaenoriaethau a'n targedau ar gyfer 2011/12, sef trydedd flwyddyn ein fframwaith strategol newydd, y Farn Fawr. Mae'r fframwaith strategol yn pennu ein cynnydd rhwng 2009 a 2015, a dylid ei ddarllen ar y cyd gyda'r cynllun blynyddol hwn gan ei fod yn llunio ac yn dylanwadu ar y trefniadau a'r gweithgareddau ariannu a ddisgrifir yma. Gallwch ei lawrlwytho o'n gwefan, www.cronfaloterifawr.org.uk

Amcanion strategol ar gyfer 2011/12

Mae gan y Gronfa Loteri Fawr dri amcan strategol i gyfeirio ein cynlluniau busnes. Dyma nhw:

Amcan strategol 1: Effeithlonrwydd

Rydym yn rheoli arian cyhoeddus yn effeithlon.

Amcan strategol 2: Ffocws cwsmeriaid

Dywedodd y rhai sydd wedi ymholi am ein hariannu, ymgeisio amdano neu ei dderbyn ein bod yn darparu gwasanaeth ardderchog iddynt. Mae gennym berthnasoedd cryf a chadarnhaol gyda budd-ddeiliaid allweddol a'r cyhoedd yn gyffredinol.

Amcan strategol 3: Effeithiolrwydd

Mae ein rhaglenni ariannu'n dod â gwir welliannau i fywydau ein buddiolwyr.

O dan bob amcan strategol rydym wedi nodi'r blaenoriaethau cyflwyno ar gyfer 2011/12 ynghyd â set o fesurau perfformiad. Crynhoir y rhain ar y tudalennau a ganlyn.

Amcan strategol 1:

Rydym yn rheoli arian cyhoeddus yn effeithlon.

Byddwn yn mesur ein llwyddiant yn erbyn yr amcan hwn drwy fonitro gwariant cyllideb yn erbyn targedau ariannol yn barhaus.

Dangosyddion perfformiad allweddol:

- y cyfanswm ariannu a ddyfarnwyd
- gwerth y dyfarniadau a wneir i'r trydydd sector
- costau gweithredu fel canran o incwm gan y Loteri
- costau rhedeg y rhaglenni yn ein portffolio ariannu
- taliadau grant go iawn erbyn diwedd y flwyddyn, o'i gymharu â'r rhagamcaniad o daliadau

Cyllidebau grant

Ein polisi yw gwneud cynifer o ddyfarniadau grant ag y gallwn heb gymryd gormod o risgiau mewn hinsawdd economaidd ansicr a allai olygu na fydd gennym yr arian i fodloni'r ymrwymadau hynny.

Wrth ymateb i'r hyn y mae'r sector gwirfoddol wedi gofyn amdano gennym, rydym bellach yn dyfarnu grantiau am gyfnodau hwy: mae grantiau sy'n para am bum mlynedd yn gyffredin erbyn hyn. Ac wrth gwrs rydym yn ariannu prosiectau sy'n gofyn am grantiau cyfalaf ar gyfer gwaith sy'n cymryd mwy na blwyddyn i'w adeiladu. Mae'r ffaith y bydd llawer o'n grantiau'n cael eu talu i brosiectau nifer o flynyddoedd ar ôl i'r prosiect gael ei gymeradwyo'n golygu y gallwn, ac y byddwn, yn gwneud ymrwymadau ar sail arian nad ydym wedi'i dderbyn eto. Ar 1 Ebrill 2011, roedd gennym £894 miliwn o ymrwymadau sy'n ddyledus, ond £492 miliwn yn unig yng Nghronfa Ddosbarthu'r Loteri Genedlaethol i'w talu. Bydd mantol y taliadau'n cael ei thalu gydag incwm y dyfodol.

Cyd-destun gweithredu'r Gronfa Loteri Fawr yw bod ei hincwm ar gyfer y dyfodol yn ansicr ac felly mae'n rhaid i ni fod yn ochelgar; ni all neb wybod faint o incwm Loteri y bydd. Mae'r DCMS yn cynhyrchu rhagamcaniadau o incwm y dyfodol a'u rhagamcaniad diweddaraf yw y bydd gwerthiannau tocynnau'r Loteri'n aros yn fras ar eu lefel gyfredol yn y dyfodol – yr 'achos canolog' yw'r enw rydym yn ei roi i hyn, ac rydym yn ei ddefnyddio ar gyfer cynllunio gwariant tebygol y dyfodol dros yr hir dymor. Ond ni allwn ymrwymo i ddyfarnu grantiau ar y sail hon; petaem yn gwneud hynny ac os cafwyd gostyngiad yn incwm y Loteri mae'n bosib na fyddai modd i ni gyflawni ein holl ymrwymadau. Felly rydym yn cynhyrchu rhagamcaniad mwy gochelgar o'r enw 'sefyllfa 5 y

cant' gan ein bod yn amcangyfrif bod cyfle 5 y cant y byddai'n digwydd mewn gwirionedd. Pennwn gyllidebau sy'n sicrhau, hyd yn oed gyda'r sefyllfa 5 y cant, bod gennym ddigon o arian o hyd i ariannu'r rhaglenni rydym yn eu cyhoeddi. Mae blaengynllunio nifer o flynyddoedd ymlaen llaw yn caniatáu i ni wneud unrhyw newidiadau i'n rhaglenni gyda chyn lleied o aflonyddwch â phosib os bydd ein rhagamcaniadau'n dangos efallai na fyddwn yn bodloni unrhyw ymrwymadau yn y dyfodol, ond mae hyn yn annhebygol.

Ym mis Mai 2010 cyhoeddodd yr Ysgrifennydd Gwladol dros Ddiwylliant, y Gemau Olympaidd, y Cyfryngau a Chwaraeon gynigion ar gyfer newid cyfran incwm y Gronfa Loteri Fawr. Yn flaenorol roedd gennym gyfran 50 y cant o incwm y Loteri Genedlaethol; gostyngodd hyn i 46 y cant o 1 Ebrill 2011 a bydd yn gostwng eto i 40 y cant o 1 Ebrill 2012. O ganlyniad i'r gostyngiad incwm hwn bu'n ofynnol i ni adolygu ein cynlluniau cyfredol ac ar gyfer y dyfodol yn drwyadl.

Ar sail cyngor gan y pedwar pwyllgor gwlad, mae'r Bwrdd wedi cwblhau ei adolygiad o'r gyllideb ar gyfer 2011/12. Cymeradwyodd cyllidebau grant ar gyfer y cyfnod hyd at 31 Mawrth 2012 ar gyfer yr holl raglenni ariannu newydd a phresennol, ac mae'r rhain wedi'u dangos yn y tabl isod (mae'r holl ffigurau'n symiau 'hyd at'). Yn y tabl nodwn rai cyllidebau ar gyfer rhaglenni grant sydd i'w dylunio yn ystod y flwyddyn, ac ar ôl i'r rhaglenni hyn gael eu cymeradwyo gan y Bwrdd byddwn yn eu cyhoeddi drwy ein gwefan. Mae'r Bwrdd hefyd yn parhau'n ymroddedig i anrhydeddu'r ymrwymiad a wnaeth yn y Farn Fawr, sef y dylai'r sector gwirfoddol a chymunedol (SGCh) ar draws y DU yn gyffredinol dderbyn o leiaf 80 y cant o'n hariannu rhwng nawr a 2015.

Amcanion strategol ar gyfer 2011/12

Rhaglenni	Cyllideb Gymeradwy 11/12 £m
DU gyfan	
Partneriaethau a Chynnwys y Cyhoedd	
Miliynau'r Bobl	3.57
Arwyr yn Ôl 2	1.00
Ymgyrch Ddysgu Pentref SOS	6.60
Forces In Mind	34.80
Yr Ymddiriedolaeth Gyfryngau	1.90
Cymunedau Rhyngwladol	24.94
Dyfodol Gwell	19.90
Gwireddu Uchelgais	25.00
Total	117.71
Lloegr	
Reaching Communities	130.00
Cyfalaf Reaching Communities	29.50
Contract Cefnogi Cyfalaf Reaching Communities	1.00
Arian i Bawb	45.00
Parks for People 10/11	7.30
Improving Financial Confidence	30.00
The BIG Local	199.53
Youth in Focus	30.00
Sustainable Development	0.80
Cyfanswm	473.13
Yr Alban	
Arian i Bawb	10.15
2014 Communities	0.69
Investing in Ideas	0.91
Investing in Communities	50.00
Ymddiriedolaeth Jessica	5.00
Ymddiriedolaeth Life Changes	50.00
Life Transitions a 21st Century Life Interventions	6.00
Our Place	4.66
Community Spaces	1.50
Cefnogaeth i ddeiliaid grantiau Investing in Communities (1)	1.00
2014 Legacy	0.50
Cyfanswm	140.41

Rhaglenni	Cyllideb Gymeradwy 11/12 £m
Cymru	
Arian i Bawb	2.90
Pawb a'i Le	19.80
Trefniant Lifeskills	1.18
Cronfa'r Dyfodol	4.00
Trosglwyddo Asedau Cymunedol	2.17
Lleisiau Lleol	0.35
Ariannu Arloesedd	1.65
Cyfanswm	32.05
Gogledd Iwerddon	
Arian i Bawb Gogledd Iwerddon	3.50
Reaching Out Connecting Older People	4.90
contractau cefnogi a datblygu	0.53
Reaching Out Empowering Young People	10.50
Energy Efficient Venues	1.80
Alcohol and Related Harm	6.79
Healthy Minds	0.18
Space and Place	15.00
Cyfanswm	43.20
CYFANSWM CYLLIDEB	806.50

Sylwer bod yr holl ffigurau a nodir yn y tabl hwn yn symiau 'hyd at'.

Cyllideb costau gweithredu

Mae'r Gronfa Loteri Fawr yn anelu at reoli ei chostau craidd yn llym ac mae'r Llywodraeth wedi gofyn i ni leihau ein costau dosbarthu craidd i 5 y cant o incwm a dderbynnir gan y loteri erbyn 2014/15. Bydd ein Bwrdd yn cyflwyno cynllun tymor canolig ar gyfer cyflawni'r arbedion hyn.

Ym mhob rhan o reoli ein busnes rydym yn adolygu ein strwythurau a'n prosesau'n effeithiol i gael gwybod a ellir eu gwneud yn fwy effeithiol. Mae'n arfer safonol i ni geisio dysgu gan fudiadau eraill yn y sectorau cyhoeddus a phreifat. Adolygir ein prosesau grantiau'n rheolaidd ond rydym bob amser yn sicrhau ein bod yn ariannu'n hygyrch ac yn deg, yn rheoli'r risg o geisiadau twyllodrus, yn darparu gwasanaeth da i gwsmeriaid a, phwysicaf oll, yn sicrhau bod ein rhaglenni'n cyflawni effaith gadarnhaol. Mae asesiadau annibynnol o'r Gronfa Loteri Fawr, gan gynnwys Buddsoddwyr mewn Pobl, Model

Rhagoriaeth y Sefydliad Ewropeaidd dros Reoli Ansawdd (EFQM) a Rhagoriaeth Gwasanaeth Cwsmeriaid Swyddfa'r Cabinet yn annog gwelliant parhaus ac yn dweud wrthym pa mor dda yr ydym yn perfformio o'n cymharu â mudiadau eraill. Yn 2010 gwnaethom gyflawni gradd EFQM 4 seren, cynnydd o 3 seren yn 2008.

Y gyllideb costau gweithredu ar gyfer 2011/12 a gymeradwywyd gan y Bwrdd ym mis Mawrth 2011 yw £53.3 miliwn. Nid yw'n cynnwys cyllideb £13 miliwn y bydd y Gronfa Loteri Fawr yn ei neilltuo ar gyfer buddsoddi mewn creu system rheoli ariannu newydd. Bwriadwn i'r buddsoddiad hwn gyflwyno yn erbyn ei achos busnes cytunedig: creu gwell effeithlonrwydd a gwelliannau gwasanaeth cwsmeriaid o 2012/13 drwy gefnogi'r amrywiaeth o ffyrdd y byddwn yn dyfarnu arian yn y dyfodol.

Targed blynyddol:

mae o leiaf 80 y cant o'r cyfanswm grant cytunedig ar gyfer 2011/12 wedi'i ymrwymo

Targed blynyddol:

mae'r SGCh yn derbyn o leiaf 80 y cant o'n hariannu

Targed blynyddol:

mae'r cyfanswm costau gweithredu'n llai na 7.1 y cant o incwm gan y Loteri

Targed blynyddol:

mae gan y portffolio ariannu gost weithredu sy'n llai na 5% o'r gyllideb ar gyfer rhaglenni

Targed blynyddol:

erbyn diwedd y flwyddyn bydd y grantiau a delir i'r holl brosiectau rydym yn eu hariannu o fewn 20 y cant o'r cyfanswm taliadau rydym yn ei ragamcanu

Amcan strategol 2:

Dywedodd y rhai sydd wedi ymholi am ein hariannu, ymgeisio amdano neu ei dderbyn ein bod yn darparu gwasanaeth ardderchog iddynt. Mae gennym berthnasoedd cryf a chadarnhaol gyda budd-ddeiliaid allweddol a'r cyhoedd yn gyffredinol.

Byddwn yn mesur ein llwyddiant yn erbyn yr amcan strategol hwn drwy arolygon boddhad cwsmeriaid rheolaidd ledled y DU a gyflawnir ar ein cyfer gan IPSOS MORI. Caiff samplau eu tynnu o ymholwyr cyn-ymgeisio, ymgeiswyr llwyddiannus, ymgeiswyr aflwyddiannus a deiliaid grantiau. Gwyddwn ei fod yn bwysig y gall eraill fod â hyder yn ein gallu i weithredu'n effeithiol, ac felly byddwn yn comisiynu Arolwg o AS ac yn monitro sylw yn y wasg yn ystod y flwyddyn.

Dangosyddion perfformiad allweddol:

- boddhad cwsmeriaid
- rhagoriaeth gwasanaeth cwsmeriaid
- cysylltiadau â budd-ddeiliaid allweddol

Bob blwyddyn darparwn gyngor i filoedd o ymholwyr, ymgeiswyr a deiliaid grantiau. Daw'r gefnogaeth hon o'n gweithwyr ein hunain a hefyd staff yr amryw asiantaethau cefnogi sy'n gweithio gyda ni.

Yn ystod y flwyddyn hyd at fis Mawrth 2011 cysylltodd ein staff ledled y DU â mwy na 180,000 o bobl a ymholodd am grant gan y Gronfa Loteri Fawr. Ymatebodd staff yn ein canolfannau gweithredu i bron 30,000 o geisiadau am grantiau, a chefnogwyd mwy na 21,000 o fudiadau sy'n derbyn grant gan y Gronfa Loteri Fawr.

Dyma'r flwyddyn y byddwn yn dechrau adeiladu'r system rheoli ariannu newydd a fydd yn ein trawsnewid ni fel busnes dros y blynyddoedd nesaf. Bydd mwy o'n gwasanaethau cwsmeriaid yn symud

ar-lein. Yn ystod y flwyddyn i ddod byddwn yn adeiladu ac yn profi'r system, yn ailddylunio ein gwefan, yn ymgynghori â busnesau eraill sydd wedi symud ar-lein, yn hyfforddi ein staff a'n rhwydwaith o ymgynghorwyr ariannu ac yn hyrwyddo deialog am y newidiadau cynlluniedig gyda chynulleidfaoedd o gwsmeriaid a budd-ddeiliaid a thrwy erthyglau yn y wasg a chyfryngau cymdeithasol. Byddwn hefyd yn sicrhau y gall ein cwsmeriaid, yn bennaf elusennau a'r unigolion a'r cymunedau mwyaf difreintiedig, baratoi ar gyfer y newid. Mae'n bwysig i ni nad yw eu problemau wedi'u cymhlethu gan ddiffyg mynediad neu ddealltwriaeth ynghylch yr hyn y mae'n bosib ei wneud ar y we. Mae nifer o'r grantiau rydym eisoes wedi'u dyfarnu'n ymwneud ag adeiladu gallu a galluogi elusennau i harneisio technoleg yn well.

Targed blynyddol:

Mae o leiaf 74 y cant o gwsmeriaid yn fodlon ar ein gwasanaeth

Targed blynyddol:

Dywed o leiaf 33 y cant o gwsmeriaid eu bod yn derbyn gwasanaeth cwsmeriaid ardderchog

Targed blynyddol:

Canfyddiad o leiaf 84 y cant o AS yw bod y Gronfa Loteri Fawr yn effeithiol

Targed blynyddol:

Mae o leiaf 80 y cant o'r sylw yn y wasg yn ffafriol

Amcan strategol 3:

Mae ein rhaglenni ariannu'n dod â gwir welliannau i fywydau ein buddiolwyr.

Dangosydd perfformiad allweddol:

Effeithiolrwydd rhaglenni: Byddwn yn cyflawni adolygiad blynyddol o raglenni grantiau i asesu eu heffeithiolrwydd ar draws tri phrif faes: rheoli rhaglenni, dysgu ac effaith. Cynhelir adolygiad blynyddol mewnol ar gyfer pob rhaglen, yn

dechrau blwyddyn ar ôl y lansiad. Ar y sail hon gallwn bennu ble mae'r rhaglen wedi gwneud gwahaniaeth a chipio dysg. Bydd yr adolygiadau hyn yn cynnwys elfen adolygu cymheiriaid ac yn tynnu ar yr ymchwil sydd ar gael, gan gynnwys canfyddiadau gwerthusiadau.

Er mwyn bod yn ariannwr hynod o effeithiol, ein hegwyddor dros-gynnol yw bod rhaid i'n hariannu alluogi newid cymdeithasol cadarnhaol a gwneud gwir wahaniaeth i gymunedau ac unigolion anghenus. Yn ogystal â'r canlyniadau a gyflawnwyd drwy ein prosiectau a'n rhaglenni, anelwn at fod yn ddsbarthwr gwybodaeth yn ogystal â dosbarthwr ariannu. Mae'r Farn Fawr 2009 i 2015 yn ein hymrwymo i greu cyfleoedd ar gyfer cyfnewid gwybodaeth, dysg a syniadau rhwng y prosiectau a ariannwn, ac adlewyrchir hyn yn gryf yn y gweithgareddau y byddwn yn eu cyflawni yn ystod y flwyddyn i ddod.

Y Gronfa Loteri Fawr yw dyfarnwr grantiau cyffredinol mwyaf y DU. Ar ddiwedd mis Mawrth 2011 roeddem yn rheoli 21,766 o grantiau Loteri ar draws y DU ac roedd cyfanswm nifer y dyfarniadau a wnaed gennym yn fwy na 14,000 dros y flwyddyn.

Yn ystod y flwyddyn byddwn yn datblygu'r gymuned 'BIG online' ar ein gwefan a thrwy wefannau cyfryngau cymdeithasol ymhellach er mwyn gwella mynediad prosiectau i gefnogaeth, gwybodaeth, syniadau ac ymchwil y sector gwirfoddol a chymunedol. Mae ffurfiau newydd ar weithgareddau dysgu'n cynnwys hwyluso dysgu rhwng cymheiriaid, gwell ymchwil, mesur effaith yn well a defnyddio tystiolaeth ymchwil. Ar yr un pryd, parhawn i wella'n barhaus y ffordd yr ydym yn harneisio ac yn cymhwyso dysg fewnol yn y Gronfa Loteri Fawr er mwyn i ni wella ein gwaith a'r ffordd yr ydym yn ariannu.

Gan barhau â'r hyn y dechreuom ei wneud yn 2010, byddwn yn comisiynu mudiadau partner i nodi arfer gorau a dewis prosiectau a all fod yn gymwys

i gael eu hefelychu neu eu hehangu, ac i egino a deori ymagweddau addawol newydd. Rydym wedi neilltuo cyllideb fwy ar gyfer 2011/12 er mwyn i ni ehangu'n sylweddol y tu hwnt i'r hyn y gwnaethom ei gyflawni yn 2010, gan gyfeirio'r ariannu at broblemau cymdeithasol penodol a chynhenid sy'n effeithio ar fywydau unigolion a chymunedau. Byddwn yn penodi partner DU a ffafirir i gyflwyno Gwireddu Uchelgais er mwyn cefnogi prosiectau y gellir eu hefelychu ac sydd wedi profi eu heffeithiolrwydd ym maes cyfeirio pobl ifanc i ffwrdd o lwybrau sy'n arwain at droseddu. Ein bwriad yw y bydd y prosiectau cyntaf wedi'u sefydlu ac yn weithredol erbyn mis Chwefror 2012. Rydym wedi neilltuo ariannu ar gyfer gwerthusiadau o effaith y cyfryw raglenni.

Fel yr amlinellwyd o dan amcan strategol un, mae gan y Gronfa Loteri Fawr gyllideb grant o £806.5 miliwn ar gyfer 2011/12. Bydd hyn yn rhoi cyfle i ni barhau i fuddsoddi mewn cyflawni'r canlyniadau a amlinellir yn y Farn Fawr dros yr hir dymor a chyflawni ein hymrwymiad, sef bod y SGCh yn derbyn o leiaf 80 y cant o'n hariannu rhwng nawr a 2015. Byddwn yn darparu ein hariannu drwy bortffolio cymysg o raglenni ledled y DU:

1. Rhaglenni agored sy'n ymateb i anghenion cymunedau, y mae'r cymunedau eu hunain wedi'u nodi. Mae hyn yn cynnwys cefnogaeth ar gyfer grantiau bach y gellir eu hygyrchu'n hwylus drwy raglenni megis Arian i Bawb, Investing in Ideas, a 2014 Communities. Mae ein rhaglenni blaenllaw:
 - Reaching Communities yn Lloegr a Reaching Out yng Ngogledd Iwerddon, Pawb a'i Le yng Nghymru ac Investing in Communities yn Yr Alban yn rhaglenni agored. Mae Cymunedau Rhyngwladol

yn darparu ariannu ar gyfer mudiadau seiliedig yn y DU sy'n rhedeg prosiectau mewn cymunedau difreintiedig tramor drwy weithio gyda phartneriaid lleol.

2. Rhaglenni sy'n cyfeirio arian i leoedd sydd fel arall o dan anfantais oherwydd prosesau cynnig. Byddant yn cynnwys Big Local yn Lloegr ac Our Place yn Yr Alban. Mae'r cyfryw raglenni'n rhoi cyfle i ni dargedu ariannu ar rannau o'r DU y mae angen

- a) Bydd Dyfodol Gwell yn darparu ariannu i greu cefnogaeth fwy cydlynol ar gyfer teuluoedd sydd â phroblemau lluosog a chymhleth. Caiff ei chyflwyno gan hyd at 20 o bartneriaethau lleol sy'n creu cysylltiadau rhwng mudiadau sector gwirfoddol a gwasanaethau cyhoeddus. Byddant yn gweithio gyda theuluoedd sydd â phlant rhwng pump a deg oed. Bydd y Gronfa Loteri Fawr yn ariannu gwerthusiad cadarn er mwyn deall sut y gellir efelychu llwyddiant mewn sefyllfaoedd eraill.
- b) Bydd Forces in Mind (Lloegr) yn ariannu prosiectau sy'n cefnogi lles seicolegol cyn-filwyr a'u teuluoedd ac yn eu helpu i drosglwyddo'n llwyddiannus i fywyd fel sifiliaid.
- c) Bydd Improving Financial Confidence (Lloegr) yn ariannu darparwyr tai cymdeithasol i sefydlu prosiectau a fydd yn darparu cyngor ar ddyled a chyllid i bobl ar incwm isel er mwyn eu helpu i gymryd rheolaeth ar eu bywydau.
- ch) Bydd Dyfodol Disglair (Cymru) yn ariannu prosiectau a fydd yn cynyddu gwydnwch emosïynol rhieni ifanc a phobl ifanc ag anableddau yng Nghymru er mwyn iddynt feddu ar y sgiliau, yr wybodaeth a'r galluoedd i reoli newidiadau

cefnogaeth ddwys arnynt ac ar yr un pryd, galluogi rhai o'r ardaloedd mwyaf difreintiedig i fynd i'r afael â'r materion sydd pwysicaf iddynt.

- 3. Ymyraethau wedi'u targedu a strategol sy'n canolbwyntio ar fater penodol neu ardal ddaearyddol lle mae ymchwil yn dweud wrthym y gallwn wneud gwahaniaeth. Rhoddir rhai enghreifftiau o ymyraethau strategol (yn y blwch cysgodol) isod.
 - allweddol yn eu bywydau.
 - d) Bydd ein rhaglen Lleisiau Lleol yn helpu cymunedau yng Nghymru i ddylanwadu ar gynllunio a rhedeg y gwasanaethau a ddarperir iddynt er mwyn i'w hanghenion gael eu diwallu'n well.
 - dd) Bydd y rhaglen Impact of Alcohol (Gogledd Iwerddon) yn cael ei chyflwyno drwy gyrff y sector gwirfoddol a chymunedol mewn ardaloedd Ymddiriedolaethau Iechyd a Gofal Cymdeithasol. Byddwn yn ariannu prosiectau sy'n canolbwyntio ar gamddefnyddio alcohol ar lefel yr unigolyn, y teulu a'r gymuned ehangach.
 - e) Bydd yr Ymddiriedolaeth Life Changes (Yr Alban) yn creu buddion ar gyfer pobl ifanc sy'n gadael gofal a phobl hŷn â dementia a'u gofalwyr.
 - f) Bydd Ymddiriedolaeth JESSICA (Yr Alban) yn cefnogi'r cymunedau difreintiedig yr effeithir arnynt fwyaf gan ddirywiad economaidd difrifol ac yn buddsoddi ochr yn ochr â rhaglen gan Lywodraeth Yr Alban a'r Banc Buddsoddi Ewropeaidd er mwyn adfywio cymunedau mwyaf difreintiedig Yr Alban.

4. Rhaglenni'r Gronfa Loteri Fawr sy'n hyrwyddo gwaith y Gronfa, yn cynyddu sgiliau ymgeiswyr mewn perthynas â TG a'r cyfryngau i hyrwyddo eu prosiectau ac yn cynyddu ymwybyddiaeth y cyhoedd o ariannu ar gyfer achosion da; er enghraifft byddwn yn cydweithio â phartneriaid i hyrwyddo cyfranogiad eang gan y cyhoedd mewn pleidleisio dros brosiectau'r Loteri megis Miliynau'r Bobl neu'r rhai sy'n annog cymunedau i ddod ynghyd, er enghraifft Mileniwm Nawr (£11 miliwn i'w ymrwymo) a The Big Lunch 2011, sydd â chyllideb o £3.55 miliwn i'w hymrwymo. Ers 2005 mae Miliynau'r Bobl wedi derbyn mwy na 2.5 miliwn o bleidleisiau gan wylwyr rhaglenni newyddion rhanbarthol ITV.

Cyhoeddir adroddiadau ymchwil a gwerthuso'n allanol a gellir dod o hyd iddynt ar ein gwefan yn: www.cronfaloterifawr.org.uk/evaluationandresearch-wal

Y Gronfa Loteri Fawr ac incwm arall

Mae gennym brofiad sylweddol bellach o ariannu ar ran mudiadau eraill ac, fel y bwriadwyd, mae'r nifer mawr o brosiectau a dderbyniodd y cyfryw grantiau'n creu canlyniadau sy'n gweddu'n dda i'n cenhadaeth a'n gwerthoedd. Yn ystod y flwyddyn i ddod byddwn yn parhau i sicrhau bod ein systemau a'n harbenigedd ar gael i eraill a all eu defnyddio i gyflawni canlyniadau cadarnhaol drwy eu rhaglenni ariannu eu hunain. Rydym yn atebol am y cyfryw ariannu trydydd parti ac yn eu hyrwyddo'n annibynnol i ariannu'r Loteri. Bernir effeithiolrwydd y grantiau a ddyfarnwn yn erbyn y contractau yr ymrwymwn iddynt gyda'n cleientiaid. Mae ein costau gweithredu mewn perthynas â hyn ar wahân i'n rhaglenni Loteri, fel y mae targedau perfformiad allweddol eraill, ond bydd ein hamcanion o ran safonau effeithlonrwydd.

effeithiolrwydd a gwasanaeth cwsmeriaid uchel yn cael eu cymhwyso yr un mor drwyadl, a'u monitro'n ofalus.

Mae'n rhwymedigaeth statudol ar y Gronfa Loteri Fawr i reoli dosbarthiad ariannu i achosion da o gyfrifon banciau a chymdeithasau adeiladu segur (cyfrifon cwsg), ac mae hwn yn ffactor pwysig wrth gynllunio ein hadnoddau ar gyfer y flwyddyn i ddod. Rydym wedi bod yn ddbynnol ar y llywodraeth i greu'r isadeiledd gofynnol ar gyfer ein cyfranogiad a gwyddwn bellach y bydd y cyfrifon cwsg hyn yn trosglwyddo i'r Gronfa Loteri Fawr o'r Gronfa Reclaim, corff nid er elw a awdurdodir gan FSA, wedi'i sefydlu gan Co-operative Financial Services Ltd. Yn Lloegr mae gennym gyfarwyddiadau polisi ar gyfer gwario cyllideb o £5 miliwn erbyn mis Mawrth 2012 ac rydym wedi sefydlu Pwyllgor Buddsoddi at y diben hwn; Bydd ei waith yn cael ei ddisodli maes o law gan Banc y Gymdeithas Fawr, sy'n cael ei sefydlu gan y Swyddfa Cymdeithas Sifil. Bydd arian o gyfrifon cwsg yng Nghymru, Gogledd Iwerddon a'r Alban yn cael ei ddisoddi'n uniongyrchol gan y Gronfa Loteri Fawr. Rydym yn aros am gyfarwyddiadau polisi ffurfiol gan Lywodraeth Yr Alban a Chynulliad Gogledd Iwerddon. Mae ein cyfarwyddiadau polisi gan Lywodraeth Cynulliad Cymru'n nodi y gellir defnyddio 80 y cant i gefnogi plant a phobl ifanc i gyflawni eu potensial llawn, a'r gweddill ar gyfer mynd i'r afael â newid hinsawdd a hyrwyddo datblygu cynaliadwy. Trwy ymgynghori mae Gweinidogion Yr Alban wedi nodi pedair thema ar ein cyfer: cyfleoedd i blant a phobl ifanc; mynd i'r afael ag anghydraddoldebau iechyd drwy fwy o weithgareddau; cryfhau gweithgareddau rhwng y cenedlaethau; a chreu cyfleoedd cyflogaeth gymunedol.

Targed blynyddol:

Bydd o leiaf 95 y cant o raglenni grantiau'n cyflawni eu gradd effeithiolrwydd gytunedig

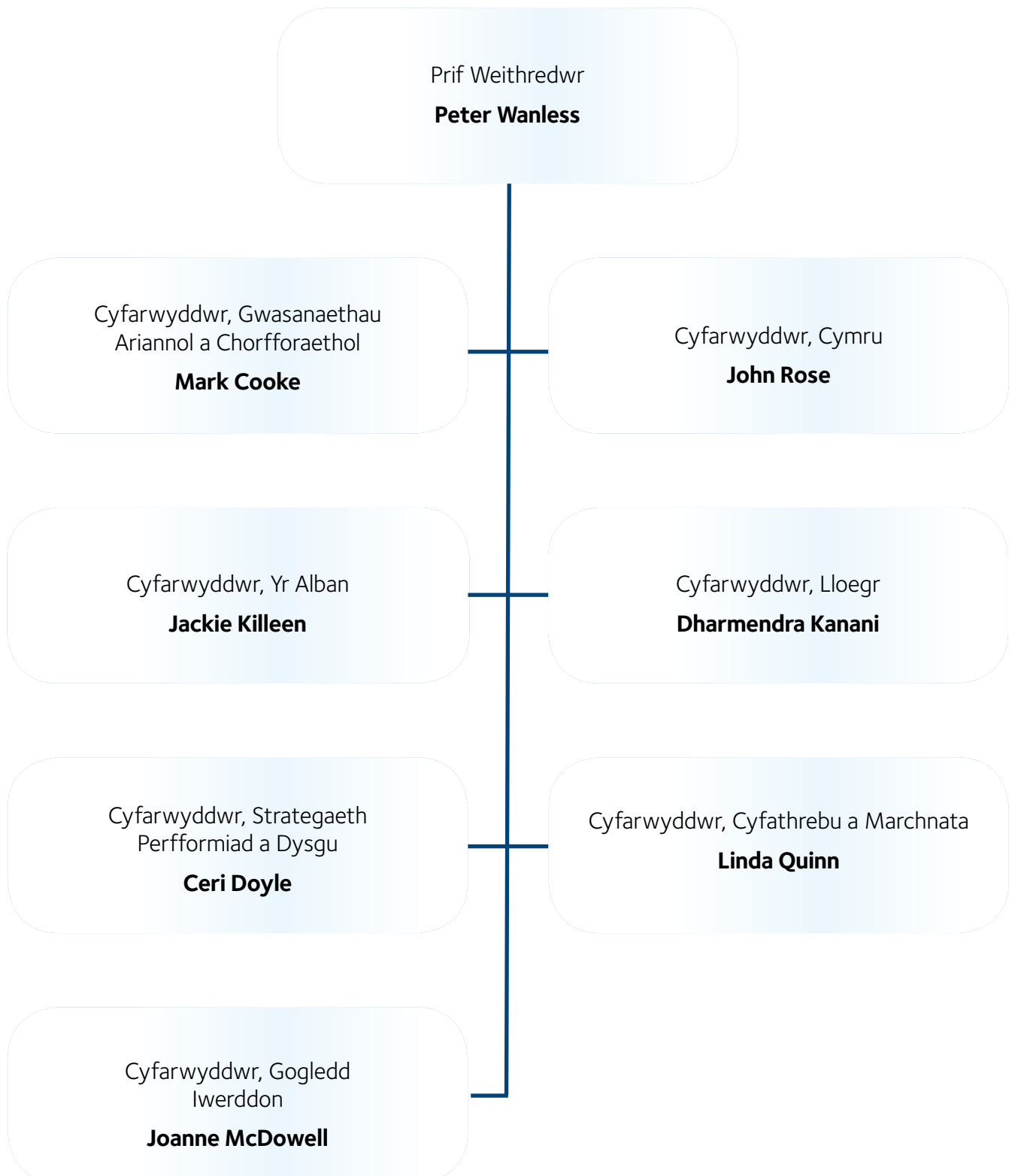
Risgiau ar gyfer 2011/12

Wynebwn nifer o risgiau i gyflwyno ein hamcanion strategol ac ymrwymadau eraill. Nodir y pwysicaf o'r rhain yn ein cofrestr risgiau corfforaethol.

Mae ein hymagwedd at adnabod a rheoli risgiau wedi'i disgrifio yn ein Datganiad Polisi Rheoli Risgiau. Cyfrifoldeb yr Uwch Dîm Rheoli yw adnabod a rheoli risgiau corfforaethol. Lle bo angen byddwn yn archwilio'r mesurau a roddir ar waith er mwyn atal neu leihau'r risgiau rydym yn agored iddynt. Mae'r meysydd y gall fod angen eu profi yn ystod y flwyddyn yn cael eu cymryd i ystyriaeth yn ein cynllun archwilio ar gyfer 2011/12. Mae'r Pwyllgor Archwilio a Risgiau'n derbyn adroddiadau rheolaidd ar ein canfyddiadau archwilio a rheoli risgiau yn ystod y flwyddyn.

ATODIAD A

Siart o'r Drefniadaeth



ATODIAD B

Aelodau Bwrdd a Phwyllgorau



Peter Ainsworth

Cadeirydd, Pwyllgor Tâl
Cydnabyddiaeth
(o Fehefin 2011)



Judith Donovan CBE

Aelod Cyffredinol
Cadeirydd, Pwyllgor Adnoddau



Anna Southall

Is-gadeirydd



Roland Doven MBE

Aelod Cyffredinol
Cadeirydd, Pwyllgor Archwilio a
Risgiau



Nat Sloane

Cadeirydd, Pwyllgor Lloegr



John Gartside OBE

Aelod Cyffredinol
Aelod, Pwyllgor Lloegr



Frank Hewitt

Cadeirydd, Pwyllgor Gogledd
Iwerddon



Rajay Naik

Aelod Cyffredinol



Alison Magee

Cadeirydd, Pwyllgor Yr Alban



Albert Tucker

Aelod Cyffredinol
Aelod, Pwyllgor Lloegr



Jan Reed

Cadeirydd Dros Dro, Pwyllgor
Cymru



Diana Whitworth

Aelod Cyffredinol

Pwyllgorau gwlad

Pwyllgor Lloegr - Nat Sloane (Cadeirydd) o Fehefin 2011

Yr aelodau yw Alan Billings, Sue Charteris, John Gartside, Margaret Hyde, Daniel Silverstone, Albert Tucker, Nalini Varma a Geoffrey Wilkinson.

Pwyllgor Gogledd Iwerddon – Frank Hewitt (Cadeirydd)

Yr aelodau yw Geraldine Campbell, Paul Cavanagh, Julie Harrison, Claire Keatinge a Peter Osborne.

Pwyllgor Yr Alban - Alison Magee (Cadeirydd)

Yr aelodau yw Tim Allan, Elizabeth Cameron, Helen Forsyth, David Green, Alistair Grimes, Kristofer McGhee, Maureen McGinn, Lucy McTernan a Shirley Young.

Pwyllgor Cymru - Jan Reed (Cadeirydd Dros Dro)

Yr aelodau yw Graham Benfield, Gareth Newton, Janet Reed, Fran Targett, Mike Theodoulou a Barbara Wilding.

Is-bwyllgor Ariannu'r DU – Rajay Naik (Cadeirydd)

Yr aelodau yw Judith Donovan, Roland Doven, Frank Hewitt, Lucy McTernan, Mike Theodoulou, Diana Whitworth a Geoff Wilkinson