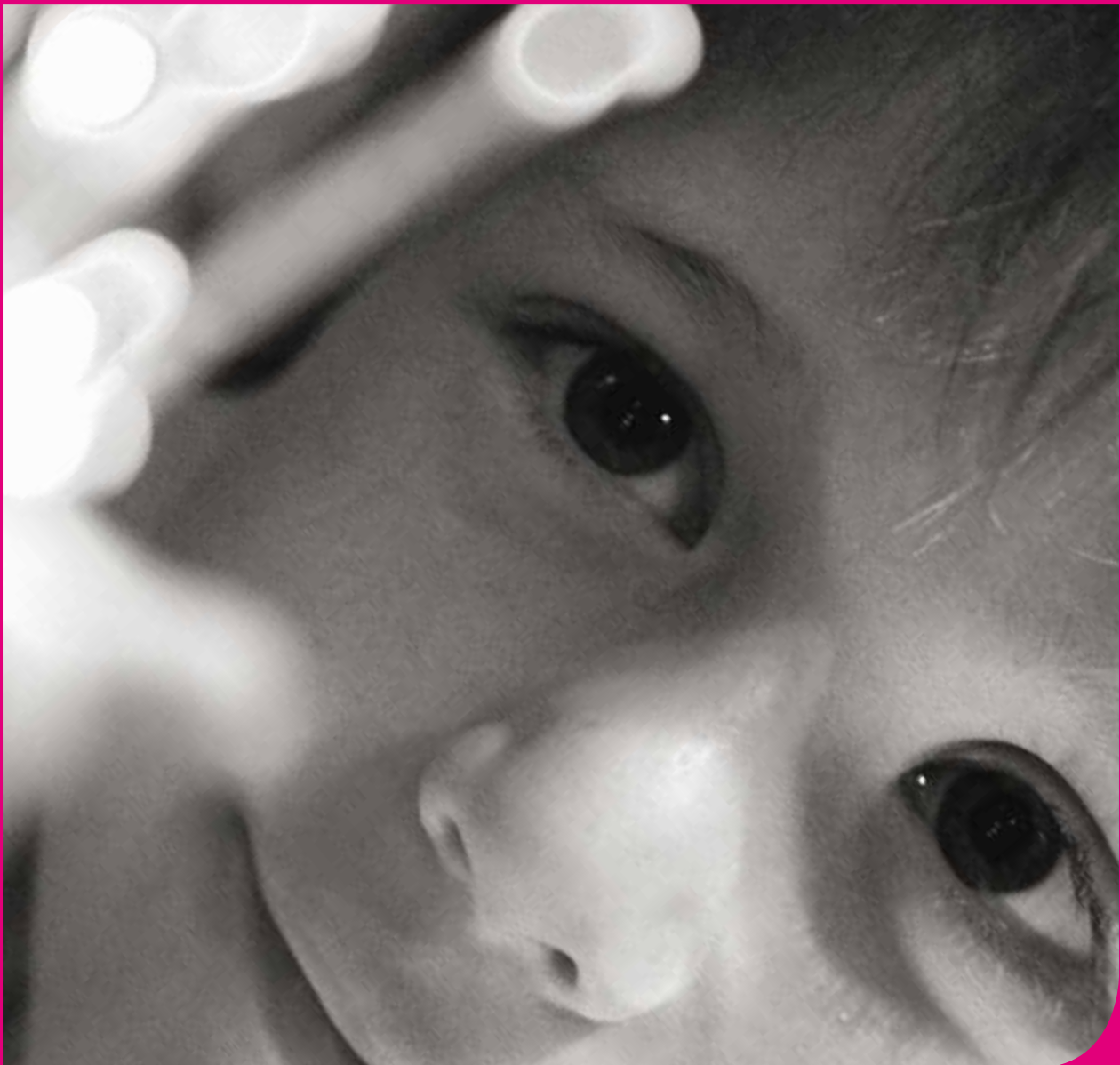




Cynllun Corfforaethol 2009/10



Cynllun Corfforaethol 2009/10

Côd stoc:

Ffotograffwyr: Alan Fletcher

Copiâu pellach ar gael gan:

Ffôn: 01686 611 700

Ffôn testun: 01686 610 205

E-bost: ymholiadau.cymru@cronfaloterifawr.org.uk

Hygyrchedd

Cysylltwch â ni i drafod unrhyw anghenion cyfathrebu penodol sydd gennych.

Ein hegwyddorion cydraddoldeb

Hyrwyddo hygyrchedd; gwerthfawrogi amrywiaeth ddiwylliannol; hyrwyddo cymryd rhan; hyrwyddo cyfleoedd cyfartal; hyrwyddo cymunedau cynhwysol; lleihau anfantais ac eithrio. Ymwelwch â'n gwefan am ragor o wybodaeth.

Rydym yn gofalu am yr amgylchedd

Mae'r Gronfa Loteri Fawr yng Nghymru yn gweithio tuag at ddatblygiad cynaliadwy a'r defnydd o adnoddau cynaliadwy.

Ein gweledigaeth

Rydym wedi'n hymrwymo i ddod â gwir welliannau i gymunedau ac i fywydau'r bobl fwyaf anghenus.

Ein Gwerthoedd

Rydym wedi adnabod saith gwerth sy'n sail i'n holl waith: tegwch; mynediad hawdd; ffocws strategol; cynnwys pobl; arloesedd; galluogi; ychwanegol at y llywodraeth.

Mae'r Gronfa Loteri Fawr yn ymrwymedig i werthfawrogi amrywiaeth a hyrwyddo cyfle cyfartal, a hynny fel dosbarthwr grantiau a chyflogwr. Bydd y Gronfa Loteri Fawr yn anelu at fabwysiadu ymagwedd gynhwysol tuag at sicrhau bod ymgeiswyr a derbynyddion grantiau, budd-ddeiliaid, ymgeiswyr am swyddi a gweithwyr yn cael eu trin yn deg.

© Cronfa Loteri Fawr, Medi 2009



Yn dyfarnu arian

Y Loteri Genedlaethol

Awarding funds from

The National Lottery[®]

Cyflwyniad	4
Amdanom ni	5
Ynglŷn â'r cynllun hwn	6
Amcanion strategol a dangosyddion perfformiad allweddol 2009/10	7
Risgiau ar gyfer 2009/10	16
Atodiad A Siart o'r drefniadaeth	17
Atodiad B Aelodau Bwrdd a phwyllgorau	18

Cyflwyniad gan y Cadeirydd a'r Prif Weithredwr

Mae ein cynllun corfforaethol ar gyfer 2009/10 yn esbonio sut byddwn yn defnyddio'r arian a godir gan y Loteri Genedlaethol at ddibenion iechyd, addysgol, amgylcheddol ac elusennol ar gyfer y flwyddyn sy'n dod i ben 31 Mawrth 2010. Mae hefyd yn cynnwys ein hamcanion ar gyfer rheoli rhaglenni a ariennir gan arian nad yw'n arian y Loteri.

Ers i'r Gronfa Loteri Fawr gael ei sefydlu yn 2004, ein cenhadaeth yw gwneud gwahaniaeth i gymunedau a bywydau'r bobl fwyaf anghenus. Ers hynny, rydym wedi dyfarnu bron £2.8 biliwn i brosiectau ar draws y DU.

Dyma flwyddyn gyntaf ein fframwaith strategol newydd, y Farn Fawr. Rhoddodd y ddogfen honno, sy'n seiliedig ar ymgynghoriad cynhwysfawr a ysgogodd cyfranogiad mewn llu o ddiwyddiadau ar draws y DU a 3,500 o ymatebion ysgrifenedig, gyfle i ni ddisgrifio'r hyn y gallwch ei ddisgwyl gennym dros y chwe blynedd nesaf fel ariannwr deallus. Rydym ar daith o welliant. Mae'r Cynllun Corfforaethol hwn yn disgrifio'r newidiadau rydym yn eu gwneud i gyflawni'r weledigaeth a gyflwynwyd yn y Farn Fawr ac yn nodi'r dangosyddion perfformiad allweddol y byddwn yn eu defnyddio i fesur llwyddiant, gan sicrhau y bydd modd i chi lunio barn ynghylch ein cynnydd tuag at ei chyflwyno.

Dros y flwyddyn nesaf, byddwn yn parhau i ddefnyddio ein harian, ein harbenigedd a'n dylanwad i helpu pobl a chymunedau drwy gefnogi ymagweddau newydd a rhai sydd wedi profi eu gwerth, y bydd eu heffaith yn fesuradwy. Yn y cyfnod economaidd heriol hwn, byddwn yn parhau i gynnig y gwerth gorau am arian, yn seiliedig ar ein dysg, ein tystiolaeth a'n profiad o'r hyn y mae ei angen. Byddwn hefyd yn cydweithio ag eraill i ddod o hyd i atebion a fydd yn ysgogi newidiadau parhaol.

Peter Wanless
Prif Weithredwr

Syr Clive Booth
Cadeirydd

Amdanom ni

Y Gronfa Loteri Fawr yw'r dosbarthwr Loteri mwyaf. Ein cenhadaeth yw dod â gwelliannau gwirioneddol i gymunedau a bywydau'r rhai mwyaf anghenus. Rydym yn gyfrifol am ddosbarthu hanner yr arian a godir at achosion da gan y Loteri Genedlaethol. Fe'n sefydlwyd yn 2004 wrth i ddau gorff dosbarthu'r Loteri, y Gronfa Cyfleoedd Newydd a'r Gronfa Gymunedol, gyfuno'n weinyddol. Fe'n sefydlwyd yn llawn fel corff cyfreithiol ar 1 Rhagfyr 2006 wrth i adrannau perthnasol Deddf y Loteri Genedlaethol 2006 ddod i rym. Ar y dyddiad hwn hefyd, gwnaethom etifeddu cyfrifoldebau Comisiwn y Mileniwm.

Llywodraethu Corfforaethol

Fel corff cyhoeddus anadrannol, mae'r Gronfa Loteri Fawr yn atebol i'r Adran dros Ddiwylliant, y Cyfryngau a Chwaraeon (DCMS) a'i Phrif Swyddog Cyfrifon. Gall fod yn ofynnol i ni roi tystiolaeth i bwyllgorau seneddol a'r gweinyddiaethau datganoledig.

Darperir ein fframwaith llywodraethu gan DCMS mewn ymgynghoriad â'r gweinyddiaethau datganoledig. Mae'n cynnwys:

- cyfarwyddiadau Polisi, sy'n nodi'r materion y dylem eu hystyried wrth benderfynu sut i wario arian y Loteri
- cyfarwyddiadau Ariannol a'r Datganiad o Ofynion Ariannol, sy'n nodi sut y dylem reoli arian y Loteri
- chyfarwyddiadau Cyfrifon, sy'n nodi sut rydym yn atebol am ddefnyddio arian y Loteri.

Mae'r Datganiad Rheoli'n diffinio'r berthynas rhwng y Gronfa Loteri Fawr a DCMS fel y llunir gan gytundeb ar y cyd, ac mae'n nodi fframwaith bras ein dull gweithredu. Rydym hefyd yn ystyried canllawiau a gyhoeddir gan y Trysorlys a DCMS. Caiff yr holl gyfarwyddiadau hyn eu rhoi ar waith drwy ein polisiau a'n gweithdrefnau mewnol.

Mae gennym bwerau ariannu helaeth sy'n ein galluogi i wneud dyfarniadau (neu fenthyciadau) i sawl math gwahanol o sefydliad yn y sectorau elusennol, gwirfoddol a chymunedol, cyhoeddus a phreifat. Gallwn ddosbarthu arian nad yw'n arian y Loteri ar ran

sefydliadau eraill hefyd.

Trefniadaeth

Y Prif Weithredwr, Peter Wanless, yw Pennaeth y Gronfa Loteri Fawr. Fe yw'r Swyddog Cyfrifon, ac mae'n cadeirio'r Uwch Dîm Rheoli, sy'n cadw trosolwg o weithrediad y sefydliad o ddydd i ddydd ac yn sicrhau bod penderfyniadau'r Bwrdd yn cael eu rhoi ar waith. Mae'r Uwch Dîm Rheoli'n ystyried polisiau a materion strategol a gweithredol allweddol cyn unrhyw newidiadau a allai gael eu cymeradwyo gan y Bwrdd. Mae hefyd yn gyfrifol am nodi a rheoli risgiau corfforaethol. Mae gan y sefydliad swyddfeydd yng Nghymru, Lloegr, Yr Alban a Gogledd Iwerddon. Mae'r cyfarwyddwyr sy'n aelodau o'r UDRh, ynghyd â'u cyfrifoldebau ar gyfer 2009/10, wedi'u dangos mewn siart o'r drefniadaeth yn atodiad A.

Llywodraethu mewnol

Mae Bwrdd y Gronfa Loteri Fawr yn sicrhau bod y sefydliad yn cydymffurfio â deddfwriaeth ac unrhyw Gyfarwyddiadau, yn cymeradwyo strategaethau a pholisiau cyffredinol, ac yn cytuno ar y gyllideb weithredu a'r cyllidebau ar gyfer rhaglenni ariannu ac yn eu goruchwyllo. Mae'r Bwrdd yn penderfynu ac yn goruchwyllo ar lefel strategol sut y caiff ein holl raglenni dyfarnu grantiau eu rhedeg. Mae'n gyfrifol am weinyddu'r sefydliad, gan gynnwys penodi'r Prif Weithredwr. Mae'r Bwrdd yn cynnwys Cadeirydd, pedwar aelod sy'n cadeirio'r pedwar Pwyllgor Gwlad a saith aelod cyffredinol. Maent i gyd yn swyddi anweithredol a benodir gan yr Ysgrifennydd Gwladol dros Ddiwylliant, y Cyfryngau a Chwaraeon. Mae'r Bwrdd wedi penderfynu penodi Is-gadeirydd, sef un o aelodau cyffredinol y Bwrdd ar hyn o bryd. Mae pwerau'r Bwrdd wedi'u dirprwyo fel y bo'n briodol i nifer o bwyllgorau, y mae pob un ohonynt wedi'u cadeirio gan aelod o'r Bwrdd fel a ddisgrifir isod.

Darperir ar gyfer pwyllgorau gwlad Cymru, Lloegr, Yr Alban a Gogledd Iwerddon yn y ddeddfwriaeth. Maent yn gyfrifol am raglenni grant a pholisiau cysylltiedig yn ogystal â phenderfyniadau am ddyfarniadau o

Ynglŷn â'r Cynllun hwn

fewn y fframwaith polisi cyffredin y cytunwyd arno gan fwrdd y DU. Penodir aelodau gan y Bwrdd yn amodol ar ganiatâd Gweinidogion y Gweinyddiaethau Datganoledig neu'r Ysgrifennydd Gwladol dros Ddiwylliant, y Cyfryngau a Chwaraeon yn Lloegr.

Mae'r Bwrdd hefyd yn sefydlu Pwyllgorau ymysg ei aelodaeth fel y bo angen ar gyfer rhaglenni grant sy'n gweithredu ar lefel y DU.

Mae'r Pwyllgor Archwilio a Risgiau yn cymeradwyo'r rhaglen archwilio mewnol, yn cadarnhau'r gofrestr risgiau ac yn craffu canlyniad adroddiadau archwilio mewnol ac allanol.

Mae'r Pwyllgor Adnoddau'n cymeradwyo'r gyllideb flynyddol, yn goruchwyllo gwariant ac yn monitro'r cyflenwad staffio a'i strwythur, amodau a thâl staff ac agweddau eraill ar reoli adnoddau dynol.

Mae'r Pwyllgor Tâl Cydnabyddiaeth yn cwrdd o leiaf unwaith y flwyddyn i ystyried perfformiad a thâl cydnabyddiaeth y Prif Weithredwr a'r cyfarwyddwyr.

Mae'n rhaid i'r holl Aelodau Bwrdd a Phwyllgor ddatgan unrhyw fuddiannau perthnasol o dan ein Côt Ymddygiad. Gwneir y datganiadau yn ysgrifenedig ac fe'u delir ar ffeil gan Ysgrifenyddiaeth y Bwrdd. Gall y cyhoedd eu harchwilio drwy ysgrifennu at y Prif Weithredwr. Cyhoeddir datganiadau aelodau'r bwrdd ar wefan y Gronfa Loteri Fawr.

Gallwch weld rhestr o aelodau'r Bwrdd a'r pwyllgorau gwlad yn Atodiad B.

Mae'r cynllun hwn yn amlinellu ein blaenoriaethau a'n targedau ar gyfer 2009/10, sef blwyddyn gyntaf ein fframwaith strategol newydd, y Farn Fawr. Mae'r fframwaith strategol yn pennu hynt ein taith dros y chwe blynedd nesaf (2009 i 2015), a dylid ei ddarllen ar y cyd gyda'r cynllun blynyddol hwn gan ei fod yn ffurfio ac yn dylanwadu ar y trefniadau a'r gweithgareddau ariannu a ddisgrifir yma. Gallwch lawrlwytho copi o fframwaith strategol y Farn Fawr o'n gwefan yn www.cronfaloterifawr.org.uk

Amcanion Strategol ar gyfer 2009/10

Mae'r Gronfa Loteri Fawr wedi datblygu tri amcan strategol ar gyfer 2009/10 i gyfeirio ein cynlluniau busnes. Dyma'r amcanion:

Amcan Strategol 1: Rydym yn rheoli arian cyhoeddus yn effeithlon ac yn effeithiol ac ym mhob blwyddyn rydym yn ymrwymo ein cyllideb grant yn llawn

Amcan Strategol 2: Dywedodd y rhai sydd wedi ymholi am ein hariannu, ymgeisio amdano neu ei dderbyn ein bod wedi darparu gwasanaeth ardderchog iddynt

Amcan Strategol 3: Mae ein rhaglenni ariannu'n cyflwyno eu canlyniadau

O dan bob amcan strategol rydym wedi nodi'r blaenoriaethau cyflwyno ar gyfer 2009/10 ynghyd â set o fesurau perfformiad. Crynhoir y rhain ar y tudalennau canlynol.

Amcan Strategol 1: Rydym yn rheoli arian cyhoeddus yn effeithlon ac yn effeithiol ac ym mhob blwyddyn rydym yn ymrwymo ein cyllideb grant yn llawn

Dangosyddion perfformiad allweddol:

- Costau gweithredu fel canran o incwm
- Swm ein cyllideb grant rydym yn ei ymrwymo dros y flwyddyn.

Cyllideb Costau Gweithredu

Ym mis Mawrth 2009, cymeradwyodd Bwrdd y Gronfa Loteri Fawr gyllideb costau gweithredu fel a ganlyn Mae'n eithrio'r gyllideb ar gyfer ein rhaglen ailbeiriannu systemau busnes 2 flynedd:

Mae'r Bwrdd wedi cwblhau ei adolygiad o'r gyllideb ar gyfer 2009/10 ac wedi gwarantu y byddwn yn lansio rhaglenni ariannu newydd ac yn parhau i ddyfarnu grantiau dan raglenni ariannu'r Loteri a gyhoeddwyd yn flaenorol heb unrhyw newidiadau materol. Mae'r Bwrdd hefyd yn parhau'n ymrwymedig i anrhydeddu'r ymrwymiad a wnaed yn 2005/06, sef y bydd 60 y cant o ariannu ar ffurf arian parod yn mynd i'r Sector Gwirfoddol a Chymunedol (SGCh) tan 2012. Ers 1 Mehefin 2004 rydym wedi gwneud mwy na £1.6 biliwn o ddyfarniadau i'r SGCh, gan gynnwys 77 y cant o gyfanswm y dyfarniadau grant a wnaed yn ystod y cyfnod hwnnw. Yn y flwyddyn 2008/09 gwnaethom ymrwymo 88 y cant o'n hariannu i'r SGCh. Yn y Farn Fawr, cyhoeddwyd targed ar draws y DU yn gyffredinol

Ac eithrio BPR	Cyllideb 09/10 £M	Cyllideb 08/09 £M	Amrywiad o flwyddyn i flwyddyn (Cyllideb 09/10 fel % o gyllideb 08/09)
Gwariant Cyfarwyddiaethau	58.3	58.8	▼ (£0.5M miliwn (0.9%))
Prosiectau TG	1.1	1.0	▲ £0.1M miliwn 10%
Cyfanswm	59.4	59.8	▼ (£0.4M miliwn) (0.7%)

Cyllidebau Grant

Yn 2005/06 gwnaethom nodi'r arian y disgwyliwyd y byddai ar gael ar gyfer pob un o'n rhaglenni. Bob blwyddyn mae'r Bwrdd yn adolygu'r cyllidebau i sicrhau ein bod yn cynnal rheolaeth ariannol cadarn a phwyllog.

Fel a nodwyd yng nghynllun y llynedd, cyhoeddodd yr Ysgrifennydd Gwladol dros Ddiwylliant, y Cyfryngau a Chwaraeon ar 15 Mawrth 2007 y byddai £638 miliwn o'n cyfran o incwm y Loteri'n cael ei throsglwyddo i ariannu'r isadeiledd ar gyfer Gemau Olympaidd 2012 rhwng 2009 a 2012. O ganlyniad i hyn, bydd gan y Gronfa Loteri Fawr lai o arian ar gyfer rhaglenni newydd yn ystod y cyfnod hwn nag yr oeddem wedi cynllunio ar ei gyfer.

y dylai'r SGCh dderbyn o leiaf 80 y cant o'n hariannu rhwng nawr a 2015

Ar ôl derbyn cyngor y pedwar pwyllgor gwlad, mae'r Bwrdd wedi gwneud penderfyniadau terfynol ynghylch sut y byddwn yn cynllunio rhaglenni ariannu 2009/10. Cymeradwyodd cyllidebau grant ar gyfer y cyfnod hyd at 31 Mawrth 2010 ar gyfer yr holl raglenni ariannu newydd a phresennol, ac mae'r rhain wedi'u dangos yn y tabl isod (mae'r holl ffigurau'n symiau 'hyd at').

Wrth ymateb i ddirwasgiad economaidd y DU, mae'r Bwrdd wedi neilltuo £43 miliwn ychwanegol ar gyfer grantiau yn 2009/10 a 2010/11. Nid yw'r symiau rydym yn eu dyfarnu o hyn ym mhob blwyddyn ariannol wedi'u pennu eto.

Amcanion Strategol ar gyfer 2009/10

Cyllidebau grant	2009/10 £M	Dangosol 2010/11 £M	Dangosol 2011/12 £M
Ar draws y DU			
Rhaglen bresennol:			
Ymchwil	21.5		
Rhaglenni rhyngwladol	3.0		
	24.5		
Rhaglenni newydd:			
Miliynau'r Bobl	3.4		
Llefydd i Natur	1.0		
Pentref SOS (Bydd £2.7 miliwn yn symud i 2010/11)	0.3	2.7	
Arwyr yn Ôl 2	4.1	0.9	
Secret Millionaire			
I'w ddyrannu i raglenni		28.1	40
	8.8	31.7	40
Cyllideb grant ar draws y DU	33.3	31.7	40

Lloegr

Rhaglenni presennol:			
Grantiau Lleol y Gronfa Pobl Ifanc	52.2		
Parks for People (tanwariant 2008/09 wedi'i gario ymlaen)	11.0		
PE Sport in Schools	3.0		
	66.2		
Rhaglenni newydd:			
Arian i Bawb	45.0		
Reaching Communities	80.0		
BASIS (arian ychwanegol wedi'i addasu)	7.2		
Ynys Manaw (Ymddiriedolaeth Manx)	1.5		
I'w ddyrannu i raglenni		232.0	279.0
	133.7	232.0	279.0
Cyllideb grant Lloegr	199.9	232.0	279.0

Yr Alban

Rhaglenni presennol:			
Arian i Bawb	1.9		
Cronfa Pobl Ifanc	0.1		
Dynamic Inclusive Communities	1.5		
Growing Community Assets	19.0		
Investing in Communities	24.7		
Venture Fund	2.0		
Gofal plant	0.2		
	49.4		

Amcanion Strategol ar gyfer 2009/10

Cyllidebau grant	2009/10 £M	Dangosol 2010/11 £M	Dangosol 2011/12 £M
Yr Alban - parhad			
Rhaglenni newydd:			
Arian i Bawb	9.0		
2014 Communities	0.8		
Investing in Ideas	1.0		
I'w ddyrannu i raglenni		34.0	31.9
	10.8	34.0	31.9
Cyllideb grant Yr Alban	60.2	34.0	31.9
Cymru			
Rhaglenni presennol:			
Pawb a'i Le	13.8	9.2	
Chwarae Plant	9.6		
Cam wrth Gam a Sgiliau Bywyd	5.5	1.5	
Amrywiadau contractau cefnogi	0.3		
	29.2	10.7	
Rhaglenni newydd:			
Rhaglenni grantiau bach	2.4	2.4	2.4
Asedau Cymunedol;	0.4	1.5	
I'w ddyrannu i raglenni	0	25.8	21.0
	2.8	29.7	23.4
Cyllideb grant Cymru	32.0	40.4	23.4
Gogledd Iwerddon			
Rhaglenni presennol:			
Safe and Well	17.2		
Reaching Communities (GI) trosglwyddiad o Live & Learn	5.1		
Cronfa Pobl Ifanc	0.6		
	22.9		
Rhaglenni newydd:			
Rhaglen Grantiau Bach	3.5	3.5	
Gwasanaethau Cyngtori	0.5		
Peilota Community Planning	0.8		
I'w ddyrannu i raglenni		13.2	16.2
	4.8	16.7	16.2
Cyllideb grant Gogledd Iwerddon	27.7	16.7	16.2
Cyfanswm	353.1	354.8	390.5

Costau Gweithredu

Ym mis Mai 2008 cyhoeddodd y Swyddfa Archwilio Genedlaethol adroddiad gwerth am arian, 'dyfarnu grantiau'n effeithiol yn y sector diwylliant, cyfryngau a chwaraeon', a adolygodd gostau pedwar ariannwr, gan gynnwys y Gronfa Loteri Fawr, a'u cymharu hefyd â dau o arianwyr y sector gwirfoddol. Dangosodd hyn fod ein costau'n cymharu'n ffafriol ag arianwyr y sector cyhoeddus, ac y gellir eu cymharu ag arianwyr y sector gwirfoddol.

Mae'r Gronfa Loteri Fawr yn ceisio rheoli ei gostau'n dynn. Yn y flwyddyn ariannol 2008/09, roedd ein costau gweithredu'n 8.6 y cant o'r incwm a dderbyniwyd, i lawr o 9.1 y cant yn y flwyddyn ariannol flaenorol. Er nad ydym eisiau biwrocratiaeth ddiangen, mae angen i ni sicrhau ein bod yn ariannu'n hygyrch ac yn deg, yn darparu gwasanaeth da i gwsmeriaid ac yn bwysicaf oll, yn sicrhau bod ein rhaglenni'n cyflawni eu canlyniadau disgwylidig.

Mae rhannau sylweddol o'n costau gweithredu'n fwy na 'gweinyddu' yn unig – mae ymgynghori â'n budd-ddeiliaid, cefnogi ymgeiswyr am grantiau a deiliaid grantiau yn eu gwaith a chynnal gwerthuso ac ymchwil yn hanfodol ar gyfer cyflwyno canlyniadau'n effeithiol. Felly nid ydym yn ceisio isafu'r costau hyn, ond sicrhau eu bod yn cynnig gwerth am arian.

Mae'r rhaglenni rydym yn dyfarnu nifer mawr o grantiau bach drwyddynt yn ddrutach i ni eu rhedeg na'r rhaglenni sy'n canolbwyntio ar un sector ac yn dyfarnu nifer bach o grantiau mawr ynddo. Mae'r math o raglen rydym yn ei hadeiladu wedi'i hysgogi gan yr hyn sy'n cyflwyno'r canlyniadau dymunol orau, nid cost y

cyflwyniad.

Yn gyffredinol rydym yn ceisio cadw costau dosbarthu'r Loteri'n is na 10 y cant o'n hincwm gan y Loteri dros y tymor hwy. Mae costau'n amrywio dros gylch y rhaglen ac felly o flwyddyn i flwyddyn, ac mae incwm y Loteri hefyd yn amrywio y tu hwnt i'n rheolaeth, felly mae'n anochel y bydd y ganran yn codi ac yn gostwng yn y tymor byr.

Rydym wedi cynllunio ar gyfer cyllideb costau gweithredu sy'n parhau i gyflwyno arbedion incwm o'i chymharu â chyllideb costau gweithredu'r flwyddyn flaenorol. O ystyried cyflymder y newidiadau o fewn y Gronfa Loteri Fawr, mae pennu cyllidebau costau gweithredu cadarn ar gyfer cyflawni targedau effeithlonrwydd wedi profi'n heriol; rydym hefyd yn parhau i gymathu cynnydd mewn tâl a ffurfiau eraill ar chwyddiant.

Nid yw cyllideb costau gweithredu 2009/10 a nodir uchod yn cynnwys y gyllideb ar gyfer buddsoddi i wella ein systemau a'n prosesau rheoli grantiau. Rydym yn disgwyl y bydd y buddsoddiad hwn yn creu gwell effeithlonrwydd a gwelliannau gwasanaeth cwsmeriaid o 2010/11 drwy gefnogi'r amrywiaeth o ffyrdd y byddwn yn dyfarnu arian yn y dyfodol. Er y caiff canran sylweddol o'r costau hyn eu cyfalafu, bydd costau refeniw un tro ychwanegol yn ystod y cyfnod hwn mewn perthynas â hyfforddiant ar systemau newydd, eu rhoi ar waith a throsglwyddo iddynt.

Byddwn yn mesur ein llwyddiant yn erbyn yr amcan hwn drwy fonitro gwariant cyllideb yn erbyn y targed yn barhaus.

**Targed blynyddol:
mae costau gweithredu'n llai na 9 y cant o incwm y Loteri**

**Targed blynyddol:
mae 100 y cant o'r gyllideb grant wedi'i hymrwymo**

Amcan strategol 2: Dywedodd y rhai sydd wedi ymholi am ein hariannu, ymgeisio amdano neu ei dderbyn ein bod wedi darparu gwasanaeth ardderchog iddynt

Dangosydd perfformiad allweddol:

Bodddhad cwsmeriaid, wedi'i fesur drwy arolwg rheolaidd.

Bob blwyddyn darparwn gyngor i filoedd o ymholwyr, ymgeiswyr a deiliaid grantiau. Daw'r gefnogaeth hon gan ein gweithwyr ein hunain a staff asiantaethau cefnogi sy'n gweithio gyda ni, ein gwybodaeth ar y we, ein pecynnau ymgeisio ac arweiniad ysgrifenedig arall.

Yn y flwyddyn hyd at fis Mawrth 2009, siaradodd y Llinell Gyngori Fawr, sy'n cynnwys Lloegr gyfan, â mwy na 87,000 o bobl a wnaeth ymholiadau ynghylch grant gan y Gronfa Loteri Fawr. Ymatebodd staff yn ein canolfannau gweithredu i dros 3,000 o gynigion amlinellol a bron 24,000 o geisiadau am grantiau, a chefnogwyd dros 25,000 o sefydliadau sy'n derbyn grant gan y Gronfa Loteri Fawr. Darparwyd cyngor hefyd i filoedd o bobl a gysylltodd â'n swyddfeydd yng Nghymru, Yr Alban, Gogledd Iwerddon a rhanbarthau Lloegr.

Yn ystod 2009/10 (a hyd at 11) rydym yn disgwyl y byddwn yn buddsoddi mewn newidiadau sylweddol i ddatblygu a chryfhau'r gwasanaeth y mae cwsmeriaid

yn ei dderbyn gennym. Bydd hyn yn rhan o'r buddsoddiad mawr yn ein systemau y cyfeiriwyd ato o dan amcan strategol 1, ynghyd â buddsoddiad yn sgiliau ein staff. Bydd systemau gwell yn rhyddhau staff presennol i roi gwell cefnogaeth i gwsmeriaid, ond byddant hefyd yn ei gwneud hi'n haws i gwsmeriaid ddod o hyd i wybodaeth eu hunain drwy ein gwefan. Mae sefydliadau sy'n ymgeisio'n disgwyl i'r Gronfa Loteri Fawr gynnig cyfleuster ar-lein sy'n rhagori ar eu gofynion o safbwynt dibynadwyedd a hwylustod; rydym yn gwybod am hyn ar sail y sgysiau rydym wedi'u cael gyda nhw. Gyda'n system newydd, y nod yw y bydd cwsmer yn gallu parhau i gwblhau'r broses gyfan ar-lein ar ôl iddo benderfynu i fwrw 'mlaen gyda chais, ac yna gweld a rheoli ei holl geisiadau, grantiau a thaliadau mewn fformat syml a hygyrch, gan dderbyn ymatebion cyflym i'w gwestiynau. Yn amodol ar gwblhau cyd-drafodaethau contract yn foddhaol, bydd cwsmeriaid yn gweld y newidiadau wrth iddynt ymgeisio i'r rhaglenni rydym yn eu lansio yn ystod 2010.

Byddwn yn mesur ein llwyddiant yn erbyn yr amcan strategol hwn drwy gynnal arolygon bodddhad cwsmeriaid yn rheolaidd yn ystod y flwyddyn ar draws y DU, gan gymharu hyn dros flynyddoedd dilynol ar ôl i'n systemau newydd gael eu rhoi ar waith.

**Targed blynyddol:
caiff gwaelodlin ei sefydlu ar sail canlyniadau cychwynnol yr arolwg, er mwyn cyfeirio proses pennu targedu 2010/11**

Amcan Strategol 3: Mae ein rhaglenni ariannu'n cyflwyno eu canlyniadau

Dangosydd perfformiad allweddol: mae prosiectau a gefnogir a gwblhawyd eleni wedi cyflawni eu holl ganlyniadau'n llwyddiannus.

Mae gwerthuso ac ymchwil yn rhoi cyfle i ni ddeall effaith ein hariannu ac yn ein helpu i wella ansawdd ac effeithiolrwydd ein rhaglenni. Mae'n bwysig i ni bod ein hariannu'n cyflawni newidiadau helaeth, effeithiol a pharhaus yn unol â'n cenhadaeth, ac rydym yn buddsoddi eleni mewn gwaith a fydd yn gwella'n dull o fesur hyn.

Eleni byddwn yn parhau i fonitro a gwerthuso ein rhaglenni presennol a rhai o'r gorffennol, gan sicrhau bod rhai rhaglenni ariannu newydd yn cael eu rhoi ar waith, a chan ddechrau llunio rhaglenni ariannu newydd ar gyfer 2010 ymlaen. Ar hyn o bryd mae tua 40 o werthusiadau a chwe phrosiect ymchwil sylweddol ar waith. Wrth i ni lunio ein harian newydd, bydd Strategaeth Ymchwil a Dysgu 2009 i 2015 yn sicrhau ein bod yn casglu, yn cyfuno ac yn cyflwyno'r wybodaeth o'n rhaglenni yn y gorffennol ynghyd ag ymchwil allanol er mwyn cyfeirio'r hyn yr ydym yn ei ariannu a phwy, a sut y byddwn yn cael y budd mwyaf o'r arian rydym yn ei ddosbarthu. Mae adroddiadau gwerthuso'n cael eu cyhoeddi'n allanol, a gellir dod o hyd iddynt ar ein gwefan yn www.cronfaloterifawr.org.uk

Ar ddiwedd mis Mawrth 2009 roeddem yn rheoli 25,726 o grantiau ar draws y DU; mae rhai o'r grantiau hyn wedi'u lleoli o fewn rhaglenni y mae ceisiadau iddynt wedi dod i ben erbyn hyn. Maent bellach yng ngham cyflwyno'r prosiect ac yn tynnu arian i lawr o'u dyraniad grant. Pan fydd prosiectau wedi'u cwblhau, maent yn adrodd i ba raddau maent wedi cyflawni eu canlyniadau.

Mae'r tabl trosodd yn dangos yr holl raglenni ariannu sydd naill ai'n derbyn ceisiadau ar hyn o bryd neu i fod i agor yn 2009/10. Bydd ein rhaglen Arian i Bawb boblogaidd ar draws y DU a rhaglen Reaching Communities yn Lloegr yn parhau'n agored i ymgeiswyr. Fel arwydd o raddfa ein gweithrediadau, dyfarnwyd mwy na 7000 o grantiau Arian i Bawb a 252 o grantiau Reaching Communities yn Lloegr yn 2008/09.

Rhaglenni'r Gronfa Loteri Fawr a fydd yn agored i geisiadau yn 2009/10

Rhaglen

Ar draws y DU

Arwyr yn Ôl 2	Yn agored i geisiadau
Pentref SOS	I'w lansio ym mis Mehefin 2009
Arian i Bawb	Yn agored i geisiadau

Lloegr

Reaching Communities	Yn agored i geisiadau
myplace* rownd 2	I'w lansio ym mis Mehefin 2009

Yr Alban

Arian i Bawb Yr Alban	Yn agored i geisiadau
Investing in Ideas	Yn agored i geisiadau
2014 Communities	Yn agored i geisiadau

Cymru

Arian i Bawb Cymru	Yn agored i geisiadau
Pawb a'i Le	Yn agored i geisiadau
Sgiliau Bywyd**	Bydd gwahoddiadau i dendro'n dechrau ym mis Gorffennaf 2009
Trosglwyddo Asedau Cymunedol**	I'w lansio ym mis Hydref 2009

Gogledd Iwerddon

Arian i Bawb Gogledd Iwerddon	Yn agored i geisiadau
-------------------------------	-----------------------

* rhaglen nad yw wedi'i hariannu gan y Loteri yw hon

** Caiff Sgiliau Bywyd ei ariannu ar y cyd gyda Swyddfa Cyllid Ewropeaidd Cymru; caiff Trosglwyddo Asedau Cymunedol ei ariannu ar y cyd gydag arian cyfalaf Llywodraeth Cynulliad Cymru

Fel a nodwyd yn Fframwaith Strategol y Farn Fawr, byddwn yn parhau i fod yn hyblyg, yn ymatebol ac yn barod i addasu o ran y pethau rydym yn eu hariannu. Y neges bennaf a ddeilliodd o ymgynghoriad y Farn Fawr y llynedd yw bod ein budd-ddeiliaid yn gwerthfawrogi'r nodwedd hon o'r Gronfa Loteri Fawr. Er enghraifft, yn 2009/10 byddwn yn rhoi ymateb ar waith sy'n targedu rhai o effeithiau'r dirwasgiad economaidd ar gymunedau, gyda buddsoddiad o £43 miliwn ar draws y DU.

Yn ystod y flwyddyn byddwn yn croesawu'r cyfle i gyflwyno ariannu ar ran sefydliadau eraill os gellir defnyddio'r arian hwn i helpu i gyflawni cenhadaeth a gwerthoedd y Gronfa Loteri Fawr. Yng Nghymru, byddwn yn cydariannu rhaglen Sgiliau Bywyd gyda Swyddfa Cyllid Ewropeaidd Cymru gan ddefnyddio arian y Loteri ac arian Cronfa Gymdeithasol Ewrop. Caiff gwahoddiadau i dendro am gontractau i gyflwyno'r arian hwn eu hysbysebu ym mis Gorffennaf 2009. Mae'r rhaglenni cyntaf nad ydynt wedi'u hariannu gan y Loteri rydym wedi'u sefydlu o dan y pwerau newydd a roddwyd i'r Gronfa Loteri Fawr gan Ddeddf y Loteri 2006 eisoes wedi'u rhoi ar waith ac yn gweithredu'n llwyddiannus. Yn ystod y flwyddyn i ddod, bydd y Gronfa Loteri Fawr yn parhau i ariannu rhaglen £30 miliwn yn Lloegr o'r enw Community Assets (26 o grantiau wedi'u

dyfarnu) ar ran Swyddfa'r Trydydd Sector/DCLG), a rhaglen £271 miliwn o'r enw **myplace** ar ran yr Adran dros Blant, Ysgolion a Theuluoedd (62 o grantiau wedi'u dyfarnu erbyn mis Mawrth 2009).

Dros y misoedd i ddod byddwn yn cynhyrchu brasluniau o raglenni'r Loteri rydym yn bwriadu eu hagor o ganol 2010 ymlaen ar gyfer y DU, Cymru, Lloegr, Yr Alban a Gogledd Iwerddon. Cyn i ni lunio'r cynlluniau hyn, mae'n hanfodol ein bod yn treulio amser ar ymchwil a chynnal deialog gyda budd-ddeiliaid, arbenigwyr, y rhai sy'n llunio polisiau a chwsmeriaid. Yng Ngogledd Iwerddon, er enghraifft, cynhelir ymgynghoriad yn hydref 2009. Bydd ein holl waith datblygu'n cydweddu â tharged y Bwrdd, sef bod y SGCh yn derbyn 80 y cant o'n harian rhwng nawr a 2015.

Byddwn yn mesur ein llwyddiant yn erbyn yr amcan strategol hwn drwy fonitro'r prosiectau rydym yn eu hariannu a thrwy werthuso ein rhaglenni. Ar ôl gwneud dyfarniad, rydym yn ei fonitro (yn gymesur â maint y dyfarniad) i sicrhau bod yr arian yn cael ei ddefnyddio at y diben y cytunwyd arno, ac ar ddiwedd y rhan fwyaf o raglenni, rydym yn gwerthuso i gipio dysg a gweld sut mae'r rhaglen wedi gwneud gwahaniaeth.

**Targed blynyddol:
mae 93% o'r prosiectau a gwblhawyd wedi cyflawni eu
canlyniadau**

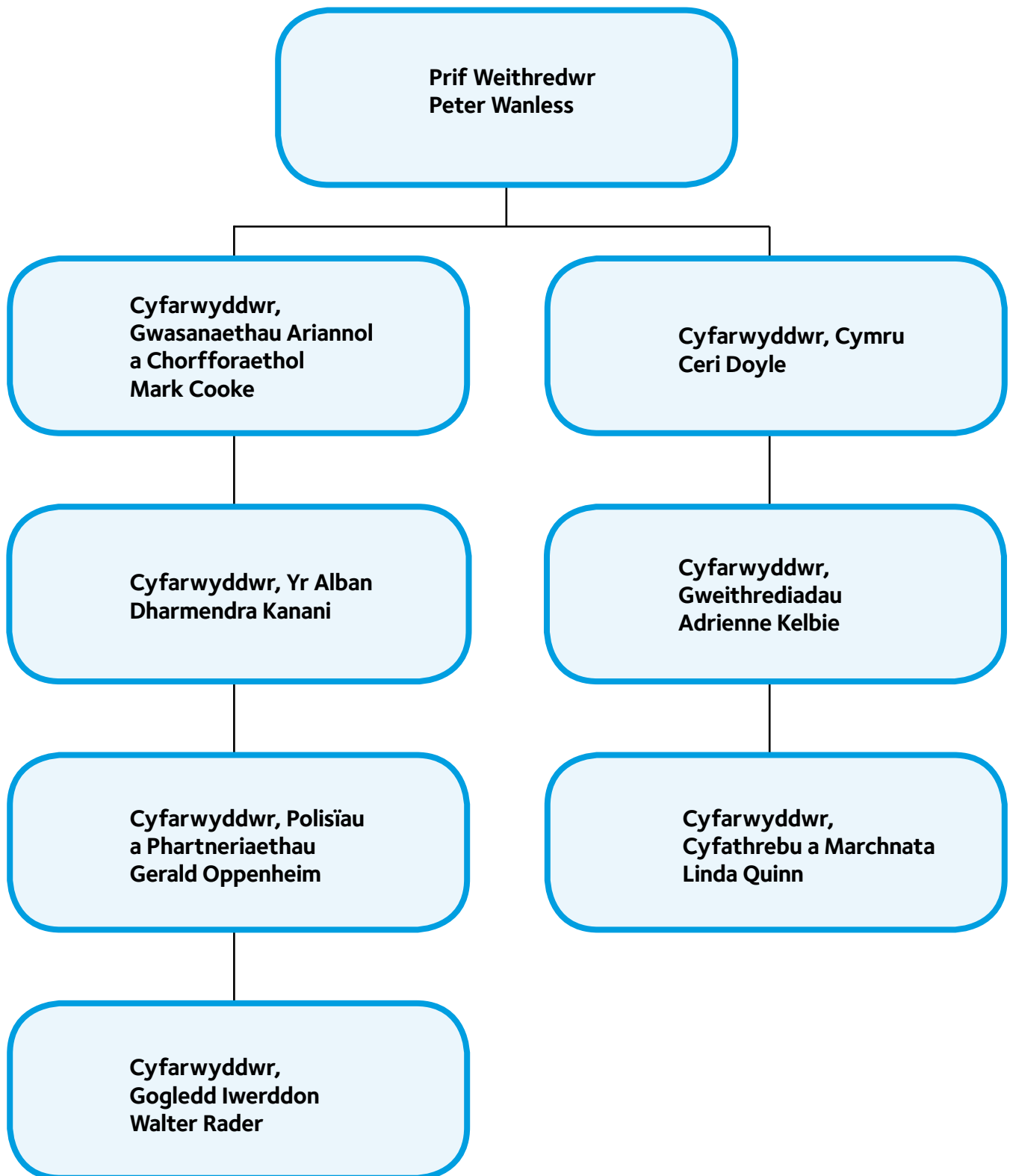
Risgiau ar gyfer 2009/10

Rydym yn wynebu nifer o risgiau i gyflwyno ein hamcanion strategol ac ymrwymadau eraill. Nodir y pwysicaf o'r rhain yn ein cofrestr risgiau corfforaethol. Dros y flwyddyn i ddod, bydd ein cynlluniau i ail-lunio'r Gronfa Loteri Fawr o gwmpas systemau newydd a gwell profiad i gwsmeriaid yn peri newidiadau i'r strwythur a'r broses. Byddwn yn monitro ffactorau sy'n agored i risgiau o fewn y rhaglen newid hon yn ofalus.

Mae ein hymagwedd at nodi a rheoli risgiau wedi'i disgrifio yn ein Datganiad Polisi Rheoli Risgiau. Cyfrifoldeb yr Uwch Dîm Rheoli yw nodi a rheoli risgiau corfforaethol. Lle bo angen, byddwn yn archwilio'r mesurau a roddwyd ar waith i gyfyngu ar risgiau rydym yn eu hwynebu neu eu lleihau, a'r meysydd y gallai fod angen eu hystyried yn ein cynllun archwilio ar gyfer 2009/10. Mae'r Pwyllgor Archwilio a Risgiau'n derbyn adroddiadau rheolaidd ar ein canfyddiadau rheoli risgiau ac archwilio yn ystod y flwyddyn.

ATODIAD A

Siart o'r Drefniadaeth



ATODIAD B

Aelodau Bwrdd a Phwyllgorau



Syr Clive Booth

Cadeirydd
Cadeirydd, Pwyllgor Tâl
Cydnabyddiaeth



Judith Donovan CBE

Aelod Cyffredinol
Cadeirydd, Pwyllgor Adnoddau



Anna Southall

Is-gadeirydd



Roland Doven MBE

Aelod Cyffredinol
Cadeirydd, Pwyllgor Archwilio a
Risgiau



Sanjay Dighe

Cadeirydd, Pwyllgor Lloegr



John Gartside OBE

Aelod Cyffredinol
Aelod, Pwyllgor Lloegr



Breidge Gadd CBE

Cadeirydd, Pwyllgor Gogledd
Iwerddon



Rajay Naik

Aelod Cyffredinol



Alison Magee

Cadeirydd, Pwyllgor Yr Alban



Albert Tucker

Aelod Cyffredinol
Aelod, Pwyllgor Lloegr



Huw Vaughan Thomas

Cadeirydd, Pwyllgor Cymru



Diana Whitworth

Aelod Cyffredinol

ATODIAD B

Aelodau Bwrdd a Phwyllgorau

Pwyllgorau gwlad

Pwyllgor Lloegr - Sanjay Dighe (Cadeirydd)

Yr aelodau yw Mohammed Amran, Alan Billings, Sue Charteris, John Gartside, Margaret Hyde, Albert Tucker, Nalini Varma a Geoffrey Wilkinson.

Pwyllgor Gogledd Iwerddon –Breidge Gadd CBE (Cadeirydd)

Yr aelodau yw Geraldine Campbell, Paul Cavanagh, Julie Harrison, Claire Keatinge a Peter Osborne.

Pwyllgor Yr Alban - Alison Magee (Cadeirydd)

Yr aelodau yw Tim Allan, Elizabeth Cameron, Helen Forsyth, David Green, Alistair Grimes, Kristofer McGhee, Maureen McGinn, Lucy McTernan a Shirley Young.

Pwyllgor Cymru - Huw Vaughan Thomas (Cadeirydd)

Yr aelodau yw Graham Benfield, Gareth Newton, Janet Reed, Fran Targett, Mike Theodoulou a Barbara Wilding.